

Eesti Inimarengu Aruanne 2009

Kokkuvõte

Märts 2010

EESTIKOOSTÖÖKOGU 

Hea lugeja

Kui Eestit ligi kaks aastat tagasi tabanud maailma majanduskriisi keskse põhjusena nähakse eelkõige USA kinnisvaramulli plahvatust globaalsel rahaturul, siis Eesti kriisile lisas hoogu ja langusele sügavust meie endi majandustsükli loomulik lõpp.

Seda tõdedes võime nentida, et Eestist on saanud üks tavaline riik – oleme riigi ja ühiskonnana teinud läbi majanduse arengu seisukohalt paratamatud tõusu ja languse perioodid. Seetõttu oleme vast ka targemad, kuivõrd käimasolev ja loodetavasti oma raugemise esimesi märke näitav kriis näitas kätte need kohad meie ühises elukorralduses, mis raskuste all ragisesid või koguni purunesid.

Nüüd on õige aeg küsida: kas meil jätkub mõistust ära tunda ja julgust tunnistada neid asju, mida oleksime võinud teha teisiti? Täpsemalt – mida me peame edaspidi teistmoodi tegema, et samasuguseid raskusi järgmises majandustsüklis vältida?

Inimarengu aruande 2009 avalikustamise hetkel pole veel teada, kas Eestil õnnestub saavutada riigi edasise majandusstabiilsuse seisukohalt strateegiline eesmärk – võtta 2011. aasta alguses kasutusele ühisraha euro.

Oletagem, ja lootkem, et Eesti selle eesmärgini jõuab. Kõige muu kõrval muudab euro tulek ka suhtumist Eestisse: võime arvata, et stabiilsesse, uuenduslikku ja avatud majanduskeskkonda leiavad lisaks Euroopa ja muu maailma rahale tee ka ettevõtted ja inimesed, ja miks mitte püsivalt.

Selleks peame kujundama Eestis uut tüüpi ökosüsteemi, kus tahavad töötada andekad inimesed. Selline keskkond panustab inimestele ja nende oskustele. Et maailma parimad ajud kaaluksid muude võimaluste kõrval just Eestisse tulekut, peab Eesti neile vastu pakkuma kvaliteetset elukeskkonda.

See tähendab ühiskonna tolerantset suhtumist uutesse tulijatesse. See tähendab arenenud infrastruktuuri, turvatunnet, häid võimalusi õppimiseks nii iseendale kui ka oma lastele, kvaliteetset arstiabi ja muid sotsiaalteenuseid.

Ei, me ei vaja seda uute tulijate ligimeelitamiseks. Iga Eesti inimene, elagu ta suuremas keskses või metsatalus, Saaremaal või Savernas, on selle ökosüsteemi osa, selle tarbija ja sellesse panustaja. Kui tahame, et meie inimesed peaksid Eestit oma koduks, võiks kodus valitseda hoolivam ja inimsõbralikum õhustik.

Seepärast polegi juhuse, et tänavune inimarengu aruanne keskendubki Eestile kui elukeskkonnale ning selle keskkonna hetkeseisu mõnele tahule. Loodan, et konkreetne pilguheit aitab meil kõigil muu hulgas paremini hoomata selle töö ulatust, mis kriisi lõppedes meie ees seisab.

Kadrirus, 10. veebruaril 2010

Toomas Hendrik Ilves

Vabariigi President

Saateks

Eesti Inimarengu Aruanne 2009 tähistab omamoodi 21. sajandi lõppevat aastakümnet. Alates iseseisvuse taastamisest kuni tänase päevani on Eesti läbi teinud hämmastava arengu, mis on kantud eelkõige välistest arengueesmärkidest, et tagada meie majanduslik ja välispoliitiline julgeolek. Eestist on viimase aastakümne jooksul saanud Euroopa Liidu ja NATO, Schengeni ja WTO liige. Ajal, mil Eesti Inimarengu Aruanne 2009 ilmavalgust näeb, ühineb Eesti OECD-ga, mis ühendab avatud turumajandusega, demokraatlikke ja inimõigusi austavaid riike maailmas. Samuti on sündimas otsus Eesti ühinemiseks eurotsooniga, mille nimel 2009. aastal on pingutanud ilmselt igaüks meist – alates Riigikogust ja valitsusest, lõpetades oma igapäevast tööd tegeva maksumaksjaga. Nagu Vabariigi President seda hiljuti tabavalt rõhutas – Eestist on saamas kõige integreeritum riik terves Põhja-Euroopas. Küsime seepärast endalt – kuidas edasi?

Eesti Inimarengu Aruanne 2009 pühendab seekord olulist tähelepanu meie ühiskonna ja elukeskkonna kvaliteedile. Ülemaailmne majanduskriis on Eesti jaoks tõsiselt proovile pannud just selle, meie elukvaliteeti raamistava poole. Ajalugu ja elukogemus näitavad, et ükski kriis pole igavene. Nagu pole igavene ka ükski tõus. Kas uuel aastakümnel, kui on täitumas Eesti jaoks olulised välised arengueesmärgid, ei oleks aeg keskenduda meie sisemistele arengueesmärkidele, et tagada Eesti jätkusuutlik arenguvõime? See on poliitiliste valikute, kuid eelkõige ühiskonnas valitsevate hoiakute ja mõtteviisi küsimus.

Mõni aasta tagasi tõstatas Eesti Koostöö Kogu neli valdkonda, mis Eesti pikaajalise arenguvõime seisukohalt olulised on: haridus, majandus ja tööhõud, rahvatervis, meie rahvastik ja rahvusvahelised suhted. Praeguseks on selle üleskutsega ühinenud kümned üle-eestilised valitsusvälised organisatsioonid, et arutada ja vaielda ning seejärel teha otsustajatele oma ettepanekud Eesti pikaajaliste arenguprioriteetide, meie valikute ja lahenduste kohta. Sellest on kujunemas üsna ainulaadne esindus- ja osalusdemokraatia dialoogivorm, kus kohtuvad riik, ühiskond ja majandus.

Koostöö Kogu tänab kõiki Eesti Inimarengu Aruande 2009 autoreid, toimetajaid ja peatoimetajat ning kõiki eksperte ja organisatsioone, kes sellesse dialoogi ja lahendusi otsivatesse aruteludesse on järjekordse olulise panuse andnud.

Peep Mühls

juhatuse esimees

Eesti Koostöö Kogu

Eessõna

Hea lugeja, käesolevaga jõuab Sinuni Eesti Inimarengu Aruanne 2009, mis esitab Eestis kogutud andmete ja rahvusvaheliste uuringute põhjal järjekordse sissevaate Eesti ühiskonna arengutendentsidesse, seekord rõhuasetusega inimtegevuse keskkonnale. Keskkonda käsitletakse seejuures kõige laiemas mõttes: nii loodust kui ka ühiskonna institutsioone ja inimsuhteid hõlmavana, nii vaimse kui ka materiaalsena, nii Eestit tervikuna hõlmava kui ka kohalikuna.

Ehkki osa aruandes kasutatavaid andmeid on pärit eelnevatest aastatest, on analüüsi vaatepunkt Eesti elu praeguses hetkes, majandussurutise leevendumise ootuses, keskendudes keskkonnale kui arengutegurile nii positiivses kui ka negatiivses mõttes. Majanduskriisis on teravamini silma hakanud meie arengu senised tugevad ja nõrgad küljed. Kriisist väljatulekut on seostatud eelkõige uute võimaluste leidmisega. Küsimegi käesolevat aruannet koostades: millised inimarengu probleemid – inimeste heaolu, tervis, haridus – on teravnend majanduskeskkonna halvenemise tõttu? Millised inimarengu aspektid on kõige enam keskkonnatundlikud? Kuidas mõjutab majandusareng looduskeskkonda? Kas ja kuidas Eestis välja kujunenud institutsionaalne keskkond, sealhulgas tööturg, haridus, maksusüsteem, halduskorraldus, soodustavad arengut, toetavad uute lahenduste otsimist, innovatiivset tegutsemist, ettevõtlikkust ja loovust? Või on institutsionaalne keskkond ise probleem, mis vajab muutusi?

Seekordses inimarengu aruandes on esile toodud mõni vaatenurk, millest on eelmistel aastatel puudust tuntud, nagu looduskeskkonna roll või inimarengu piirkondlikud ja soolised iseärasused. Esimeses peatükis on püütud prognoosida, milline mõju on majanduskeskkonna halvenemisel, eriti kõrgel tööpuudusel, Eesti inimarengu näitajatele, sealhulgas ka kõige valusamale probleemile – Eesti meeste elueale ja tervisele. Teises peatükis on heidetud pilk inimarengu seostele looduskeskkonnaga nii heaolu kui ka tervise vaatevinklist. Kolmandas peatükis on võetud luubi alla piirkondlikud erinevused, mis Eesti väiksust arvestades on lausa masendavalt suureks paisunud. Neljandas peatükis leiab intrigeerivaid andmeid ja arutlusi selle kohta, kas Eesti ühiskonna avatus ja dünaamilisus pole mitte esialgses edujoovastuses tekkinud müüt, mida täpsem sotsiaalse mobiilsuse ning elanikkonna erinevate kihtide ja rühmade karjäärivõimaluste analüüs ei kinnita. Viiendas peatükis on vaatluse all väärtused ja vaimne keskkond, erilise rõhuasetusega kultuurimustrite soolistel iseärasustel ning kooli ja meedia rollil noorte sotsialiseerimises. Traditsiooniliselt lõpetab ka seekordse inimarengu aruande majanduspeatükk, milles seekord keskendutakse Eesti rahvusvahelisele ja kohalikule ettevõtluskeskkonnale, püüdes pilku heita ka homsetele suundumustele maailmaturul, kus järjest mõjukamat rolli etendab Hiina tõusev majandus.

Nagu eelmistelgi aastatel, on inimarengu aruanne kollektiivne ettevõtmine, milles osalevad nii Tallinna kui ka Tartu sotsiaalteadlased. Sedapuhku on kaasa löönud peale Tartu Ülikooli (2., 5. ja 6. ptk) ja Tallinna Ülikooli (4. ptk) ka sõltumatud uurimiskeskused: PRAXIS (1. ptk), Tuleviku-uuringute Instituut (6. ptk), Säästva Eesti Instituut (2. ptk) ja Geomedia (3. ptk). See tagab kogu väljaande laiapõhjalisuse ja vaatenurkade mitmekesisuse, jättes ruumi ka vaidlusteks ja eriarvamusteks. Ka lugeja on kutsutud suhtuma siin esitatud andmetesse ja mõtetesse kui võimalusse kaasa mõelda, vaielda ja täiendavat infot otsida, oma seisukohta kujundada, probleemidele lahendusi otsida.

Marju Lauristin

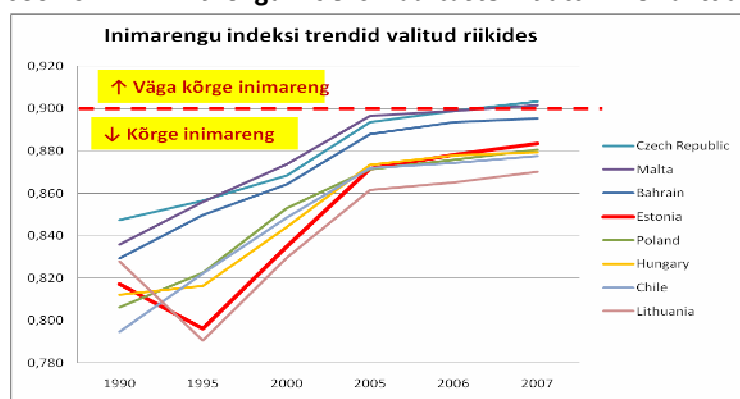
Eesti Inimarengu Aruande 2009 peatoimetaja

I peatükk - Eesti inimarengu näitajad majanduskriisi surve all

Peatüki toimetaja Ain Aaviksoo (ain@praxis.ee)

Eesti ühiskond ja riik on iseseisvuse taastamise järgselt korda saatnud väga palju rahuldust väärivat. Majanduslik jõukus on kasvanud kolmekordseks, keskmine eeldatav eluiga pikemaks kui eales varem. Vaid inimeste arvu vähenemine Eestis kummitab jätkuvalt, kuigi rahvastiku kahanemise tempo on viimastel aastatel oluliselt vähenenud, jõudes peaaegu plusspoolele 2009. aastal. Eesti kuulub inimarengult kõrgeltarenenud riikide hulks, kuid jääb veel napilt välja väga kõrgelt arenenud riikide grupist. (vt joon 1.1)

Joonis 1.1. Inimarengu indeksi väärtuste muutumine valitud riikides

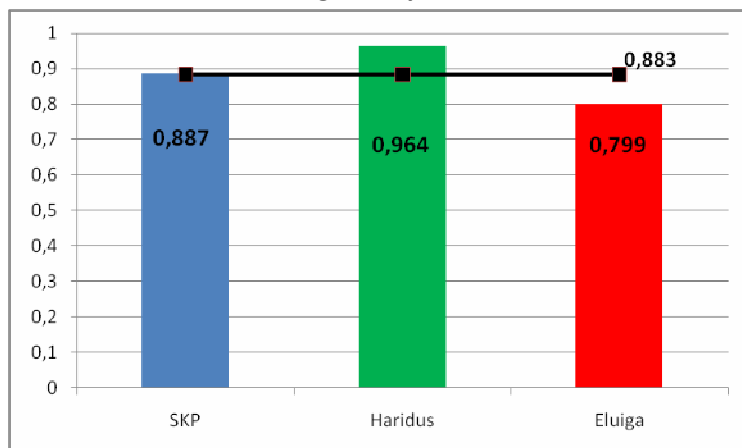


Allikas: Human Development Report, UNDP 2009

Ometi muutsid majanduse struktuursed probleemid ning majanduspoliitika nõrkused, rahvusvahelise kriisi saabumisel Eesti üheks kõige kiiremini kahaneva majandusega riigiks maailmas. Hetkel elame usus, et kõige hullem majanduses on möödas, kuid seda üksnes makromajanduslike näitajate põhjal. Tööpuudus kasvab jätkuvalt ning suurema osa üksikisikute jaoks, kel tõesti väga raskeks on läinud, ei ole kergemist lubanud isegi praeguse majanduspoliitika eestvedajad. Kriisi [ld k 'crisis'] mõiste võttis kasutusele Hippokrates haiguse pöördepunkti tähenduses. Väga suure tõenäosusega muudab ka käesoleva majanduskriisi maailma, kuigi me veel ei tea, milliseks.

Küll aga on võimalik analüüsida, millised on majanduskriisi võimalikud mõjud inimarengule, ühiskonna väärtustele ning õiguslikule, sotsiaalsele ja majanduslikule keskkonnale. Inimarengu Aruandes on kogu inimühiskonna arenemise keerukus taandatud kolmele suhteliselt lihtsalt leitavale indikaatorile, mis iseloomustavad riigi sotsiaalset ja majanduslikku olukorda. Need indikaatorid on:

- *elujärg*, mida mõõdab sisemajanduse koguprodukt inimese kohta väljendatuna ostujõu pariteedi alusel US dollarites.
- *oodatav keskmine eluiga sünnil*, mis näitab rahvastiku tervist ja pikaajalisust;
- *haritus*, mida iseloomustab ühelt poolt täiskasvanute kirjaoskus ja teiselt poolt erinevatel tasemetel õppijate osakaal vastavas vanuserühmas

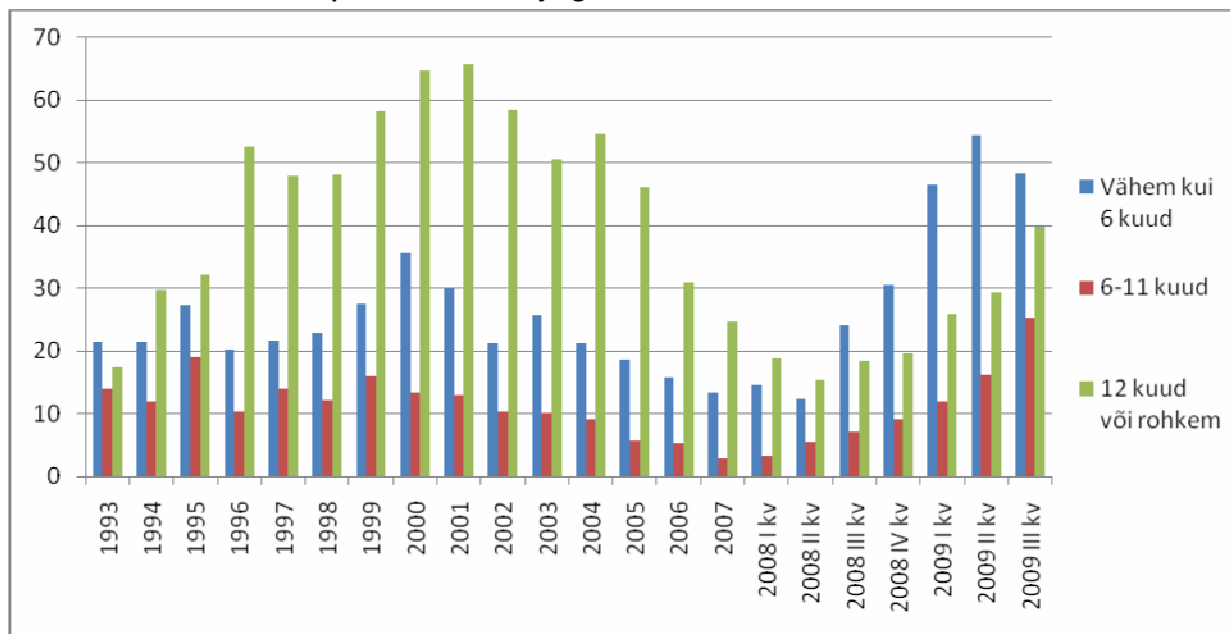
Joonis 1.2. Eesti inimarengu komponendid võrrelduna Eesti inimarengu indeksi üldnäitajaga

Inimarengu oluliseks indikaatoriks on eluea pikenemine. Eeldatava eluea tõus on olnud Eestis 21. sajandil märkimisväärne, eriti kui võrrelda 20. sajandi teise poolega. Saavutuse suhteline edu on siiski väike, sest lähenemine võrdlusriikidele, isegi väga pika elueaga riikidele, on olnud tagasihoidlik - kõikjal maailmas naudivad inimesed järjest pikemat elu. Eesti elanike oodatav eluiga, ehkki ajalooliselt meie pikim, on ometi võrreldav vaid Euroopa Liidu vanemate liikmesriikide näitajatega 1970.-tel aastail. Ainukesed riigid, millega võrreldes eestimaalaste eluiga on kiiremini pikenenud, on Gruusia, Leedu, Jamaika, Rumeenia ja Valgevene. Seevastu vahe arenenud riikidega pole sisuliselt vähenenud ning mõned riigid (näiteks Tšiili) on suutnud meiega võrreldavat majandusarengu tempot hoida koos elanike eluea pikenemisega.

Empiirilist kinnitust on leidnud seisukoht, et ühiskonna jõukuse kasv üle 10 000 US dollari ei suurenda enam elanikkonna tervisenäitajaid. Viimased sõltuvad siis oluliselt rohkem suhtelisest ebavõrdsusest ühiskonnas ning riigi sotsiaal- ja majanduspoliitilistest valikutest. Ka Eesti on ületanud selle piiri, kust alates ühiskonna majandusliku heaolu kasv ei taga automaatselt elanike tervemat elujärge, vaid see sõltub pigem sellest, milliseid prioriteete järgitakse riigi sotsiaalpoliitikas. Varasemate aastatega võrreldes on Eesti sotsiaalkaitse süsteem oluliselt paremal järjel. Statistikaameti andmetel aastatel 2000-2007 sissetulekute erinevused ja seeläbi ka Gini koefitsient vähenes Eestis 0,362-lt 0,302-ni. Tõsi, suhteline vaesuse määr samal ajavahemikul suurenes 18,3-lt 19,5-ni ja seda eelkõige 50-64-aastaste seas (vastavalt 13,9 ja 19,5), aga eriti pensioniealiste elanike hulgas (16,0 vs 39,0). Eesti ühiskonna sisene ebavõrdsus, olgu mõõdetuna tervisenäitajates või sotsiaal-majanduslikus staatuses, püsib endiselt ühena suurimatest Euroopa Liidus. Samas on majanduslangus keeruliseks muutnud ka kavandatud perepoliitiliste meetmete rakendamise, näiteks lastehoiu või huvihariduse võimaluste tagamine kõigile lastele. Tulemuseks on laste ebavõrdsuse kasv.

2009 aasta heaolu on eriti negatiivselt mõjutanud suurenev tööpuudus (vt Joonis 1.3). Seejuures on tööpuuduse kasv olnud suurem noorte ja meeste seas.

Joonis 1.3. Töötud töötuseperioodi kestuse järgi 1993-2008



Allikas: Eesti Statistika andmebaas 2010

Kasvav on töötus seotud suurenenud riskiga kaotada väärtuslikke eluaastaid. Arenenud riikide ja Eesti enda varasemat kogemust arvestades siin kriitilise tähtsusega pikaajaline töötuse levik ja eriti selle kestus, samuti töötute sotsiaalkaitse olemasolu ning ulatus. Jõukate riikidega võrreldes oli Eesti sotsiaalkaitse kulutuste baas ka enne majanduskriisi suhteliselt madal. Ehkki jõukuse kasvuaastail loodud Töötukassa leevendab suuresti töö kaotamise järgse esimese aasta majanduslikku tagasilööki, kuid alates 2009 aasta lõpust suureneb pikaajaliste töötute arv, kellel ei ole enam ei töötuskindlustuse ega töötü abiraha saamise võimalust. Eestis ennustatakse väga kõrge töötuse püsivust veel kuni aastani 2013, samal ajal kui range fiskaalpoliitika eelistamine on peale sundinud sotsiaalkaitse kulutuste vähendamise. Samas nõuab pikaajaliste töötute olukorra leevendamine, kõrge tööpuudus noorte seas ning töötute peredes kasvavate laste arengutingimuste tagamine tõhusate meetmete kiiret rakendamist, et vältida tööpuuduse pikaajalist negatiivset mõju rahva tervisele ja elujõule.

Rahvusvahelised uuringud töötuse mõjust tervisele viitavad suurenenud haigestumuse ja suremuse esinemisele töötute või siis tööst ilma jäänud elanike hulgas võrreldes ülejäänud elanikkonnaga. Kuna tervisemõju on kõige suurem just pikaajalise töötuse puhul, on töötuse ja elanikkonna tervise vahelise seose arvestamisel oluline jälgida, kuidas muutub Eestis erineva kestusega töötute hulk. 2009.a viimastel kuudel ilmnenud suuremuse tõus sunnib arvestama võimalust, et rahvastiku tervisenäitajad hakkavad 2010.a halvenema, juhul kui tööpuuduse tõttu paljusid inimesi järsku tabanud rasket olukorda ei kompenseerita sotsiaalse tugivõrgustiku abiga.

Majandusraskuste ja suureneva tööpuuduse tingimustes on ilma korraliku hariduseta ning vähese konkurentsivõimega inimestel suurim oht töötuks jääda. Samas aga seab majanduslangusest tingitud töötuse suurenemine paljud õppijad toimetulekuohtu, mis võib viia õpingute katkestamiseni. Perede ja õppijate majandusliku olukorra halvenemine ohustab noorte haridustee jätkamist, tähendades keskmises ja pikas perspektiivis olulist kaotust ka Eesti tööjõu potentsiaalis. Seega on õppeasutuste ja ka riigi roll õppijate sotsiaalse turvalisuse ning toimetuleku tagamisel oluliselt

suurenenud. Samas on halvenenud õppeasutuste ja riigi võimalused leevendada majandusraskustes õppurite probleeme. Klassi- ja kooliväline tegevus, millel on väga oluline roll õpilaste sotsiaalmajanduslike eristuste tasandamisel, kipub rasketel aegadel olema üks esimesi kohti hariduses, mille ressursse kärbitakse.

Majanduslangus on suurendanud hariduslikku ebavõrdsust. Võrreldes suurema linna gümnaasiumi noortega ning kõrgharidustega vanematega lastega, jätkavad maapiirkondadest ning madalama haridustasemega vanematega peredest pärit õpilased väiksema tõenäosusega õpinguid ülikoolis. Erinevates kõrgkoolides õppivate üliõpilaste sotsiaalmajanduslikus taustas märgata olulisi erinevusi. Omaette probleemiks on kujunenud eesti- ja venekeelsete koolide lõpetajate haridusvõimaluste ja karjääriteede erinevus.

Suur kõrgharidute osakaal Eesti tööjõus, kuid samas madal tootlikkus ja vähene lisandväärtus töötaja kohta viitab kõrghariduse kvaliteedi probleemidele ja nn formaalsele üleharitusele. Samas on haridussüsteemil väga keeruline Eesti tulevastele vajadustele vastavat tööjõudu pakkuda, kuna Eestis puudub teostatav ning laialdaselt aktsepteeritud tulevikukujutus Eesti majanduse arengusuundadest ning ei ole ka tõhusaid mehhanisme hariduspoliitika, majanduspoliitika ja tööturupoliitika koordineerimiseks

Kõrghariduse efektiivsust vähendab enamuse üliõpilaset töötamine samaaegselt õpingutega. Sellise olukorra põhjused peituvad eeskätt puudulikus õppetoetuste süsteemis, mis ei arvesta täiskoomusega õppivate üliõpilaste toetamisel nende sotsiaalmajanduslikku tausta. Majandusraskustest üliõpilaste olukorda halvendab veelgi tööpuudus ning sellest tingitud ka peredelt saadava toetuse vähenemine ja takistused õppelaenu võtmiseks.

Majanduskriis ja sellega kaasnev tööpuudus toob Eestis paratamatult kaasa suurema täiendus- ja ümberõppe vajaduse. Täiskasvanute osalus elukestvas õppes on küll aasta-aastalt paranenud, kuid jääb endiselt edukate riikide näitajatest maha.

Riigi tagasihoidlik sekkumine tööturu stabiliseerimisse, aga ka üldine sotsiaalkulutuste madal tase juba enne majanduskriisi eristab Eestit enamikust arenenud riikidest (sh Põhjamaadest). Ühelt poolt on valitud kursid võimaldanud Eestil säilitada soodne seisund lisaraha kaasamiseks ka tulevikus ning ekspordimahtude taastumisel saada osa teiste riikide maksumaksjate toel taaselavdatud majanduskasvust. Siiski, lähiajal tuleb leida lahendused mitmele väga olulisele probleemile, mis pelgalt majanduse elavnemisest iseenesest ei juhtu. Näiteks kuidas rahastada sotsiaalkaitse süsteeme, milleks olemasolev maksubaas ei ole jätkusuutlik? Arenenud riikide eluea edenemist toetas lisaks inimeste tervisekäitumise paranemisele väga oluliselt laiaulatuslik tervishoiusüsteem alates haiguste ennetamisest ja lõpetades hooldusraviga. Hästiarenenud sotsiaalkaitse süsteemid toetavad suremuse kiiremat vähenemist.

Perepoliitikas on pidurdunud uute meetmete kasutuselevõtt, mis suurendaksid elanike turvatunnet ja soodustaksid seeläbi rahvastiku juurdekasvu. Sotsiaalsete probleemide kuhjudes kasvab täiendavalt risk rahvastiku vähenemisele elanike, eeskätt noorte riigist lahkumise tõttu. Kui sotsiaalmajanduslikud pinged kasvavad, suureneb risk ka muude ühiskondlike pingekollete tekkeks, näiteks vähemusküsimuse eskaleerumiseks. Isegi ainult statistilisele seaduspärasusele tuginedes võib väita, et keskmiste arengunäitajate suurema kasvu saavutamiseks on vaja vähendada sotsiaalmajanduslikke erinevusi ehk kihistumist ühiskonnas. Hariduspoliitikas vaja leida lahendus sotsiaalmajanduslikust kihistumisest ja puudulikest regionaalpoliitikast tingitud ebavõrdsusele kvaliteetse hariduse saamise

võimalustes ehk hariduslikule kihistumisele. Eesti väikest inimressurssi arvestades on ilma selleta väga keeruline efektiivselt rahuldada tööturu vajadusi moodsa majandusega ühiskonnas.

Kõige kriitilisem on siiski tööpuuduse võimalikult kiire leevendamine. Arvestades Eesti sotsiaalkaitse süsteemi nõrkust, on pikale veninud töötusel mitmeid negatiivseid ning isiklikus ja ühiskondlikus plaanis väga kulukaid tagajärgi. Olgu selleks siis halvenenud tervisekäitumine, õpingute katkestamine või kuritegevuse kasv. Seega on sotsiaalses mõttes oluline, et tööd leiaksid ka vanemad ja madalama kvalifikatsiooniga inimesed. Samal ajal oodatakse majanduse elavnemisel töökohtade loomist ja vastuvõetava elukvaliteedi võimaldamist eeskätt kõrge kvalifikatsiooniga oskustöötajatele.

Väga kõrge inimarenguga riikide hulgas, sõltumata mõõtmise viisist, on reeglina kõik ühiskonna arenguks vajalikud komponendid ühtlaselt kõrgelt arenenud. See tähendab, et Eesti poolt praeguseks saavutatud arengutase vajab edasiliikumiseks ja isegi pelgalt konkurentsivõime püsimiseks terviklikku lähenemist väärtusliku elu- ja majanduskeskkonna loomisel.

II peatükk - Looduskeskkond ja elukvaliteet

Peatüki toimetaja Kaja Peterson (Kaja.Peterson@seit.ee)

Puhas keskkond on avaliku huvi objekt. Inimese eksisteerimiseks on vajalik puhas õhk, vesi ja toit, niisamuti on vaja keskkonda kultuuriliste ja hingeliste vajaduste rahuldamiseks. Avaliku huvi tõttu on vajalik, et inimestel on piisav juurdepääs keskkonda puudutavale teabele, õigus osaleda keskkonda puudutavate otsuste tegemisel ja õigus keskkonnaküsimustes pöörduda kohtu poole. Sellised õigused on kokku lepitud rahvusvahelisel tasandil 1998.a. asutatud Arhusi konventsiooniga, mille Eesti ratifitseeris 2001.a.

Maavarad ja keskkond

Majanduskasvu kõrgperioodil 2007-2008, kus ehitussektor kasvas jõudsalt, tekkis suurem vajadus ehitusmaavarade (lubjakivi, kruus, liiv) järele. Ka soodsad ekspordivõimalused ahvatlesid kaevandamismahte suurendama. Sageli olid arendajad taotlenud nii geoloogilise uuringu kui maavara kaevandamise lube mitmes maardlas ja mäeeraldises korruga. Suurima surve all on Harjumaa, kus aastatel 2004-2008 kaevandati ligikaudu pool kõigist ehitusmaavaradest

Elanike aktiivne tegutsemine uute karjääride avamise vastu on eriti tugev just Harjumaal (nt lubakivikarjäärid Ruus, Lool, Jägalas, Harkus, Tagadis, Tammikus ja mujal). Maavara kaevandamisega kaasneb põhjavee taseme alanemine ja paljude joogiveekaevude tühjaks jäämine. Lisaks otsesele häiritusele, mida toob kohalikele elanikele kaasa maavara kaevandamine, härib inimesi riigi ükskõiksus arendajate sundimisel ammendatud karjääre korrastama. Paljudel juhtudel on vastuolusid era- ja avaliku huvi vahel põhjustanud üldise kontseptsiooni ehk üldplaneeringu puudumine, mistõttu erinevad huvid ei ole arengukava või üldplaneeringu koostamise või uuendamise protsessis osapooltega läbi räägitud. Veel 2008.aasta alguses puudus ligikaudu 40% omavalitsusest kehtiv üldplaneering (Riigikontroll 2008), mis viitab sellele, et ehitustegevust juhtisid detailplaneeringud, mitte üldine, kogu omavalitsust hõlmav arengukontseptsioon.

Maavarade, sh taastumatu loodusvara turba, kaevandamine jääb oluliseks teemaks veel aastateks. Keskkonnaministeriumis koostatav ehitusmaavarade kasutamise arengukava aastani 2020 peaks

andma selged põhimõtted selle kohta, kuidas ja millistes mahtudes maavarade kaevandamist planeerida nii, et oleks tagatud nii majanduse areng kui hea elukeskkond.

Rohealad

Nii nagu muud liigid, nii ka inimene vajab oma eluks looduskeskkonda. Ka linnatingimustes peab olema kohti, kus värskes õhus liikuda, et puhata, tegeleda spordi või muude harrastustega (linnuvaatlus, lohelennutamise jms), jalutada lemmikloomi. Võimalusi taolisteks tegevusteks annavad rohealad (pargid, haljasalad, kaitsealad, märgalad jt), mis on jäetud täis ehitamata ning mille suurust ja inimkoormuse taluvust on arvestatud elamuehituse planeerimisel. Rohealad on eluliselt olulised inimeste tervise ja elukvaliteedi tagamiseks.

Tallinnas küsitletud elanikest olid linna rohealadega rahul või väga rahul ligikaudu 80%. Ka rohealade pindala Tallinnas on suhteliselt suur, ulatudes 60%-ni. Samas on inimsurve rohealadele järjest kasvanud, mille tagajärjel on suuremad rohekompleksid muutunud järjest väiksemateks ning on kaotamas omavahelist sidet ehk rohekoridori. Killustunud rohealad ilma rohekoridoriga ei ole jätkusuutlikud, kuna liigid, kes rohealadel elavad, vajavad erinevatel eluperioodidel erinevaid alasid ja tingimusi nii toitmiseks, paljunemiseks kui järglaste üleskasvatamiseks.

Aastatel 1999-2002 koostati kõigis maakondades rohevõrgustiku teemaplaneering, millega määrati ära tingimused rohealade sidususe säilimiseks. Kahjuks ei taga rohevõrgustiku alade säilimist ja sidusust üksi õigusakt. Maakonnaplaneering on kehtestatud haldusaktina, mille muutmist saavad kohalikud omavalitsused taotleda. Seega sõltub rohealade säilimine ja omavaheline sidusus omavalitsuse tahtest.

Jäätmed

Globaliseerunud tarbimisühiskonnas on jäätmetega seotud probleemid kujunenud üheks keskselaks keskkonnaga seostatavaks mureks. Eestis tekkis 2008. aastal kokku ligikaudu 20 mln tonni jäätmeid, neist valdav osa (12,3 mln tonni) olid tavajäätmed ning ülejäänud ohtlikud jäätmed (7,7 mln tonni). Ühe elaniku kohta arvestatuna tekib Eestis jäätmeid ligikaudu 15 tonni aastas, kusjuures sellest ligikaudu 38% on ohtlikud jäätmed. Seejuures kajastub majanduskasvu otseselt jäätmete hulga suurenemises 1 (ITK, 2008). Nende numbrite valguses on Eesti üks suuremaid jäätmetekitajaid maailmas. Võrdlusena Euroopa Liidus tekib jäätmeid elaniku kohta keskmiselt 4 tonni aastas (sellest ainult ca 3% on ohtlikud jäätmed) (EEA, 2009).

Valdav osa (73%) Eestis tekkivatest jäätmetest pärineb nn põlevkivikompleksist (põlevkivi kaevandamine, elektrienergia ja põlevkiviõli tootmine), kusjuures suur osa nimetatud jäätmetest on ohtlikud jäätmed, millel on suur mõju nii looduskeskkonnale kui ka elukeskkonna kvaliteedile. Eriti ulatuslik on pinna- ja põhjavee reostus vanades ladestustes, kus poolkoki uhuti laiali tööstusreovee abil. Jäätmemahukuselt järgnevad ehitusvaldkond ja puidutööstus, mis moodustavad kogu jäätmetekkest vastavalt ca 7% ja 6%. Ühiskonnas viimasel ajal rohkem kõneainet pakkunud olmejäätmete osakaal on ainult ligikaudu 2,5% üldisest jäätmetekkest.

Võrreldes teiste uute EL liikmeriikidega on Eesti olnud küllaltki edukas jäätmete, sh olmejäätmete taaskasutuse korraldamisel. Samas on jäätmete liigiti kogumise ja taaskasutamise tase piirkondlikult väga ebaühtlane. Riigikontrolli poolt 2008. a tehtud jäätmehoolduse olukorra kontrolli tulemusena

¹ Keskkonnaministeeriumi Info- ja tehnokeskus, jäätmeregistri andmed 2008.

selgus, et paljud omavalitsused ei täida seadusest tulenevaid otseseid kohustusi jäätmehoolduse korraldamiseks. Ligikaudu 43% omavalitsustest ei olnud kontrolli ajaks täitnud korraldatud jäätmeveo kohustust, ning ligikaudu 30% kohustust koostada jäätmekava.

Paljudes omavalitsustes, eelkõige maapiirkonnas ja väiksemates asulates elavatel inimestel puudub või on väga piiratud võimalus oma jäätmeid mugavalt ja mõistliku hinnaga käitlemiseks üle anda.

Keskkonnamaksude roll keskkonnamõjude vähendamisel

Keskkonnamaksude eesmärgiks on vähendada inimeste (tarbimise ja tootmise) negatiivset mõju keskkonnale. Statistikaameti poolt 2008. a. läbiviidud uuringu „Keskkonnamaksud“ käigus loodi esimest korda ühtne keskkonnamaksude andmestik, mille abil saadi ülevaade sellest, kui suur on riigi keskkonnamaksutulu maksuliigi järgi ja milline on keskkonnamaksujaotus (vt tabel 2.1.).

Tabel 2.1. Makstud keskkonnamaksud liigi järgi, 2007

Keskkonnamaksu liik	Tuhat krooni	%
Energiamaksud	3 676 033	70
Ressursimaksud	694 053	13
Saastemaksud	740 414	14
Transpordimaksud	171 504	3
Kokku	5 282 004	100

Allikas: Statistikaameti uuring „Keskkonnamaksud“

Võrreldes Eesti keskkonnamaksude struktuuri teiste Euroopa Liidu riikidega ilmneb sarnasus just energiamaksude suures osatähtsuses (üle 70% keskkonnamaksudest). Samas eristub Eesti selle poolest, et on transpordimaksude osatähtsus Eestis Euroopa madalaim, mis soosib keskkonda ohustavat liigset autostumist. Keskmiselt olid Euroopa Liidus transpordimaksud energiamaksude järel suuruselt teises grupis, hõlmates keskkonnamaksudest 24%, Eestis vaid 3%. Vastavalt Eurostati andmetele moodustas 2007. aastal keskkonnamaksude laekumine Eestis 2,3% sisemajanduse kogutoodangust (SKT-st). Euroopa Liidus keskmine keskkonnamaksude osatähtsus 2007.a. oli 2,5% SKT-st. Teistest märkimisväärselt suurema keskkonnamaksude osatähtsusega oli Taani, kus keskkonnamaksud moodustasid 5,9% SKT-st. Väikseim suhtarv oli Leedus ja Hispaanias, kus keskkonnamaksud olid 1,8% SKT-st. (Eurostat 2009).

Keskkonnategurid ja rahva tervis

Eestis hinnati elanikkonna keskkonnast põhjustatud lähtest terviseriskide osakaalu surmapõhjuste seas esmakordselt keskkonnatervise riikliku tegevusplaani koostamisel (NEHAP, 1999). Jõuti järeldusele, et vähemalt 40% surmajuhtude põhjuseks võivad olla keskkonnategurid, sealhulgas eriti saastatud joogivesi ja toit (11%) Kui lähtuda Eesti rahvastiku üldisest tervisekaost (Lai & Kiivet, 2004) ja WHO antud keskkonna osatähtsuse hinnangust siis kaotati Eestis näiteks 2002.a keskkonnategurite arvel 64266 eluaastat.

Toit

Eesti põllumees on üldiselt keskkonnasäästlik ja inimsõbralik. Alates 1998.aastast analüüsitud kodumaise köögi- ja puuvilja 1422-st proovist ei leitud taimekaitsevahendite jääke 84,4% proovidest,

üle lubatud piirnormi oli vaid 1,8% proovidest. Seevastu importtoodangu puhul olid need arvud vastavalt 42,2% ja 4,0% (Toome, 2009). Püsivate orgaaniliste saasteainete (dioksiinid, polüklooritud bifenüülid, furaanid) sisaldus Eestis toodetud toiduainetes on olnud alla kehtestatud piirväärtuse. Tähelepanelik tuleb siingi olla imporditud toiduainete suhtes (Roots, 2009).

Keskmine toidust saadav nitritite annus elanikkonnal moodustab 61% ja nitraatide annus 35% lubatavast päeva-annusest. Suurima panuse annavad siin nitrititega töödeldud lihatooted ja liiga ohtralt nitraate sisaldavad aedviljad, peamiselt kapsas ja kartul. On murettekitav, et laste poolt saadavad nitritite kogused on sageli lubatud päeva-annusest suuremad: tingituna eriti vorstitoodete tarbimisest esineb nende ületamist vähemalt 29%-l 1-6-aastastest lastest. 1-3-aastased lapsed saavad aga liigselt nitraate aedviljatoitudega (Reinik, 2007).

Joogivesi

Elanike varustamine küllaldases koguses kvaliteetse joogiveega koos vastava reoveekäitlusega on üks rahvatervise prioriteete. Eesti elanikkond on üldiselt joogiveega hästi varustatud. Kõigis linnades ja enamuses väike-asulates on ühisveevärgid, mille vett kasutab 84% elanikest (Birk, 2008). Ülejäänud saavad oma joogivee madalatest puur- ja salvkaevudest. Riikliku järelevalve all oli 2008.a 1203 veevärki. Tänu rakendatud abinõudele ja riiklikule järelevalvele ei ole meil viimastel aastatel (2002-2007) veevärke, mille vesi pidevalt ei vasta mikrobioloogilistele nõuetele. Ajutisi kõrvalekaldeid on täheldatud kuni 0,5% veevärkides (ohustatud kuni 0,01% veetarbijatest). 2008.a teisel poolel oli probleeme Kohtla-Järvel ühe Järve linnaosa puurkaevu ja veemahuti tehnilise seisundiga (2000 veetarbijat).

Joogivee keemilistest ainetest on meil probleemiks loodusliku päritoluga fluoriidid. Nende vähene sisaldus joogivees jätab lastel hambad ilma kaariese kaitsest, kuid liigne sisaldus võib põhjustada hambafluuroosi, aga ka mitmeid teisi tervisehäireid. Seisuga november 2008 tarbis 43,9% Eesti elanikkonnast (469902 inimest) soovitava fluoriidisaldusega (0,5-1,5 mg/l) vett, 577755 inimese (53,9% elanikkonnast) joogivesi oli liiga fluoriidivaene (<0,5 mg/l). Tervisele kahjuliku lubamatult suure fluoriidisaldusega (> 1,5 mg/l) vett tarbis 23635 inimest (2,2%) elanikkonnast. Kokku vähenes ajavahemikus 2004 - 2008 liigse fluoriidisaldusega veetarbijate arv hulk 22% võrra (Saava & Indermitte, 2008). Maakonniti on vee olukord väga erinev. Kümnes maakonnas esineb joogivee liigsest fluoriidisaldusest tingitud fluuroosi haigestumise risk seejuures suurim on see oht Pärnu ja Lääne maakonnas (arvestuslikult vastavalt 1150-l ja 770-l elanikul).

Narva linna elanike tervisele on oluliseks probleemiks joogivee kloorimise kõrvalproduktina looduslikust orgaanilisest ainest tekkinud trihalometaanid (THM), mille sisaldus ületab alates 2004 aastast lubatud piiri. Nad suurendavad veetarbijatel vähiriski. Narvas on vaja rakendada tõhusamaid vee puhastamise ja desinfitseerimise meetodeid, et ei tekiks liigselt THM-e.

Viimastel aastatel on selgunud, et Põhja-Eestis joogiveena kasutatav Kambrium-Vendi põhjavesi sisaldab radionukliide. Lubatust kõrgema radionukliidide sisaldusega vett tarbib 184 000 inimest (14% Eesti elanikkonnast) Põhja-Eesti 41 vallas ja linnas (Tallinn koos Harjumaaga ja Lääne-Virumaa põhjapoolne osa) (Kiirguskeskus, 2005). Tervisemõju hindamisel tuleb arvestada saadava kogukiiritusannusega kõikidest allikatest. Kõrgendatud radioaktiivsusega joogivee tarbimine võib suurendada vähki haigestumise riski. Eriti tundlikud on väikelapsed, sest nendel on kasvuperioodil raadiumi absorptsioon suurem (Muzõtsin, 2008).

Paikkonniti võivad tervist ohustada ka joogivees liigselt leiduv boor (taastetervise häired, vastsündinu alakaalusisus), baarium (südame-veresoonkonna haigused), nikkel (allergia) ja plii (mürgistus). Nende terviseriskide hindamiseks on aga olemasolevad andmed ebapiisavad.

Õhk

Välisõhu tervisemõjusid ja nendest tingitud rahalist kaotust on hinnatud viies suuremas Eesti linnas (Tallinn, Tartu, Kohtla-Järve, Narva ja Pärnu) lähtudes rahvastiku, suremuse ja õhusaaste andmetest. Hinnanguliselt võib õhusaastet viies uuritud linnas pidada varajase surma põhjuseks kokku 463 juhul aastas, mis annab 6075 kaotatud eluaastat aastas. Sellele lisaks on 569 hingamisteede ning südame-veresoonkonna haige hospitaliseerimine aastas seotud saastatud õhuga. Linnades on õhusaaste tervisemõju asumiti erinev. Suurim on see summaarselt suure elanike arvuga asumites, näiteks Tallinnas Mustamäel, Lillekülas, Väike-Õismäel ja Laagna asumis. Õhusaastest tingitud rahalist kaotust on hinnatud 4224 miljonile kroonile aastas, sealhulgas Tallinnas 2672 miljonile kroonile, mis tuleneb varajastest surmajuhtudest tingitud ning haigete hospitaliseerimisega seotud kuludest

Lisaks õhusaastele häirib ja kahjustab elanike tervist ja heaolu ka müra. Peale unehäirete, ärrituse ja kuulmislanguse põhjustab müra ka muid terviseprobleeme, häirides magamist, puhkamist, õppimist ja suhtlemist. Autoliikluse osakaal meie linnades, sh Tallinnas on kõrge ning müra, mis mõjutab inimesi kõige enam, tulenebki tänavaliiklusest. Tallinna elanikest ligikaudu 20% elab piirkonnas, kus päevane autoliikluse müra ületab lubatud taseme, raudteemürast on häiritud vaid 5,5%. Tööstuslikud müraallikad olulisel määral Tallinna elanikke ei mõjuta. Vajalik on uurida müra olukorda ka teistes linnades ja kavandada meetmed elanike kaitseks müra vastu.

Kokkuvõttes tuleb tõdeda, et ehkki elanikkonna heaolu ja elukvaliteeti mõjutavaid keskkonna tegureid on Eestis püütud uurida ning nende mõju mitmesuguste meetmetega vähendada, on siiski veel eriti joogiveega seotud probleemide lahendamine paljudes maakondades pooleli. Erilist muret tekitab Narva vee olukord, millega on seotud mitmeid spetsiifilisi terviseriske. Liiga vähe on pööratud tähelepanu ka liikluse müra mõjule linnade elanikkonna tervisele ja elukvaliteedile. Samas on tarbimisühiskonna tingimustes esile tõusnud uusi tervisele ohtlikke keskkonnamõjusid. Näiteks imporditud toiduainetega kaasnevate riskide mõju eriti laste tervisele vajab rohkem tähelepanu ja elanikkonna teadlikku suhtumist. Keskkonnast lähtuvate tervisemõjude edaspidiseks hindamiseks oleks Eestil vaja liituda Euroopa Liidus käivitatud inimeste bioseire võrgustikuga, et teada saada tegeliku ekspositsiooni kahjulikele teguritele.

Hinnangud Eesti keskkonnaseisundile

Üsna heaks või väga heaks pidas keskkonna seisundit oma kodukohas (vallas või linnas) 74%, Eestis tervikuna 69%, Euroopas 44% ja maailmas 18%. Selle uuringu järgi tekitab Eesti elanikkonna jaoks tõsisemat muret keskkonna olukord mujal maailmas kui kodukohas. Ainsana olid vaid kogu maailma taseme keskkonda hinnates ülekaalus need vastajad, kes pidasid olukorda üsna või väga halvaks (53%).

Võrreldes 1994. aastaga on hinnangud nii kodukoha kui Eesti keskkonna olukorrale tunduvalt paranenud. 1994. a pidas keskkonnaseisundit üsna või väga heaks kodukohas vaid 53% ja Eestis 40% vastanutest. Kui 1994. aastal leidis 45% vastajatest, et kodukoha keskkonnaseisund oli viimase 10 aastaga halvenenud, siis nüüdseks märgib keskkonna seisundi halvenemist vaid 30%. Kolmandik näeb seisundi paranemist, kolmandik muutumatust.

Kodukoha tuleviku suhtes uskus enamik inimesi (76%), et keskkonnaseisund lähematel aastakümnetel paraneb või vähemalt säilitab praeguse taseme. Halvenemist eeldas 17% vastajaist. Ka kogu Eestis ja Euroopas nähti pigem paranemist kui halvenemist. Maailma osas tervikuna oli ülekaal pessimistide poolel (halveneb 37%, paraneb 19%). Võrreldes 1994. aastaga on optimistlike arvamuste osakaal suurenenud nii kodukoha kui kogu Eesti keskkonnaseisundi tuleviku suhtes.

Enamik elanikest (65%) leidis, et majanduskasv ja keskkonnakaitse peavad olema võrdse tähtsusega, 22% pidas keskkonnakaitset tähtsamaks. Need proportsioonid kordavad 1994. aasta tulemust (vastavalt 65% ja 23%). 19% vastajatest oleks valmis maksma keskkonnahoidlikult toodetud kaupade/tee-nuste eest kõrgemat hinda ja 9% tahaks maksta kõrgemat maksu keskkonnakaitse heaks. Enamiku vastajate seas domineerib selles suhtes ettevaatlik hoiak. Kui üldse, siis lubatakse hinnalisa enamasti kuni 5% ja maksutõusu 1% piirides. Tuumaelektrijaama ehitamise suhtes osas Eestisse või mõnda lähiriiki olid vastajad ülekaalukalt eitaval seisukohal. Eestisse ehitamise poolt oli 16% ja vastu 69%, lähiriiki poolt 34% ja vastu 44% vastajatest.

Eesti pikaajalist arengut kavandades ning arenguvisionid ellu viies tuleb Eesti tegelik ja laiendatud rahvuslik rikkus ja varad (sh inimkapital, loodusvarad, ökosüsteemid) ära hinnata ja arvele võtta, samuti kajastada varade, investeeringute ja kulumite voogusid. Eesti kiire IT areng on loonud eeldused ühiskonna juhtimisotsuste kvaliteedi märkimisväärseks tõusuks ning seda tuleks Eesti pikaajalise arengu hindamissüsteemi väljatöötamisel veelgi tõhusamalt ära kasutada. Pikaajalise arengu mõõdikud peaksid iseloomustama nii erinevate loodusvarade olemasolu kui ka nende muutuseid. Oluliseks on kujunenud ka piirväärtuste ja kriitiliste piiride määratlemine, eriti keskkonna-näitajate puhul. On aeg Eesti areng ümber mõtestada, lähtudes elukvaliteedi ja säästva arengu põhimõtetest ja tunnistada, et areng ei ole ainult SKT suurenemine.

III peatükk: Regionaalne areng ja elukeskkond

Peatüki toimetaja Rivo Noorkõiv (rivo@geomedia.ee)

Peatükis analüüsitakse Eesti piirkondade sotsiaal-majandusliku arengu erisusi ning viimaste aastate trende regionaalarengus. Samuti võetakse vaatluse alla riigi regionaalpoliitika mõju regionaalsele arengule ja käsitletakse riigi haldusterritoriaalse korralduse sobivust elanike heaolust lähtuvate regionaalpoliitiliste eesmärkide saavutamiseks.

Sotsiaal-majandusliku arengu regionaalsed erisused Eestis

Regioonide sotsiaal-majandusliku arengu erinevaid aspekte kirjeldavad andmed näitavad, et Eestit iseloomustavad Euroopa kontekstis suured regionaalsed erinevused. Eesti majandus on nii absoluutsete kui ka suhteliste näitajate alusel väga tugevalt koondunud pealinnaregiooni. Regionaalse majanduse ning selle tootlikkuse kesksete tegurite (elanikkonna haridustase, terviseisund, töö väärtus ja iseloom) suhteline arengutase regionaalses süsteemis on tõusnud lisaks Harjumaale veel üksnes Tartumaal.

Elanike tööhõive ja sissetulekute regionaalsed erinevused on Eestis mõnevõrra väiksemad ning siin on viimastel aastatel võimalik täheldada regionaalse tasakaalustatuse kasvu. Olemasolevad andmed

registreeritud töötuse ja töötasude kohta lubavad esialgselt arvata, et vähemalt lühiajaliselt majanduskriis seda tasakaalustavat trendi ei katkesta.

Eurostati 2006. aasta andmed näitavad, et regionaalse arengu ebavõrdsus SKT suhtelise taseme alusel on Eestis Euroopa üks suurimaid (44,7%). Üksnes Lätis on regionaalsed erisused veelgi suuremad. Eurostati arvutustest ilmneb ka tendents, et regionaalsed erinevused on Ida-Euroopa riikides üldjuhul suuremad kui Lääne-, Lõuna- ja eriti Põhja-Euroopas. Samas on Leedus regionaalsete erinevuste tase Euroopa keskmisest madalam. Endistest sotsialistlikest riikidest on vähimad erinevused Sloveenias.

Eesti ja mitme teise väiksema riigi eripära on pealinnaregiooni väga suur osakaal riigi SKT absoluutmahus. Harjumaa osakaal Eesti SKTs oli 2006.a. seisuga 61,1%. Ühegi teise maakonna osakaal ei ületa 10% (järgmisena Tartumaa 9,7%-ga) ning tervelt 8 maakonnas luuakse alla 2% riigi SKTst. See tähendab ühtlasi ka seda, et riigi sotsiaal-majanduslik areng tervikuna on suures sõltuvuses pealinnaregiooni arengutest ning riskid jätkusuutlikkuse osas on kõrged.

Eesti regionaalarengu strateegias on üheks eesmärgiks seatud, et Põhja-Eesti SKT osakaal kogu Eesti suhtes ei oleks 2015. aastal üle 70%. 2006. aasta seisuga oli see osakaal juba 64,2%. Lineaarse projektsiooni korral eksisteerib seega oht ületada 70% piir. Paljuski määrab tegeliku tulemuse tänase majanduskriisi mõju piirkondade arengule, nagu ka kriisist väljumise kiiruse regionaalsed iseärasused.

Tööhõive ja töötus

Tööhõive maakondlikud erisused on viimase kaheteistkümnepäevase jooksul (1997-2008) kasvanud. 1997. aastal oli kõrgeima ja madalaima töötuse tasemega maakonna vahe 14,2 protsendipunkti. Veelgi suuremad maakondlikud erinevused on 15-24 aastaste noorte tööga hõivatuses ning need vahed on viimasel ajal muret tekitavalt suurenenud. 2008. aasta tõi siin kaasa rekordilise regionaalse ebavõrdsuse, kus kõrgeima (Harjumaa) ja madalaima (Valgamaa) noorte hõivega maakondade vahe kasvas 30 protsendipunkti suuruseks.

Teistest suurem töötuse määr on stabiilselt olnud Kirde-Eestis, kus töötuse tase on ületanud teisi regioone kahekordselt. Maakondlikus lõikes on töötus püsinud kõrgem lisaks veel Kagu-Eesti maakondades. Lõuna-Eesti lõikes kompenseerib teiste maakondade kõrget töötuse määra Tartumaa üks madalaimaid töötuse tasemeid Eestis.

Tööhõive sektoraalsest struktuurist tingitud töö iseloom on kõige enam muutunud maa-asulates. Kokku on põllumajanduse osakaal maa-asulate elanike tööhõives vähenenud 1989. aasta 60%-lt 11%-ni 2008. aastal. Linnalistes asulates stabiliseerus hõive struktuur oluliselt varem, juba 1990ndate keskpaigas. Seal alates on teenindussektor moodustanud 60-65%, tööstus ja ehitus 30-35% ning põllumajandus alla 2% linnalistes asulates elavate inimeste tööhõivest

Elanike sissetulekud

Töö iseloom määrab ka elanike keskmise brutopalgatase. Ootuspäraselt on brutopalgatase Harjumaal aastatel 2000-2008 püsivald olnud teistest maakondadest oluliselt kõrgem. Samas on seal kasvutempo olnud üks aeglaseimaid (2,4 korda). Suurimat brutopalgatase kasvu on näidanud Tartumaa, Põlvamaa ja Võrumaa (3,0 korda). Seega on viimasel kümnendil toimunud pigem palgatase regionaalsete erisuste vähenemine. Elanike sissetulekute maakondlik ebavõrdsus on aga jätkuvalt suur. Aastatulu erinevus kõrgeima tulude tasemega maakonna (Harjumaa 98 tuhande krooniga elaniku kohta) ja madalama tasemega maakonna (Valgamaa 63 tuhande krooniga elaniku kohta)

vahel on 55%. Tulutaseme piirkondlik ebavõrdsus põhjustab ka erinevusi regioonide elanikkonna jaotumisel sissetuleku-kvintilidesse. Ka siin avaldub Põhja-Eesti edumaa ülejäänud piirkondade ees. Suurimad erinevused ilmnevad Põhja- ja Kirde-Eesti võrdluses: kui Põhja-Eesti elanikest kuulus 2007. aastal kõige kõrgemasse viiendasse sissetulekukvintiili 29.5%, siis Kirde-Eesti elanikest vaid 7,1%. Ja vastupidi - ,madalaimasse kvintiili kuulub 32% Kirde-Eesti elanikest ja vaid 11,5% Põhja-Eesti elanikest. Perioodi 2003-2007 arengud näitavad siiski regionaalsete erisuste vähenemist.

Eluase

Väga suured on regionaalsed erinevused uute eluruumide ehitamise ja kasutuselevõtu osas. Kokku on ehtisregistri andmetel perioodil 1993 kuni 2009 aasta III kvartal kasutusloa saanud 40 754 eluruumi, neist 63% Harjumaal. Viimase nelja aasta jooksul on Harjumaa osakaal ületanud aga 70% piiri. Olulises mahus on uusi eluruumid ehitatud veel Tartumaal (14% kõigist eluruumidest) ja Pärnumaal (8%).

Terviseseisund

Elanikkonna üldise terviseseisundi osas näitab tervisestatistika samuti suuri regionaalseid erisusi. Oma terviseseisundit hindab heaks või väga heaks 65% Põhja-Eesti elanikest ja vaid 37% Kirde-Eesti elanikest. Kui välja arvata Kirde-Eesti, siis on teistes regioonides elanike terviseseisund viimase viie aasta jooksul enesehinnangute alusel paranenud – kõige enam Lääne-Eestis 9 protsendipunkti võrra (59%-ni). Madala terviseseisundi enesehinnangu poolest paistavad silma Kirde- ja Lõuna-Eesti, kus mõlemas peab oma tervist halvaks 20% elanikkonnast.

Haridustase

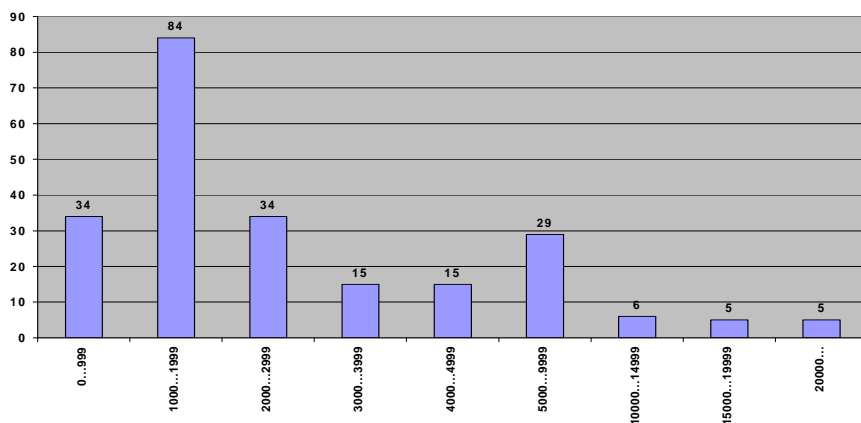
Elanikkonna regionaalne hariduslik ebavõrdsus on kooskõlas majandusarengu, töö iseloomu ning haridusteenuse pakkumise regionaalse iseloomuga. 2008. aastal erines kolmanda taseme haridusega (keskeriharidus, kõrgharidus) elanike osakaal 15-74 aastaste elanike seas maakonniti 2,7 kordselt. Kõige suurem on kõrgharidusega inimeste osakaal Harjumaal (36,2%), madalaim Hiiumaal 13,2%. Üle riigi keskmise on kolmanda taseme haridusega elanike osakaal lisaks ka Tartumaal (31%). Kõige kiirem kasv on olnud Võrumaal ja Läänemaal, kuid üldpilt näitab, et Harjumaa ja Tartumaa on teistest maakondadest kõrgema haridusega inimeste osakaalu alusel selgelt ette nihkunud ning vahe muu Eestiga kasvab.

Eesti regioonide institutsionaalne tihedus

Tänast olukorda Eestis iseloomustavad väga suured ühiskonna institutsionaalse tiheduse regionaalsed erisused, mille põhjustajaks on mitmed omavahel liituvad tegurid. Eesti haldusterritoriaalne jaotus loob eelduse väga erineva institutsionaalse tihedusega regioonide kujunemiseks. Rakendatav riigivalitsemise mudel jagab valitsemissektori ülesanded riigi ja kohaliku omavalitsuse tasandile. Viimast iseloomustab aga haldusterritoriaalsete üksuste suuruse üle tuhande kordne vahe, kui arvestada seda kohaliku elanikkonna ehk kohaliku omavalitsuse teostamise subjekti ja peamise kasusaaja arvu alusel. Riigi tasandi ülesannete täitmine koondub praktikas Tallinnasse ja vähemal määral Tartusse. Maakondade institutsionaalne tihedus sõltub kõige tugevamalt riiklike haldusülesannete täitmise territoriaalsest loogikast, mis on ametkondlik ning sellest tulenevalt killustatud.

Kohaliku omavalitsuse üksuste elanikkonna suurus varieerub Eestis 60 inimesest kuni 403 tuhande inimeseni ehk ligi seitsme tuhande kordselt. Üle pooltes omavalitsusüksustes jääb elanike arv alla 2000 inimese piiri ning vaid viiendikus ehk 45 üksuses on elanike arv suurem kui 5000 inimest. Seega on enamuse Eesti omavalitsusüksuste suurus mitukümmend korda väiksem kui riigi sotsiaal-majanduslikes kasvukeskustes Tallinnas ja Tartus. Võib eeldada, et väga suured erinevused elanike arvus tingivad ka erinevaid võimalusi selleks, kuidas kohalikku omavalitsemist suudetakse erinevates Eesti piirkondades teostada.

Joonis 3.1. Eesti Omavalitsusüksuste jaotus elanike arvu alusel 2009 (seisuga enne KOV volikogude valimisi).



Allikas: Rahvastikuregister

Riigi kohalolek regioonides

Valitsussektori kohalolek regioonides on mitmekülgne. Kohaliku omavalitsuse asutuste, hallatavate asutuste ja linna- ja vallavalitsuste poolt loodud ühingute kõrval omavad regionaalset dimensiooni ka valitsus- ja riigiasutused, riigi äriühingud, sihtasutused ning avalik-õiguslikud asutused. Statistikaameti majandusüksuste statistilise profiili andmete alusel on riiklikud ja avalik-õiguslikud üksused 2008. aasta seisuga kontsentreerunud eelkõige Harjumaale (174 üksust ehk 48% üksustest, vähemal määral ka Tartumaale (47 üksust ehk 13%). Teistes maakondades jääb riiklike üksuste arv 5 ja 22 vahele.

Kolm neljandikku kõigist riigiasutuste ning põhiseaduslike institutsioonide 35 tuhandest töötajast on ametis Harjumaal ja Tartumaal asuvates asutustes, sealhulgas Harjumaal 60% ja Tartus 15%. Riigiasutuste töötajate osakaal Harju- ja Tartumaal moodustab 7% kõigist tööga hõivatutest. Liites siia ka avalik-õiguslike asutuste, nagu ülikoolid või Rahvusringhääling töötajaskonna, tõuseb Harju- ja Tartumaal riigitöötajate osatähtsus veelgi. Sealjuures on avaliku sektori kui terviku töötajate osakaal Harjumaal Eesti üks madalamaid (2008. aastal 19%) ning viies maakonnas on see suurem ka kui Tartumaal (29%).

Regionaalse arengu seisukohast väga olulisi institutsionaalse tiheduse erisusi maakondade vahel loob lisaks valitsusasutustele ka avalik-õiguslike ülikoolide ja nende kolledžite paiknemine. Ülikoolide koondumine Tartusse ja Tallinnasse omab suurt mõju kogu piirkondlikule arengule nii avalike rahaliste ressursside, tööhõive, elanikkonna vanuselise ja haridusliku koosseisu kui ka kõrgtehnoloogilise ettevõtluse ja loomemajanduse arengupotentsiaali lõikes. Mõningast

tasakaalustavat mõju pakuvad ülikoolide kolledžid teistes maakondades, aga ka riigikoolide ja riiklike kutsehariduskeskuste võrgustik. Viimase osas on tänaseks peaaegu lõpule jõutud ümberkorraldustega, mis jätab igasse maakonda vähemalt ühe kutsekooli.

Kokkuvõttes saab seega väita, et kuigi riigisektor panustab küllaltki märkimisväärselt Eesti maakondade institutsionaalsesse arengusse, on tulenevalt regionaalsete haldusstruktuuride teisejärgulisest positsioonist riigisektori hierarhias, ametkondlikust killustatusest ning valitsusasutuste ja avalik-õiguslike asutuste kontsentreeritusest Tallinnasse ja Tartusse institutsionaalne tihedus enamuses maakondades nõrgem kui seda oleks vaja sisemistele ressurssidele tugineva arengu tagamiseks.

Kohaliku omavalitsuse põhiteenused linnades ja valdades

Elanike jaoks avaldub kohaliku omavalitsuse üksuste institutsionaalse tiheduse erisused kõige otsesemalt üksuste poolt pakutavate teenuste kvaliteedis ja kättesaadavuses (vt. Sepp 2008; Sepp ja Noorkõiv 2009; Sepp jt, 2009).

Haridus. Eestis on 2008. aasta seisuga 101 omavalitsusüksust, milles on võimalik omandada gümnaasiumiharidust. Nende hulka kuuluvad kõik maakonnakeskused. Veel 94 omavalitsuses tegutseb põhikool. Põhikoolita valdasid on 28 ning ilma ühegi koolita 4. Üle 5000 elanikuga omavalitsusüksustes on valdavas enamuses gümnaasium olemas, seevastu alla 2000 elanikuga omavalitsusüksustes üldjuhul gümnaasiumit ei ole ning mitmetes puudub ka põhikool. Nendes keskmise suurusega omavalitsusüksustes, kus elab 2 kuni 5 tuhat elanikku, on gümnaasium ligi kahel kolmandikul, kusjuures elanike arvu täpsem suurus gümnaasiumi olemasolu või puudumist ei mõjuta. Valdav osa omavalitsusi, millel oma põhikool puudub, on elanike arvuga alla 2 tuhande inimese. Algharidus on Eesti omavalitsusüksustest halvasti kättesaadav üksnes Piirissaare vallas, sest muudel juhtudel kus omavalitsuses kool puudub, on tegemist suuremate üksuste vahetus läheduses paiknevate valdadega

Regioonide sotsiaal-majanduslikule arengule ebasoodsa mõjuga on ka gümnaasiumi-hariduse ja kutsehariduse institutsionaalne lahutatus kohaliku omavalitsuse ja riigi vahel. Seetõttu on takistatud ühtsete regionaalsete haridusvõrkude väljakujundamine ja arendamine. Seda enam, et ka rakenduskõrghariduse korraldamisel, mis on regionaalse edukuse üks olulisemaid mõjutajaid nii noorte rände, töökohtade kui ka intellektuaalse kontsentratsiooni loojana, jäävad kohaliku omavalitsuse organid paratamatult tahaplaanile.

Vaba aeg. Hinnates vaba aja teenuste mitmekesisust kohalike munitsipaalasutuste ja -ühingute tegevusvaldkondade alusel² selgub, et suurema elanike arvuga omavalitsustes osutatakse vaba aja teenuseid 2-3 korda mitmekesisemalt. Kohalike eelarvete võrdlus lubab arvata, et omavalitsused näevad sageli just vaba aja valdkonnas kohta kulude kokkuhoidmiseks. Samuti näitavad registriandmed, et linnaregioonide keskustes on vaba aja teenuste osutamise mitmekesisus kahekordselt kõrgem, võrreldes keskuste tagamaa ning perifeersete omavalitsusüksustega. Mitmekesisemate vaba aja võimaluste nimel kulutatakse neis üksustes elaniku kohta 20-30% enam kui teistes üksustes. Kui linnaregioonide keskuste läheduses elavad inimesed saavad vähendada oma vallas vaba aja võimaluste piiratust teenuste tarbimisega keskustes, siis perifeersemates piirkondades elavate inimeste jaoks need võimalused paljuski puuduvad

² Hinnati muusika- või kunstikooli, spordikooli, kultuuriasutuse, muuseumi, noorsooasutuse, raamatukogu ja spordikeskuse olemasolu asutuse või ühinguna.

Sotsiaalkaitse. Rohkem kui pooltel Eesti omavalitsusüksustel - 227-st 114 - puudus 2008. aasta alguse seisuga munitsipaalomanduses olev sotsiaalkaitse asutus või ühing. Seejuures oli sotsiaalkeskus munitsipaalasutusena olemas 73 omavalitsusüksusel ehk alla kolmandikul üksustest. Omavalitsusüksuste ühiseid sotsiaalse kaitse ühinguid oli Eesti 2008. aastaks loodud vaid 4, kokku 75 töötajaga.

Suured on Eesti omavalitsusüksuste erinevused ka kohaliku eelarve sotsiaalse kaitse kulude mahu poolest. 10% omavalitsuse 2007. aasta sotsiaalse kaitse kulud jäid alla miljoni krooni. Samas küünib suurematel üksustel sotsiaalse kaitse kulude maht 100 miljoni ja enama kroonini (Tallinn). Valdavas osas jäävad sotsiaalse kaitse kulud Eesti omavalitsustes vahemikku 1 kuni 10 miljoni krooni. Kulud elaniku kohta ei ületa kolme neljandiku üksuste puhul 1000 krooni, kuid üksikutes omavalitsustes küünib see 3000 kroonini või üle selle.

Kirjeldades sotsiaalse kaitse ülesannete täitmise mitmekesisust kohalike eelarvete valdkondlike kuluartiklite alusel ilmneb, et 2007. aastal oli rohkem kui pooltes Eesti omavalitsustest eelarvekulud vaid 4 alamvaldkonna puhul 13-st võimalikust – perekondade ja laste sotsiaalse kaitse, eakate sotsiaalse kaitse, eakate sotsiaalhoolekande asutuste ja puuetega inimeste sotsiaalse kaitse kulud. Kõige enam üksusi (49) tegi sotsiaalse kaitse kulusid viies alamvaldkonnas, üheksas või enam sotsiaalkaitse alamvaldkonnas aga tegutses vaid 20 omavalitsust. See näitab omavalitsuste suurt ebavõrdsust mitmekesisete sotsiaalkaitse teenuste pakkujana. Ehkki sotsiaalteenuste mitmekesisuse vajadus ja sellest tulenevad nõuded kohaliku sotsiaalse kaitse korraldusele on erineva suurusega omavalitsusüksuste puhul suhteliselt sarnased, on tegelik võime mitmekesisid teenuseid osutada väga erinev.

Erasektori poolt kujundatav institutsionaalne tihedus

Institutsionaalset tihedust ei loo regioonides mitte üksnes avalik sektor, vaid ka era- ja mittetulundussektor. Eestis on 191 omavalitsusüksust, kus puudub 250 või rohkema töötajaga ettevõtte. 90 üksuses puudub vähemalt 50 töötajaga ettevõtte ning 17 üksuses ei ole ka 10 või enama töötajaga ettevõtet. Kahes maakonnas puudub suurettevõtte ja üle 10 on neid vaid 4 maakonnas. Tulenevalt elanike arvu suurtest erinevustest maakondade ja omavalitsusüksuste lõikes, varieerub suuresti ettevõtete nominaalarv ja sellega kaasnev ettevõtluskeskkonna valdkondlik mitmekesisus. Suures osas Eesti omavalitsustes koosneb ettevõtlussektor ühetaolistest ja lihtsa struktuuriga väikeettevõtetest. Ühelt poolt peegeldab see kohaliku ettevõtluse arengu- ja ekspordipotentsiaali piiratust, teiselt poolt aga ei kujune nõudluse puudumisel ka eeldusi ettevõtluse kohalike tugistruktuuride kvaliteedi paranemiseks.

Regionaalpoliitika riigi eelarvepoliitikas

Riigieelarve struktuuris regionaalset dimensiooni eriti oluliseks ei peeta ning valitsussektori finantside jaotuse küsimused otsustatakse valitsemisala arengukavade ja nendest lähtuvate tegevuskavade tasemel. Riigi kõrval ainsana teatavat finantsautonoomiat omavate regioonide, kohaliku omavalitsuse üksuste tulud on ajavahemikus 2003-2008 kasvanud ligi kahekordselt – 11,7 miljardilt 22,7 miljardini. Tulude absoluutmahtude erinevus omavalitsusüksuste vahel on 5 tuhande kordne – Tallinna 7,1 miljardist kuni Piirisaare valla 1,4 miljoni kroonini. Linnade ja valdade eelarvetulud elaniku kohta erinevad “vaid” kuni 5 korda. Valdava osa (2008. aastal 85%) omavalitsusüksuste tulude tase elaniku kohta ei erine siiski üle 2 korra, jäädes 10-20 tuhande krooni vahele elaniku kohta. Kohalike eelarvete tulude struktuuris võib perioodil 2003-2008 täheldada positiivset trendi

omatulude osakaalu kasvu suunas. Tulumaksu osakaal kohalike eelarvete tuludes on tõusnud 42%-lt 2003. aastal 50%-ni 2008. aastal. Omavalitsuste eelarvete tulud on tugevalt tasandatud riigi eelarvepoliitika poolt. Investeeringutoetuste poliitika soosib väiksemaid ja perifeerseid omavalitsusüksusi. Eelarvete absoluutmahtude erinevustest tulenev mastaabiefekti mõju linna- ja vallavalitsuste valikuvõimalustele avalike teenuste arendamisel ning otsuste tegemisele siiski jääb.

Struktuurifondide rakendamise regionaalsed väljundid

Perioodil 2004-2006 struktuurifondidega seoses võetud kohustuste ja tehtud väljamaksete puhul oli sellel poliitikal osaliselt regionaalseid erisusi tasandav mõju. Nimelt moodustasid Harjumaale eraldatud toetused vaid 21% kõigist maakondade vahel jagatud vahenditest, mis on ligi 2 korda vähem kui on Harjumaa osakaal riigi rahvastikust. Teisest küljest oli struktuurifondide vahendeid siiski oluliselt vähem suunatud püsivalt kesist sotsiaal-majandusliku arengut demonstreerivasse Ida-Viru maakonda. Suhteliselt kõrge arengutasemega Tartumaa on olnud aga struktuuripoliitika lemmik. 2007-2013 rakendusperioodil seni võetud kohustuste seis osundab teatud muutusele regionaalpoliitilises lähenemises. Nimelt puudub siin pealinnaregiooni negatiivne diskrimineerimine. Vahendite jaotus on üldiselt lähedane maakondade elanike arvu proportsioonile ning Harjumaale kavandatud vahendite osakaal (46%) isegi ületab tema elanike arvu osakaalu. Tartumaa on aga säilitanud oma selge privilegeeritud staatuse juba tehtud väljamaksete kontekstis, mis kahtlemata näitab ka maakonna tugevat institutsionaalset tihedust

Ettevõtluse Arendamise Sihtasutuse (EAS) on perioodil 2004 - (november) 2009 toetanud kokku ligi 10 tuhandet sotsiaal-majandusliku arengu projekti kokku 9,3 miljardi krooni ulatuses. Riigi poolt EAS kätte usaldatud vahendite rakendamine maakondade lõikes erineb kuni 5-kordselt, arvestades eraldatud raha inimese kohta. Samuti nagu eelpool esitatud analüüsis, on projektitoetuste kaudu teistest oluliselt enam kasu ja arengutuge saanud Tartumaa ning kõige vähem Ida-Virumaa. Regionaalse arengu tasakaalustatuse seisukohalt on positiivne, et kesisemal sotsiaal-majanduse arengu tasemel Kagu-Eesti maakondadele osutatud toetus ületab riigi keskmist taset.

Kokkuvõte: Regioonide sotsiaal-majanduslik areng, riiklik poliitika ja haldusreformi väljakutsed

Eesti regionaalset arengut iseloomustab üldtendentsina tasakaalustamatus, mis väljendub suurtes regionaalsetes erisustes kohaliku omavalitsuse üksuste ja maakondade lõikes, aga samuti pealinnaregiooni ja ülejäänud Eesti, kasvukeskuste Tallinna ja Tartu ning teiste regionaalsete keskuste, linnaregioonide, nende tagamaa ja linnaregioonidest välja jäävate omavalitsusüksuste, linnaliste ja maa-asulate vahel.

Regionaalarengu trendid on viimaste aastate jooksul olnud erisuunalised. Regioonide sisemine arenguvõime (haridus, majandusstruktuur, tootlikkus) erisused on üldistatud vaates suurenenud ning järjest enam kontsentreerumas regioonidesse, mille keskused on Tallinn ja Tartu. Sotsiaal-majandusliku arengu elanike heaoluga seotud komponentide (sissetulekud, tööhõive) juures võib hoolimata kohati sügavate erinevuste püsimisest täheldada suunda suurema tasakaalu poole. Ka majanduskriisi lühiajaline mõju on pigem vähendanud regioonide vahelisi erisusi. Regionaalarengu sellisest seisundist ja trendidest Eestis tuleneb riigi regionaalpoliitika jaoks kriitilise tähtsusega küsimus, kas 1-2 kasvukeskusega arengumudel on võimeline kaasa tõmbama või ülal pidama kogu riiki. Küsimus on seda teravam, et Euroopa Liidu kontekstis ja EL regionaalpoliitika mõttes on Eesti praeguses arengustaadiumis tervikuna madala sotsiaal-majandusliku arenguga regioon.

Eesti regionaalpoliitika on otsustamise ja vastutuse tasandil tugevalt riigikeskne. Kui Euroopa Liidus korraldatakse 2007-2013 kohesioonivahendite kasutust regionaalsete haldusstruktuuride poolt 37% (sh Taanis, Rootsis ja paljudes Lääne-Euroopa riikides üle poole vahenditest), siis Eestis on vastav osakaal 0%. Eestil puudub regionaalsel tasandil vastav haldusvõimekus. Seetõttu on riigi struktuurifondide poliitika peamisteks regionaalseteks partneriteks linna- ja vallavalitsused, kes aga ei esine siin poliitikate kujundajatena, vaid lihtsalt kasusaajatena.

Paljudel juhtudel leitakse regionaalsetele probleemidele lahendused individuaalsel tasandil – kodu ja koduümbrust kauniks tehes, ise aktiivne ettevõtja ja/või seltsitegelane olles. Negatiivse stsenaariumi järgi tähendab individuaalne lahendus aga väljarännet regioonist, mille elukeskkond inimesi ei rahulda. Seega saab regiooni rändesaldot käsitleda ka kui elanike poolt elu- ja töökeskkonnale antava praktilise hinnangu üht olulisimat indikaatorit.

Kokkuvõtvalt osundavad nii regionaalarengu sotsiaal-majanduslik ja institutsionaalne tasakaalustamatus ning regionaalpoliitika piiratud tõhusus, kui ka regionaalarengu taakaalustamatust veelgi süvendav inimeste rändekäitumine, et on küpsenud vajadus sellisteks muudatusteks Eesti riigielu korralduses, mis loovad kõikjal Eestis eeldused selleks, et erinevate vajadustega inimestel oleks sõltumata elukohast võimalus täisväärtuslikul moel elada ja töötada.

IV peatükk: Sotsiaalne keskkond ja tööturg

Peatüki toimetaja Rein Võormann (rein.voormann@tlu.ee)

Peatüki eesmärk ongi anda ülevaade sotsiaalse keskkonna ja tööturu seostest viimasel kümnendil, vajadusel ka pikema perioodi vältel, käsitledes kõiki mainitud aspekte ning püüdes anda konkreetsetele andmeallikatele toetuvaid vastuseid küsimustele, kuidas on areng toimunud, missugused tegurid on seda mõjutanud ning milleni viib seniste trendide jätkumine.

Kihistumist mõjutav institutsionaalne keskkond

Ebavõrdsuse süvenemist on seletatud erinevate põhjustega (globaliseerumine, deindustrialiseerumine, segmenteeritud assimilatsioon, teadvustamata diskrimineerimine jms), mille aluseks on kas turukesksete mehhanismide toimimine (nt kahanenud nõudlus madala kvalifikatsiooniga tööjõu järele on toonud kaasa töötuse riskide polariseerumise) või poliitiliste (eriti neoliberalises vaimus teostatud) valikute tagajärjed. Kihistumisalaste rahvusvaheliste võrdluste puhul on saanud üldkasutatavaks Esping-Anderseni poolt välja pakutud healuriikide tüpologia. Lähtudes riigi, turu ja perekonna suhete iseloomust heaolu allikana, jagas Esping-Andersen kapitalistlikud healuriigid kolme tüüpi: liberaalseteks, kus heaolu tagatakse konkurentsieduga turul (näiteks USA, Inglismaa); korporatiivseteks, kus turu, riigi (ja sageli ka kiriku) ja traditsioonilise perekonna koostöös kujunevad püsivad klassi ja staatusega seotud heaolu erisused (näiteks Saksamaa, Prantsusmaa, Itaalia), ja sotsiaaldemokraatlikeks (Põhjamaad, Kanada), kus riik tagab ümberjaotusmehhanismide kaudu kõigile ühiskonnaliikmetele inimväärse elustandardi ning turumehhanismidest sõltumatud (ehk 'lahtikaubastatud') arenguvõimalused, näiteks tasuta hariduse näol. Üha enam on ka majandussüsteeme tervikuna hakatud analoogiliselt healuriigi tüüpidega käsitleda institutsionaalsete kogumitena. Selline institutsionaalne kogum toimib nii riigisiseste (sh

turumajanduse funktsioneerimise tulemusena) kui ka riigivälise (globaliseerumise tulemusena) kujunevate riskide “filtrina”, vahendades globaalsete ja kohalike turujõudude toimet isikutele. Oluliste kihistumist mõjutavate institutsioonidena käsitletakse haridussüsteemi, töösuhteid, perekonda. Eriti oluline on haridussüsteemi panus inimeste valikuvõimalustesse tööturul nii põlvkonnasisese kui ka põlvkondade vahelise sotsiaalse mobiilsuse tegurina.

Sotsiaalne kihistumine inimeste subjektiivsetes hinnangutes

Inimese hinnang oma subjektiivsele sotsiaalsele positsioonile moodustub erinevatest faktoritest ning neid mõjutavad kultuuris valitsevad väärtushinnangud ja inimese kogemus ühiskonnas. Oluline on ka riigi ja tema institutsioonide tegevus inimese tajutud sotsiaalse positsiooni mõjutamisel. See võib väljenduda mitmeti: nt ümberjaotava poliitika kaudu, mis vähendab majanduslikku ebavõrdsust ja muudab ühiskonda egalitaarsemaks, aga ka efektiivse tööturupoliitika kaudu, mis aitab vähendada tööpuudust.

Tajutud sotsiaalne positsioon

Inimese tajutud sotsiaalse positsiooni mõõtmiseks kasutatakse sotsioloogilistes uuringutes tavaliselt 10-astmelist skaalat, paludes vastajat määrata oma positsioon sellel skaalal. Käesolev analüüs lisab varasematele nii ajalise mõõtme kui ka võrdluse teiste Euroopa riikidega. Eesti andmed pärinevad Rahvusvahelisest sotsiaalse õigluse projektist (1992, 1996) ja Tallinna Ülikooli Rahvusvaheliste ja Sotsiaaluuringute Instituudi läbiviidud Sotsiaalse õigluse uuringust (2004). Rahvusvahelises võrdluses on kasutatud Rahvusvahelise sotsiaaluuringu sotsiaalse ebavõrdsuse mooduli andmeid (1999).

Aastail 1992-2004 olid muutused sotsiaalse positsiooni tajumises suhteliselt väikesed. Inimesed paigutasid end sotsiaalse hierarhia keskele või keskpaigast pisut allapoole. Siiski hinnati oma sotsiaalset seisundit 1992. aastal pisut kõrgemalt võrreldes hilisemate perioodidega. 1992. aastal paigutas ligi 30% end skaala 6-ndale astmele. Hilisematel aastatel on suurenenud nende inimeste osakaal, kes arvasid end kuuluvat 10-pällisel skaalal vahemikku 3-5. Seega oli muutuste algperioodil ilmselt tegemist staatuse maksimiseerimisega, st. inimesed ülehindasid oma sotsiaalset seisundit võrreldes oma tegeliku objektiivse positsiooniga.

Võrreldes arenenud tööstusriikidega, peavad Eesti elanikud oma sotsiaalset seisundit madalamaks. Kui näiteks Rootsi elanikkonnast pidas ligi kolmandik end hierarhia neljale ülemisele astmele kuuluvaks, siis Eesti elanike seas oli neid vaid 12%, st ligi kolm korda vähem. Ka skaala alumises osas paikneb Eestis enda hinnangul märgatavalt rohkem inimesi kui Rootsis, Saksamaal, Hispaanias ja Suurbritannias.

Erinevad sotsiaalsed grupid oma positsioonist

Meeste ja naiste hinnangutes oma sotsiaalsele positsioonile ei ole olulisi erinevusi. Vanus mõjutab aga oluliselt subjektiivset kihtikuuluvust. Nooremad inimesed paigutavad ennast vanematega võrreldes hierarhias märgatavalt kõrgemale, kusjuures vanusegruppide vahelised erinevused on pidevalt suurenenud.

Oodatavalt kaasneb kõrgema haridustasemega ka kõrgem hinnang oma sotsiaalsele positsioonile. Haridusgruppide vahelised erinevused on aastate võrdluses püsivad enam-vähem muutumatuna. Ka tööturuseisund ja ametipositsioon mõjutavad oluliselt inimeste hinnangut oma kihtikuuluvusele. Kõrgeima hinnangu annavad õpilased ja üliõpilased, kelle hinnangut mõjutavad ilmselt oluliselt nii

ootused tulevase positsiooni suhtes, kuid ehk ka nende sotsiaalne päritolu, mis on ilmselt kõrgem kui elanikkonnal tervikuna.

Madalaimalt hindavad oma positsiooni pensionärid ja töötud. Juhtide ja spetsialistide enesehinnanguline ühiskondlik seisund on võrreldes teiste ametigruppidega oluliselt kõrgem. Teenindustöötajate hinnang enda sotsiaalsele positsioonile ei erine oskustöölise omast, mis viitab valgekraede madalamate kihtide ametite proletariseerumisele. Oodatavalt paigutavad lihttöölised end võrreldes teiste ametigruppidega skaalal madalamale, kuid siiski kõrgemale kui töötud ja pensionärid.

Analüüsides sissetulekute seotust subjektiivse sotsiaalse positsiooniga ilmneb selge tendents – mida kõrgem on leibkonna sissetulek, seda kõrgemasse ühiskonnakihti peab inimene end kuuluvaks. Kui 1990. aastate alguses mõjutasid erinevad karakteristikud tajutud positsiooni enam-vähem samavõrra, siis 2004. aastaks olid välja kujunenud selge mõjurite hierarhia: väga olulisteks olid muutunud sissetulek, ametipositsioon ja majanduslik seisund. Ka vanusegrupi mõju oli selgelt kasvanud, samas haridustaseme mõju oli jäänud 1990. aastate alguse tasemele. Seega lähtuvad inimesed oma sotsiaalse positsiooni määratlemisel üha enam sissetulekust ja ka ametipositsioonist.

Sissetulekute erinevuste kasv aastatel 1989-2009

1989. aastast on kasvanud kõigi ametigruppide palk, kusjuures eriti järsk tõus on toimunud viimasel kümnel aastal. Palkade üldise kasvu taustal on aga oluline rõhutada, et kõik ühiskonnaliikmed ei ole saanud rikkusest võrdselt osa. 1990. aastate algusest on majanduslik ebavõrdsus Eesti ühiskonnas kasvanud. Sissetulekute ebavõrdsuse näitaja Gini koefitsient kasvas aastatel 1989-1995 27.7 punktilt 39.6 punktini. Uue sajandi alguses Gini kordaja mõnevõrra langes, kuid jäi 2004. aastal siiski suhteliselt kõrge 35.8 punkti juurde. 2007. aastaks langes näitaja Eesti Statistikaameti andmetel 30.9 punktini. Samas on üldise palgatõusu kõrval oluliselt kasvanud ametigruppide-vahelised palgalõhed. Kui 1989. aastal olid erinevused ametigruppide palkades suhteliselt väikesed (varieerudes 219 rublast lihttöölisele kuni 449 rublani juhtidele), siis 1990. aastatest on palgalõhed järk-järgult kasvanud. Suurimad „käärid“ ametigruppide palkades ilmnesisid aga 2009. aastal (I-III kv. andmed), mil vahe lihttöölise ning juhtide palkades oli juba ligi kolmekordne.

Põlvkondade vaheline sotsiaalne mobiilsus

Põlvkondade vahelise mobiilsuse vaatlemisel analüüsitakse, kas ja kuidas sotsiaalne päritolu mõjutab inimese sotsiaalset seisundit. Põlvkondade sotsiaalse seisundi võrdlemisel on aluseks võetud kohortide seisund 30-aasta vanuses ja nende vanemate seisund ajal, kui vastaja oli teismeline (12-16-aastane). Kõige vanem võrreldav kohort jõudis 30. eluaastasse 1960. aastatel, järgmiste puhul on võrdlusperioodiks vastavalt 1970., 1980. ja 1990. aastad. Kõige noorema kohordi korral on vaatluse all turumajandusele ülemineku ja majandusliku stabiliseerumise periood. Uuringutulemuste põhjal saab väita, et Eestis on meeste puhul täheldatav mobiilsuse oluline vähenemine ja seda eelkõige kahe noorema kohordi korral. Sealjuures on kahanenud just tõusev mobiilsus (selline mobiilsus, mille korral poeg on võrreldes isaga liikunud sotsiaalses hierarhias ülespoole) Naiste puhul ei ole mobiilsus tervikuna vähenenud, kuid on muutunud selle iseloom: koos tõusva mobiilsuse kahanemisega on toimunud märgatav langeva mobiilsuse (selline mobiilsus, kus tütar liigub hierarhias võrreldes emaga allapoole) suurenemine.

Jällegi on nii tõusva mobiilsuse vähenemine kui ka langeva mobiilsuse suurenemine olnud eriti märgatav kahe noorema kohordi korral, st. 1980. ja 1990. aastatel. Seega vähenes 1990. aastatel

eelkõige meeste puhul põlvkondade vaheline sotsiaalne mobiilsus ning suurenes oluliselt päritolu mõju isiku sotsiaalsele seisundile. Naiste seas olid muutused väiksemad. Samas ei toimunud 1990. aastatel võrreldes seitsme- ja kaheksakümendatega ka päritolu mõju vähenemist naiste sotsiaalsele seisundile.

Oluliseks sotsiaalse päritolu mõju võimendavaks või pärssivaks teguriks on haridus. Sotsiaalse päritolu mõju suurenemine omandatud haridusele tõi kaasa ka põlvkondade vahelise sotsiaalse mobiilsuse vähenemise, seda eriti meeste puhul, kuigi väikesed muutused on toimunud ka naiste hulgas ja samuti suurenemise suunas. Ilmselt on soospetsiifiliste ajaliste muutuste taga eelkõige sooline segregatsioon haridussüsteemis, st asjaolu, et kutsehariduses on ülekaalus noormehed ja keskkoolides neid. Eestis toimub hariduslik kihistumine aina varasemas eas, juba algkoolis ja lasteaiaski.

Seega peaks Eesti ühiskonna avatumaks muutumiseks püüdma lähendada erineva sotsiaalse päritoluga noorte hariduse omandamise võimalusi võimalikult varases eas.

Põlvkonnasisene sotsiaalne mobiilsus

Põlvkonnasisene mobiilsus iseloomustab isiku elulugu suhestatuna ühiskonna sotsiaalse hierarhiaga: millises vanuses millisele astmele ja millistel tingimustel jõutakse. Põhiliselt näitab seda inimeste liikumine tööturul erinevate ametipositsioonide vahel, kuid ka amaetipositsioonide endi kvaliteedi muutumine.

Eesti postindustrialiseerumisega ei kaasnenud tööturu positsioonide kvaliteedi olulist tõusu, st töötajate oskustele esitatavad nõuded ei tõusnud olulisel määral, kohati ilmses isegi vastupidiseid trende. Eesti Sotsiaaluuringu (ESU) andmed näitavad, et 21. sajandi alguseks oli Eestis toimumas sotsiaalse struktuuri selline kristalliseerumine, mis iseloomustab Eesti ühiskonna liikumist pigem suletud kui avatud ühiskonna suunas. Esiteks, pole tõusva mobiilsuse osakaal mitte kasvanud, vaid hoopiski kahanenud. Liikumine toimus hierarhias lähestikku asuvate positsioonide, eelkõige kahaneva osakaaluga tööliste ja kasvava osakaaluga madalamate valgekraede ametigruppide vahel.

Samas ei toimunud näiteks tööliste ja juhtide-tippspetsialistide vahel mingit olulist mobiilsust, positsioonide vahetamist. Ühtviisi kehtib see nii meeste kui ka naiste puhul – vaid ühel-kahel protsendil kõigist 1990. aastal tööturul viibinutest õnnestus tõusta töölisest juhiks või tippspetsialistik. Teiseks, pole ametialases struktuuris kõrgemate positsioonide osakaal kasvanud, põlvkondade vahelise mobiilsuse puhul aga kasvas stabiilsus enam just kõrgemate positsioonide puhul, mis osutusidki kõige püsivamateks.

Uuringuandmed lubavad teha järelduse, et Eesti ühiskonna hierarhia on üksjagu kapseldunud. Ehkki käesoleva sajandi alguse majanduslik kliima oli igati soodne tõusva mobiilsuse kasvuks, osutus see siiski tagasihoidlikuks. Eesti madal põlvkonnasisene mobiilsus kõneleb ametiredeli hierarhia suletusest: tõusev mobiilsus on langenud eelkõige madalamate valgekraede ja tööliste seas, kahanenud on langev mobiilsus kõrgematelt positsioonidelt. Noorte jaoks on lootus saada kõrgemat positsiooni tööturul seega seotud mitte elukestva arengu perspektiiviga, vaid võimalikult varajase kõrghariduse omandamisega.

Töötajate osalemine koolituses

Üheks olulisemaks sotsiaalse mobiilsuse teguriks on haridus, seejuures ka võimalus end tööeas täiendada või ümber õppida. Majanduskriisi ajal omandavad erilise tähtsuse töötutele suunatud koolitused. Kuigi koolitustel osalenud töötute arv on võrreldes 2008. aastaga mitmekordselt tõusnud (2008. aastal osales koolitustel üle 12 tuhande töötut, 2009. aasta oktoobri seisuga oli aga osalejaid ligi 33 tuhat), siis osalejate osakaal kuu lõikes arvel olnud töötutest jäi Töötukassa andmetel 4-5% piirimaile. Samal ajal mõjutab majanduskriisi muuhulgas teravalt ka töötajate koolitusvõimalusi. Eesti koolitusfirmade liidu andmetel langes 2009. aasta I kvartalis koolitusfirmade käive ca 40%. Eeskätt vähenes just traditsioonilise koolituse maht, st kõigile suunatud standardse programmiga avalikud koolitused, vähem langes konkreetsetele firmadele ja asutustele suunatud sisekoolituste maht. Ettevõtted ja riigiasutused kärpivad majanduskriisi tingimustes esmajärjekorras just kulutusi koolitustele: varasemaga võrreldes vähenesid koolituskulutused kuni poole võrra.

Eestis on erinevused töötajate ning töötute ja mitteaktiivsete osalemise määras suured - töötajatest osalevad mitteformaalses õppes umbes pooled, töötute puhul on vastav osakaal aga 16% ja mitteaktiivsete seas vaid 11%. Sealjuures mainisid ligi pooled koolitusel mitteosalenud töötud olulise mitteosalemise põhjusena asjaolu, et neile ei pakutud koolitust üldse või ei pakutud seda alal, mida nad õppida oleks soovinud. Ka ametigruppide vahelised erinevused on suhteliselt suured.

Eesti paistab teiste riikide seas silma ka selle poolest, et juhtide ja spetsialistide koolituses osalemise protsent on üks Euroopa riikide kõrgeimaid, jäädes maha vaid Rootsi ja Soome vastavast näitajast. Sama ei saa aga öelda lihttöölise osalemise kohta, mis on pigem Euroopa keskmisel tasemel.

Analüüsist järeldub, et kõikides heaoluriigi tüüpides tunnetavad inimesed õpingute jätkamisel piiranguid, kuid õpingutes ja koolitustes osalemise määrad näitavad, et teatud heaoluriigi tüüpide korral õnnestub neid takistusi ületada teistest paremini. Eestile eeskujuks olevat Põhjamaade kõrget koolitustes osalemise protsenti ja väiksemat ebavõrdsust on seletatud mitme teguriga: täiskasvanuhariduse ja tööturupoliitika tugeva seotusega; tugevate ametiühingute rolliga koolitusvõimaluste loomisel; riigi toetusega kodanikuühenduste haridustegevusele; sotsiaalse võrdsuse väärtustamisega koolitusvõimaluste rahastamispoliitikas.

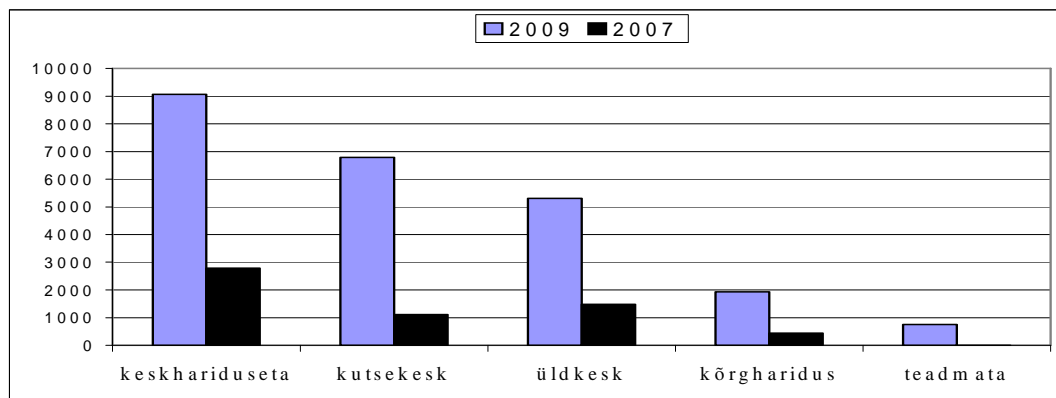
Erinevalt Põhjamaadest on Eesti senine täiskasvanuhariduse poliitika soosinud tööturul olijaid, sealhulgas eelkõige sotsiaalses hierarhias kõrgemal paiknevaid ametigruppe. Riigi rahastamismudelid on olnud soodsad teatud kindlatele ametirühmadele – õpetajad, riigiametnikud. Oluliseks on peetud ka töötute koolitust, kuid nende puhul ületab koolitusvajadus mitmekordselt koolitusvõimalusi. Võib eeldada, et majanduskriisi tingimustes ebavõrdsus erinevate gruppide koolitustes osalemises pigem kasvab, jättes koolitusest ilma eelkõige need, kes seda ebasoodsates majandusoludes kõige rohkem vajaksid – madala kvalifikatsiooniga töötajad, töötud ja ka need, kes on töö otsimisest loobunud.

Noorte eneseteostus ja positsioon tööturul

2009. aasta II kvartalis oli Euroopas ca 5,4 miljonit tööd otsivat noort. Kõige rohkem oli noorte töötus võrreldes 2008. aasta teise kvartaliga kasvanud Lätis, Leedus ja Eestis, kus töötud oli ligi kolmandik tööturul olevatest noortest. Eesti tööpuuduse suurenemise taga on suuresti 15-24-aastaste töötuse järsk kasv, mis algas 2008. aasta II kvartalis ja võimendus 2009. aasta alguses. Kui 2008. aasta II kvartalis oli Euroopa Liidu riikides noorte töötuse määr kõrgem kui Eestis, siis sealt alates hakkas Eestis noorte töötus järjekindlalt kasvama ja tegi läbi hüppelise suurenemise, küündides 2009. aasta II kvartalis 27%-ni ja III kvartalis 29,2%-ni (ETU andmed). Eestis on lisaks tööturule sisenevate noorte

haridustaseme tõusule toimunud ka noorte haridusteede polariseerumine. Võrreldes 1980. aastatega on leidnud aset ühelt poolt kõrghariduse järsk laienemine ja teiselt poolt on kasvanud keskhariduseta noorte osakaal. Erinevate haridustasemega noortel on erinev töötuse risk – kergemini leiavad tööd kõrgharidusega noored, samas kui madalama haridustasemega noorte, eriti põhiharidusega, võimalused tööturul läbi lüüa on oluliselt kehvemad. Olulist kaitset töötuse eest ei paku ka kutseharidus, millest võib teha järelduse, et õpetatavad erialad ei ole vastavuses Eesti majanduse vajadustega. (vt joonis 4.1).

Joonis 4.1. 1.01.-15.10.2009 ja 1.01.-31.12.2007 töötuna registreerunud noored haridustasemeti, tuhandetes



.Allikas: Töötukassa

Hariduse polariseerumine soolises lõikes on viinud olukorrani, kus kõrgharidusega noorte naiste osakaal ületab tunduvalt noormeeste vastavaid näitajaid, viimaseid on aga rohkem madalamat haridust omavate noorte seas. Kuna majanduskriisis läksid esimesena löögi alla liht- jt. tööliste kategooriate töökohad, on noormeeste töötus neidude omast kõrgem.

Noorte töötuse probleemidega tegelemine on ülioluline: esiteks, vähendaks see üldist töötust, teiseks vähendaks see noorte lahkumist tööd otsima mujale. Väga oluline on ka pikem perspektiiv: meie elanikkonna pidev vananemine. Kui 2008. aastal tuli iga nelja 15–64-aastase (tööealise) elaniku kohta üks 65-aastane ja vanem inimene siis 2020.aastal on suhe juba 3:1. Meil on juba praegu liiga vähe noori, seda olulisem on, et suudaksime neid integreerida haridus- või tööellu, pakkudes seeläbi väljakutseid teostada end Eestis.

Naised tööturul: lapsehoolduspuhkuse mõju karjäärivõimalustele

Võrreldes Eesti naise rahvusvahelisel tasandil torkab tänagi silma ühelt poolt naiste suur täisajaga tööturul osalemine, teiselt poolt aga võrdlemisi ulatuslik tööturult väljumine laste saamise ning nende eest hoolitsemise perioodiks. Hoolimata kõrgeast inimekapitalist ning tugevast seotusest tööturuga jäävad paljud naised meil seoses lapse saamisega tööturult küllalt pikaks ajaks kõrvale. See omakorda tõstatab küsimuse naiste haridusliku inimekapitali rakendamise efektiivsusest Eestis. Selline olukord on seostatav Eesti soorežiimi traditsioonilisusega, mille kohaselt on laste kasvatamine ennekõike naiste ülesanne, seda hoolimata nende kõrgeast osalusest tööturul. Tööturult kõrvalejäämise otsust, strateegiat ja kestust kujundavad erinevad institutsionaalsed tegurid, eriti seadusandlus, mis võimaldab tasuta või tasulist eemalolekut tööturult ja nõuab tööandjalt töötajale töö tagamist lapsehoolduspuhkusel oldud aja jooksul.

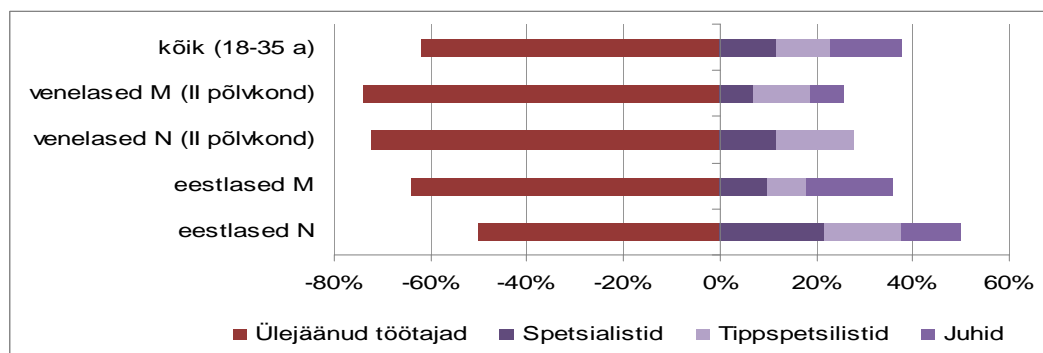
Meil kehtiv heaolurežiim on pigem soosinud naiste tööturult kõrvalejäämist lapsesaamise ajaks ning seda pikeneva perioodi jooksul. Seadusandlus pakub tööturult kõrvalejääjale erinevaid garantiisid tööturupositsiooni ja konkurentsivõime säilimiseks pärast lapsehoolduspuhkuse lõppu, kuid peamine toetusmehhanism on siiski võrdlemisi ulatuslik lapsehoid üle kolmeaastastele lastele. Selle poliitika tulemusel on mehed ja naised Eestis tööturul võrdväärsete toimijad hetkeni, mil naissoost töötaja saab lapse ja jääb lapsehoolduspuhkusele. Sellest hetkest on (väikelaste) emad tööturul konkureerimisel ja karjääri tegemisel kehvas positsioonis, sest nende tööstaaž, töökogemus ning oskused jäävad alla nii oma põlvkonna meestele kui ka (väike)lasteta naistele, kes ei ole karjääripausi võtnud.

Selle tendentsi kohta on seni kõige paremad kogu Eesti rahvastiku ulatuses esinduslikud andmed Statistikaameti poolt 2004. aastal läbi viidud Eesti Sotsiaaluuringus. 1990. aastate alguses lapsepuhkuse mõju edasistele karjäärivõimalustele nõrgenes ning naiste tööturuvõimalusi määratlesid pigem muud struktuursed faktorid. Lapsepuhkuse mõju 'taastus' aga koos majanduse ja tööturu stabiliseerumisega ning 1990. aastate lõpust võib taas täheldada, et lapsepuhkusega seoses tööturult eemalviibitud aeg omab olulist tähendust edasiste karjääriliikumiste jaoks - 1990ndate lõpus tähendas tööturult eemalviibitud aeg taas pigem seisakut naiste karjääris, st vähenes nii edasise üleneva kui ka alaneva mobiilsuses tõenäosus, mis aga käesoleva kümnendi alguseks muutus juba karjääri negatiivselt mõjutavaks teguriks, sest tööturult eemal viibimine vähendas oluliselt üleneva mobiilsuse tõenäosust ning lapsepuhkuse kestus suurendas alaneva mobiilsuse tõenäosust. Selle asemel, et naised tööturult võimalikult pikalt täiesti välja lülitada, tuleks hoopis rohkem võimaldada paindlikumat üleminekut laiema osalise töötaja rakendamiseks, mis Eestis on Euroopa keskmisest tunduvalt väiksem. Võib arvata, et ka kehtiv vanemahüvitise süsteem uute normatiivsete reeglitega mõjutab sündimuse kõrval ka naiste edasisi tööturuvõimalusi, mida käesolevad andmed veel analüüsida ja hinnata ei võimalda, kuid mis vajaks siiski teadvustamist ja põhjalikumalt uurimist.

Mitte-estlaste teine põlvkond Eesti tööturul

Venekeelse elanikkonna teise põlvkonna tööturuvõimaluste iseloomustamiseks kasutatakse TIES projekti (The Integration of the European Second Generation) ja ETU (Eesti tööjõu-uuringute) andmeid. Põhitähelepanu all on vene rahvusest Eesti elanike teise põlvkonna jaotumine ametialade järgi (vt. Joonis 4.2).

Joonis 4.2. 18-35-aastaste noorte ametialane positsioon rahvusgrupiti (%)



Allikas: Eesti Tööjõu-uuring 2008

ETU 2008 andmed näitavad, et teise põlvkonna venelased on alaesindatud juhtide seas. Kui kõigist 18-35-aastastest meestest oli juhi ametisse tõusnud iga kuues vastanu, siis samaealiste teise põlvkonna venelaste seas iga neljateistkümnes, kusjuures selle rühma naistest oli juhi ametisse jõudnud sisuliselt olematu osa. 18-35-aastased eestlased olid juhtide ametikohal aga etnilises plaanis ülesindatud. Samas on kõrgharidusega tippspetsialistide seas nii eesti kui teiste rahvusrühmade naiste osakaal võrdne – 16-17%. Tegemist on justkui juhtide „tagamaaga”, kust paraku küll vähesed naised pääsevad ametiredeli kõrgeimale astmele.

Keskastme spetsialistide osas ilmneb aga samuti venekeelse elanikkonna teise põlvkonna alaesindatus. Eriti silmatorkav on noorte venekeelsete naiste kaks korda madalam esindatus keskastme spetsialistide seas võrreldes samavanuste eesti naistega.

Ametikohtade jaotusega kaasnevad palgaerinevused (vt tabel 4.1). Kõige üldisem tendents on, et venelaste teine põlvkond saab väiksemat palka kui samas vanuses eestlased. Meeste puhul ei olnud vahe väga suur (vene noored mehed teenisid ca 90% eagrupi keskmisest palgast). Seevastu noorte vene naiste keskmine netopalk ulatus vaid 60%-ni keskmisest. Olulist rolli palgaerinevuste vähendamisel mängivad keeleoskus, kõrgharidus ja kodakondsus.

Tabel 4.1. Netopalk valitud gruppide võrdluses, %, 2008

Kõigi 18-35-aastaste keskmine netopalk = 1			
Venelased		Eestlased	
18-35-aastased, II põlvkond, sh	0,80	1,05	18-35-aastased
mehed	0,91	1,14	mehed
naised	0,57	0,81	naised
eesti keele oskusega	1,0		
eesti keele oskuseta	0,72		
kõrgharidusega	1,17	1,41	kõrgharidusega
alla kõrghariduse	0,77	0,96	alla kõrghariduse
Eesti kodakondsusega	0,91		
Ei oma Eesti kodakondsust	0,72		

Allikas: Eesti Tööjõu-uuring 2008

Uurimistulemused näitasid ka, et venelased saavad vähem tõenäoliselt ametikõrgendust ning on vähem rahul oma tööalase karjääriga. Samas need teise põlvkonna venelased, kelle eesti keele oskus on väga hea, hindasid oma tööalast edasiminekut ja võimalusi eestlastega suhteliselt sarnaselt. Märkimisväärselt positiivse hinnangu karjääri ja ootuste vastavusele andsid ka eesti keeles õppinud venelased. Niisiis võib öelda, et eesti keele väga hea oskus ja eestikeelne haridus lubavad teise põlvkonna venelastel enam-vähem võrdsetel alustel konkureerida Eesti tööturul.

Muutused töö iseloomus – subjektiivsete hinnangute dünaamika

Elanikkonnaküsitluste seeria „Töö, kodu ja vaba aeg“ andmete analüüs näitas, et aastatel 1993-2008 oli töö iseloomus toimunud mitmeid olulisi muutusi. Esiteks, kiire ja intensiivse töö tegijate hulgas oli vähenenud nende töötajate osakaal, kes said ise oma töö korraldusliku poole osas kaasa rääkida. Teiseks, kuni 2003. aasta küsitluseni üldist tööalast kindlustunnet iseloomustanud kasvutendents oli

2008. aasta lõpuks peatunud. Ilmselt olid majanduskriisi ilmingud juba õhus. Muutused erinevate haridusgruppide töö iseloomus viitavad polariseerumise süvenemisele. Kõrgharidusega töötajate töö iseloomu puudutavad subjektiivsed hinnangud olid muutunud positiivsemas suunas ning nende hulgas oli 2008. aastal varasemaga võrreldes enam neid, kellel oli võimalik oma töö korraldusliku poole osas kaasa rääkida, samuti neid, kes ei pidanud oma tööalaste tulevikuväljavaadete pärast muretsema. Keskhariidust mitteomavate töötajate hulgas seevastu olid nii tööalane autonoomia kui ka kindlustunne vähenenud.

Kokkuvõtteks

Lähtudes teoreetik Esping-Anderseni heaoluriikide tüpoloogias, sobib Eesti sarnaselt USA, Suurbritannia, Iirimaa liberaalsete riikide sekka, kus heaolu allikaks on konkurentsiedu turul. Liberaalne turumajandus on taasiseseisvumisest alates olnu meie majanduspoliitika lähtealus ning on toonud Eestile ka edu.

Liberaalse teooria kohaselt peaks ühiskonna struktuursete muutustega kaasnema sotsiaalse mobiilsuse (nii põlvkondadevaheline kui –sisene) kasv. Hariduse ekspansioon peaks vähendama päritolu mõju nii haridusele kui ka tulevasele sotsiaalsele positsioonile. Veelgi täpsemat, suurenema peaks hariduse roll omandatava sotsiaalse positsiooni saamisel, sest sotsiaalne valik peaks üha enam põhinema omandatud oskustel ja kvalifikatsioonil. Mida suurem on sotsiaalne mobiilsus, seda avatum on ühiskond ja vastupidi, mida suurem on aga päritolu mõju sotsiaalsele staatusele, seda suletum (korporatiivsem) on ühiskond. Eesti andmed näitavad paraku, et 1990. aastatel toimunud hariduse ekspansioon ei toonud kaasa hariduslike võimaluste võrdsustumist, tegelikkuses suurenes sotsiaalse päritolu mõju haridusele ja seeläbi ka sotsiaalsele positsioonile.

Sotsiaalse mobiilsuse vähenemine Eestis viitab sellele, et liberaalse heaoluriigi tüübile on Eestis lisandunud korporatiivse riigi tunnuseid, millega liigume suletuma ühiskonna suunas, kus tulevane sotsiaalne positsioon sõltub enam päritolust kui omandatud haridusest. Kui aga vaadata olukorda tööturul vanusegruppide ja soo lõikes, siis kõige nõrgemas positsioonis on noored ja naised ning seda olukorda ei muutnud ka vahepealsed majanduslikult edukad aastad. Jätkusuutlikkuse aspektist on ühtviisi oluline nii pidurdada ühiskonna edasist liikumist suurema korporatiivsuse suunas kui viia ellu senisest sihipärasemat tööjõupoliitikat, et saavutada meie inimvara efektiivsem rakendamine.

V peatükk: Vaimne keskkond

Peatüki toimetaja Veronika Kalmus(veronika.kalmus@ut.ee)

Vaimse keskkonna aspektidest käsitletakse peatükis elanikkonna väärtushinnanguid, kultuuritarbimise mustreid, kooli ja meedia mõju noorte sotsialiseerumisele.

Muutused Eesti väärtushinnangutes aastail 1990-2008

Väärtuste muutumist käsitletakse toetudes maailma ja Euroopa väärtusuuringutele. Ronald Ingleharti juhtimisel käivitunud Maailma väärtuste uuringu (WVS) puhul saab kõnelda viiest küsitluslainest. Euroopa väärtuste uuringut on korraldatud neljal korral – lisaks 1981. aastale veel aastatel 1990, 1999 ja 2008. Eesti sotsioloogid on osalenud mõlemas väärtuste uuringu projektis.

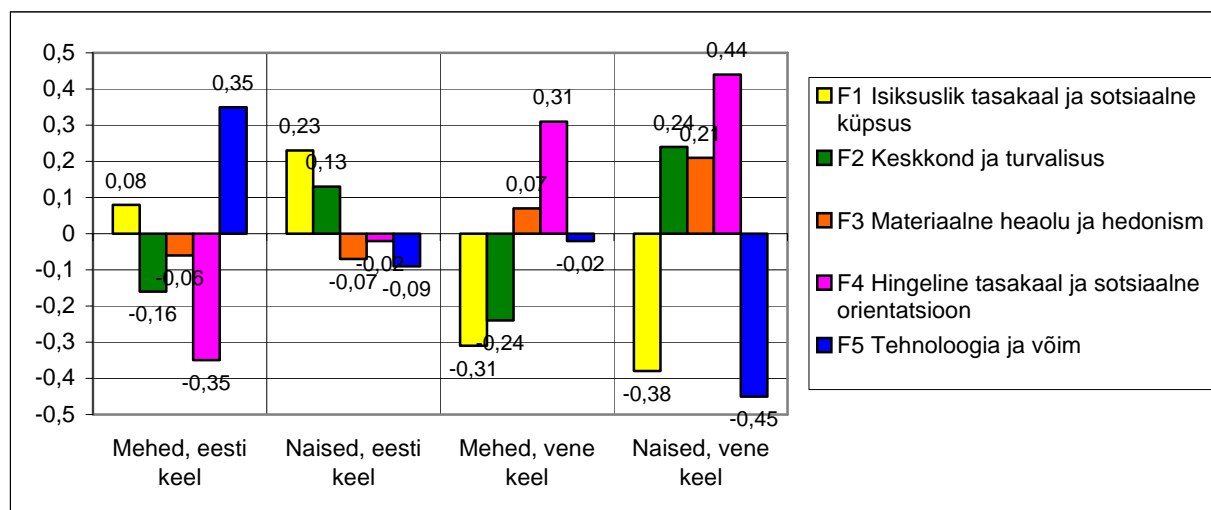
Maailma ja Euroopa väärtuste uuringute kolme laine tulemuste põhjal öelda, et Eesti näide kinnitab üldist tendentsi: heaolu suurenemisega tõuseb inimeste vaheliste suhete ja vaba aja väärtustamine, kasvab üldine heaolu- ja õnnetunne ning inimesed muutuvad usalduslikumaks ja osalusvalmimaks. Inglehart (1990) on seda tendentsi nimetanud kultuuriliseks nihkeks, liikumiseks materialistlikelt postmaterialistlikele väärtustele. Eesti on sellel teel jõudnud paari aastakümnega küll Põhjamaadele lähemale, kuid jääb neist siiski veel küllalt kaugelt nii sallivuse tasemelt kui eneseväljenduslike väärtuste hindamiselt.

Viimaste aastate (1995-2008) uuringud on näidanud, et Eesti elanikkond on ühelt poolt tänu paranenud majanduslikule olukorrale selgelt liikumas toimetulekuväärtustelt eneseväljenduslike väärtuste suunas. See tähendab, et ühiskonnas suureneb nende inimeste arv, kelle jaoks majandusliku ja füüsilise kindlustunde väärtused ei ole esikohal (kuna need väärtused on juba saavutatud), mistõttu nende jaoks muutuvad oluliseks subjektiivne heaolu, eneseväljendamise võimalused ja elukvaliteet. Käesolev Eesti elanikkonna väärtushinnangute trendide analüüs näitab taolise arengusuuna süvenemist.

Eesti elanike soolised ja rahvuslikud väärtusmustrid

Väärtusorientatsioonide ehk väärtuskimpude vaatlemisel ilmnevad sugupoolte vahelisi erinevusi analüüsiti 2008. a TÜ küsitluse 'Mina.Maailm Meedia' andmete põhjal. Võrreldes faktoranalüüsi abil eristatud viit omavahel tugevasti seostuvate üksikväärtuste kimpu ehk väärtusfaktorit selgus, et naiste jaoks omavad oluliselt suuremat kaalu keskkonna ja turvalisusega seonduvad väärtused ning ka hingelist tasakaalu ja sotsiaalset orientatsiooni väljendavad väärtussuundumused. Mehed paistavad väärtusorientatsioonide võrdluses silma tehnoloogia- ja võimukeskse väärtuspildi poolest. Meeste poolt seatud ideaalid on enam seotud edukuse ja progressiga ning vähem isiksuse harmoonilise arengu ja turvalise keskkonnaga.

Joonis 5.1. Väärtusorientatsioonide (faktorkaalude) keskmised eesti- ja venekeelsete meeste ja naiste seas



Allikas: Mina. Maailm. Meedia 2008

Vaadeldes meeste ja naiste väärtusorientatsioone kolme vanuserühma lõikes, ei ole põhjust rääkida kahe sugupoole väärtusmaailmade lähenemisest – pigem vastupidi. Nii kesk- kui vanemaealised mehed ja naised sarnanevad üksteisele kahe väärtussuundumuse poolest, pidades üldkeskmisega võrreldes suhteliselt väheoluliseks materiaalsel heaolu ja hedonismi ning isiksusliku tasakaalu ja

sotsiaalse küpsusega seonduvaid väärtusi. Seevastu nooremaid mehi-naisi ühendab üksnes märkimisväärselt tugev suundumus materiaalsele heaolule ja hedonistlikele väärtustele. Noormehed väärtustavad nooremaeliste naistega võrreldes kõrgemalt ainult tehnoloogia ja võimuga seonduvaid väärtusi, samal ajal kui nooremasse põlvkonda kuuluvad naised on muuhulgas oluliselt enam orienteeritud isiksusliku tasakaalu ja sotsiaalse küpsusega seonduvatele väärtustele.

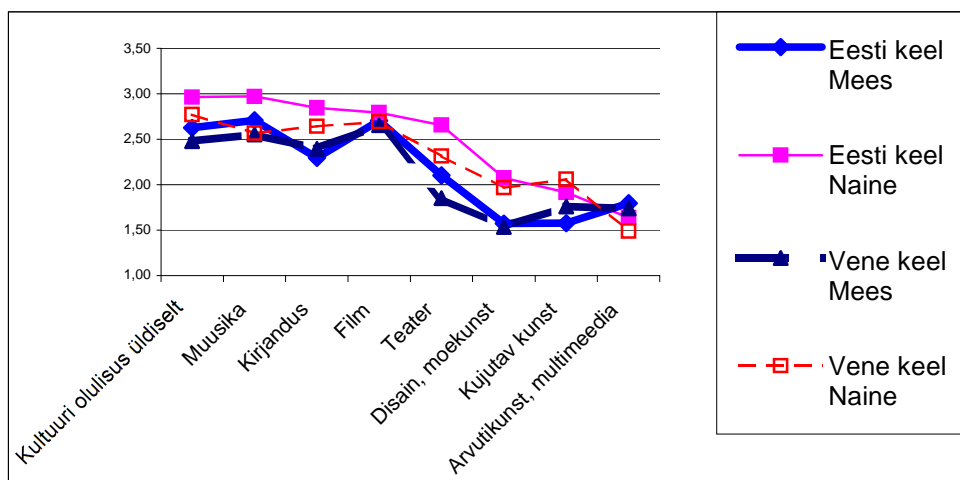
Vene keelt kõnelevate meeste ja naiste väärtuspildid on teineteisele sarnasemad kui eesti meeste ja naiste väärtusmaailmad. Nii vene keelt kõnelevad mehed kui naised peavad oluliseks materiaalset heaolu ja hedonismi, asetavad (võrdluses eestlastega) vähemtähtsale kohale isiksusliku tasakaalu ja sotsiaalse küpsusega seonduvad väärtused (näiteks eneseteostuse, eneseaustuse, vabaduse, armastuse, tarkuse) ning otsivad vaimset ja ideoloogilist tuge hingelise tasakaalu ja sotsiaalse orientatsiooniga seotud väärtustelt (viimane võib tuleneda ka kogukondlikust religioosest taustast).

Kultuuris osalemine

Võrreldes 2007. aastal kogutud Eurobaromeetri andmete põhjal Eesti elanikkonna kultuurielus osalemist teiste EL maadega näeme, et kõigi vaatlusaluste kultuuriosaluse vormide puhul peale kinoskäimise on Eestis kontaktid kultuurikeskkonnaga suuremad EL keskmisest. Kultuuris osalemise aktiivsus on üks väheseid valdkondi, mille puhul Eesti on selgelt lähedane Põhjamaadele. Üsna kõrge on kultuuriosalus ka Tšehhis, Lätis, Suurbritannias, Saksamaal ja Leedus. On tähelepanuväärne, et kultuuritarbimise ja -harrastamise iseloom eristab pigem Põhja- ja Lõuna-Euroopat kui Ida- ja Lääne-Euroopat.

Eesti naiste aktiivsus on pea kõigis kultuurivaldkondades märksa suurem kui meestel. Nii kultuuri üldine olulisus kui kontaktid erinevate kunstivaldkondadega, v.a film ja arvutikunst, on hoopis olulisemal kohal naiste kui meeste maailmas. See avaldub ka elulaadis: kui meeste elus mängivad suuremat rolli sport ja tehnika, siis on vaimsed harrastused, eriti need, mis on seotud lugemise, teatri ja muusika kuulamisega, enam omased naistele kui meestele. Kultuuritarbimise feminiinsuse-maskuliinsuse mustris ei ole erinevust eesti- ja venekeelsete vastajate vahel (vt joonis 5.2).

Joonis 5.2. Kultuuri ja erinevate kunstivaldkondade olulisuse sooline eripära eesti- või venekeelsete respondentide jaoks (vastuste keskmised 5-pallisel skaalal)



Allikas: Mina. Maailm. Meedia 2008

Elanikkonna kultuuritarbimise tüpoloogia

Võttes aluseks tunnused, mis näitavad vastajate kultuurihuvide ja -harrastuste sisu ja aktiivsust, liigitati kõik küsitletud viide kategooriasse, mida käsitletakse kui kultuuritarbimise tüüpe.

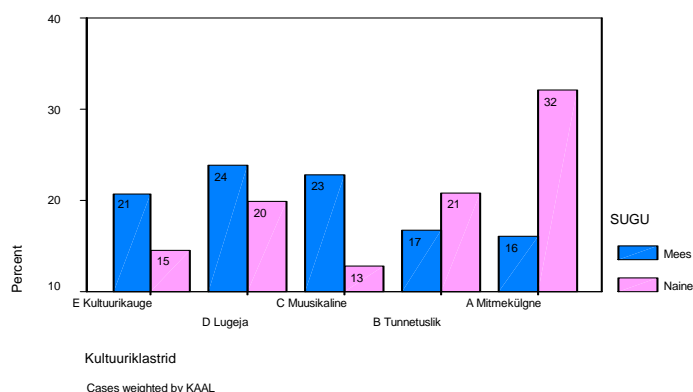
A-tüüp: mitmekülgne, aktiivne hedonistlik kultuuris osaleja (24,5%). Peale sagedase kokkupuute raamatute, muusika ja kunstiga iseloomustab seda tüüpi väga aktiivne suhtlus osalus koolitustel ning suurtel spordi- ja kultuuriüritustel. Nende ellusuhtumine on hedonistlik ja eneseteostusele orienteeritud. Kõikidest naissoost vastajatest kuulub sellesse rühma iga kolmas, meestest aga ainult iga kuues. Rahvuslikult koosseisult on siin veidi enam eestlasi.

B-tüüp: tunnetuslike huvidega, silmaringi laiendamisele orienteeritud traditsiooniline kultuuritarbija (19%). Eelistab silmaringi laiendavaid raamatuid ja väljaandeid, on ka keskmisest suurem ilukirjanduse lugeja. Ei osale kuigi aktiivselt seltsielus ega massiüritustel, kuigi on suhteliselt aktiivne poliitikahuviline. Sellist Eesti oludes traditsioonilise kultuuritarbija tüüpi võib kohata nii vaesemates kui jõukamates kihtides, nii eestlaste kui venekeelse elanikkonna hulgas. Tüübi koosseisu iseloomustab keskmisest kõrgem haridustase, keskealiste ja vanemate inimeste ning mõningane naiste ülekaal.

C-tüüp: muusika-, spordi- ja tehnikahuviline meelelahutuslik kultuuriharrastaja (17%). Sellesse noorte elulaadile iseloomuliku tüüpi kuuluvad inimesed ei paista silma suure lugemishuvi poolest, küll aga on nad aktiivsed muusikaharrastajad, tehnikahuvilised ja spordisõbrad. Sellesse tüüpi kuulub peaaegu neljandik meessoost vastajaid ja ainult veidi enam kui kümnendik naisi ja neide. Suurim osakaal on siin 20-29-aastastel noormeestel. Haridus ja rahvus ei ole selle tüübi iseloomustamisel oluline.

D-tüüp: lugeja, traditsiooniline suhteliselt passiivne raamatuhuviline (22%). Seda tüüpi iseloomustab eelmisest palju suurem kirjandushuvi ja aktiivne raamatukogu kasutamine. Samas on ta kultuuriharrastuste ja -huvide ring tagasihoidlik. Tema lugemishuvi on eeskätt ajaviitelise ja silmaringi laiendava sisuga. Tüüpi kuulub iga neljas mees ja viies naine. Sotsiaalsetest tunnustest on olulisemad suhteliselt madal sotsiaalne positsioon ning madalam sissetulek, samas kui hariduse näitajad on keskmise lähedal. Veidi rohkem on selline suhteliselt passiivne raamatukeskne kultuurisuhe omane keskealistele eestlastele.

E-tüüp: kultuurikauge, eeskätt materiaalsetele väärtustele orienteeritud tüüp (17,5%). Selle rühma kokkupuuted vaimse keskkonnaga on pigem olmelist laadi, kultuurihuvide on väikesed ning kultuuris osalemine piiratud. Tegemist on keskmisest vaesemate, ennast ühiskonna redelil alumisse poolde asetanud vanemate inimestega. Nende väärtusilmas domineerib materiaalse heaolu defitsiit. Selles rühmas on keskmisest rohkem esindatud venekeelsed ja meessoost vastajad.

Joonis 5.3. Naiste ja meeste jaotumine kultuuritüüpidesse (%)

Allikas: Mina. Maailm. Meedia 2008

Kultuurisuhte tüpoloogiat kinnitab soo ja vanuse määravat tähtsust. Võime isegi öelda, et kontaktides vaimse keskkonnaga eristuvad “kultuuriline meestüüp” ja “kultuuriline naistüüp” (mis alati ei pruugi tähendada konkreetset kuuluvust nais- või meessoos hulkas, vaid pigem teatavate eelistuste ja harrastuste mustrit) (vt Joonis 14). Vanuse diferentseeriv mõju tuleb eriti selgelt esile kuni 30-aastaste ja üle 45-aastaste võrdluses – vanemate põlvkondade puhul on kultuurisuhe selgelt kirjasõnakeskem, aktiivsem ning valivam, noorte puhul aga domineerib selgelt meelelahutusliku iseloomuga noorsookultuur, mille meediumideks on eeskätt muusika ja internet. Oodatavast nõrgem on kultuuriaktiivsuse tüübi rahvuslik eristumine – märgatav on ainult tendents, et venekeelses elanikkonnas, on aset leidnud eestlastega võrreldes suurem polariseerumine väiksema, väga aktiivse ja mitmekülgse kultuuriharrastajate rühma ning suhteliselt suurema, kultuurist eemalseisva rühma vahel. Samas on soo ja vanuse mõjud nii eesti- kui venekeelsete vastajate hulgas üsna sarnased.

Koolinoorte väärtused ja väärtuskasvatus

Kui vaadata tänast Eesti kooli, siis näeme, et medalil on kaks külge. Ühelt poolt saavutavad meie õpilased häid tulemusi rahvusvahelistes võrdlevates haridusuuringutes nagu TIMSS ja PISA. Teisalt näitavad mitmed uuringud, et meil on põhjust tunda muret õpilaste hoiakute pärast: kuigi õpilaste teadmised on head, ei paku õppimine rõõmu ega huvi. Eesti paistab 25 Euroopa riigi hulgas silma väikseima koolimeeldivuse, õpilaste ülimadala subjektiivse heaolutunde ja koolivägivalla kogemise sageduselt. Keskseks probleemiks on kindlasti see, et koolihariduse eesmärgiks peetakse meil eelkõige teadmiste edastamist, mitte tervikliku isiksuse kasvatamist või tingimuste loomist õnnelikuks eluks.

Suurte ühiskondlike muutuste aegadel kaldub vanem generatsioon säilitama traditsioonilist väärtuste hierarhiat, samas kui noored on alati omaks võtma uusi väärtusi ja uskumusi. Just selline – põlvkondade erimeelsusi tekitav – on situatsioon postsotsialistlikes maades, ehkki muutusi on palju ka postmodernistlikes heaoluriikides. Sellises olukorras on lasteaia ja kooli roll noorte väärtuste kujundamisel, kodus aluse saanud väärtushierarhia arendamisel ja korrigeerimisel eriti oluline.

Toetudes kahele 2000-2007 läbiviidud rahvusvahelisele uuringule, saab võrrelda Eesti, Soome ja Venemaa koolinoorte väärtusi (vt tabel 5.1).

Tabel 5.1. Eesti, Soome ja Venemaa õpilaste esikümnesse kuuluvad väärtused (hinnangute keskmised skaalal 1-5, kus 1 = “üldse mitte oluline” ja 5 = “väga oluline”, järjekorranumber; p<.001)

Väärtus	Eesti	Soome	Venemaa
Sõprus	4,83 (1)	4,60 (1)	4,73 (2)
Perekond	4,71 (3)	4,43 (4-5)	4,74 (1)
Tervis	4,62 (4)	4,53 (3)	4,59 (5)
Õiglus	4,56 (6-7)	4,38 (8)	4,48 (9)
Võime jääda iseendaks	4,56 (6-7)	4,35 (10)	4,58 (6)

Allikas: Lõpuklassi õpilaste väärtushinnangud 2004-2007

Lisaks neile ühendavatele väärtustele ilmnes eri maade ja eri trahvustest õpilaste väärtustes ka olulisi erinevusi. Üldprintsibina ilmneb, et vene õppekeelega koolide õpilaste väärtushinnangud on paljus lähedasemad Venemaa eakaaslaste kui neid ümbritsevate eesti noorte väärtushinnanguile. Võimalik, et nendes erinevustes on oma osa tõlkeküsimustel, sõnade erineval varjundil eri keeltes.

Peamisteks väärtuskasvatajateks peavad vastajad oma vanemaid, mis on täiesti loomulik, kui mõelda varase lapseea mõjutuste tõhususele jagatud argielusituatsioonide mitmekesisuses. Teisele kohale paigutuvad noorte arvates sõbrad. Õpetajad väärtuskasvatajatena paigutavad Eesti õpilased tähtsusele kolmandale kohale, Venemaa õpilased neljandale (kolmandaks tõuseb kirjandus), soomlased aga viiendale (tähtsamaks peetakse klassikaaslast ja meediat). Huvitav on see, et samal ajal kui ühiskonnas kasvab mure meedia mõju kasvu pärast, ei pea õpilased selle senist mõju eriti suureks. Võib oletada, et põhjuseks pole meedia mõju vähesus, vaid meediale spetsiifilised jooned, mis muudavad ta nõ salajaseks kaaskasvatajaks.

Kooli roll väärtuskasvatases

Juba praegu on paljud Eesti koolid teadvustanud väärtuskasvatuse olulisust. TÜ eetikakeskuse poolt Haridus- ja Teadusministeeriumi riikliku väärtusarendusprogrammi raames 2009. aasta mais läbi viidud Eesti koolide väärtuskasvatuse meetodikate uuring näitas, et ei kooli suurus ega asukoht määra seda, kui palju seal väärtuskasvatusega tegeldakse. Oluline on kooli juhtkonna suunatud oskuslik eesmärgipärane väärtuskasvatustlik tegevus ja koostöö koolikogukonnaga. Küsitlus andis ka olulist infot koolijuhtide ja õpetajate vajaduste kohta. 76,8% küsitlusele vastanutest leidis, et vajaksid väärtuskasvatuse alast koolitust, puudust tuntakse asjakohastest õppematerjalidest ja meetodilisest toest. Mõtlemapanev on see, et pool koolijuhtidest arvas, et väärtuskasvatuse jaoks napib aega. Siin on vaja teadvustada, et väärtustega tegelemine pole teistele koolielu toimimiseks vajalikele tegemistele lisanduv kohustus. Pigem on väärtuskasvatus miski, mis käib kõigi teiste tegemistega paratamatult kaasas ning mille edukas läbiviimine kannab vilja kõikidel aladel.

Tulemuslik väärtuskasvatus väljendub koolielus kõikjal ning eeldab usaldust ja koostööd õpetajate, koolijuhtide, lapsevanemate ja õpilaste vahel. Tähtis on, et väärtuskasvatuse tähtsusest saadakse ühtmoodi aru, arutatakse läbi selle seos õppekavaga, väärtused integreeritakse erinevatesse ainekavadesse, tähelepanu pööratakse nn varjatud õppekavale ja tunnivälisele tegevusele, väärtustega tegelemiseks eraldatakse piisav ajaressurs, töötatakse välja tagasisidestamise ja hindamise alused. Iga õpetaja kujundab küll niikuinii – olgu vähem või rohkem teadlikult ja mõtestatult – õpilaste väärtusi, kuid tulemuslik väärtuskasvatus peab olema läbi viidud komplekselt terves koolikogukonnas.

Uus meedia ja eakaaslaste kultuur

Mitmed teoreetikud vaatlevad tänapäeva noort põlvkonda läbi tehnoloogia või uue meedia prisma, püüdes seeläbi liigitada noorsugu ühise nimetaja alla. Uue „digitaalse põlvkonna“ liikmetele omistatakse niisuguseid jooni nagu avatus, loomingulisus, iseseisvus, innovaativsus, koostööle-orienteeritus jne. Vaikimisi eeldatakse sedagi, et „digitaalse põlvkonna“ liikmed suudavad erinevates veebikeskkondades oma teadmisi, oskusi, loovust ja tahet rakendada efektiivsemalt kui kõigi eelnevate põlvkondade esindajad. Olles üles kasvanud uue meedia tehnoloogiate ajastul, peaks see „uus“ põlvkond olema seega paremini kohanenud virtuaalmaailma eripärasuste ja sisemiste toimemehhanismide mõistmiseks kui vanemate põlvkondade esindajad. Laste ja noorte internetikasutuse aktiivsuse osas liigitub Eesti 21 Euroopa riigi võrdluses kõrge internetikasutusega Euroopa riikide hulka. Need näitajad, mis aitavad kinnistada visiooni Eesti infotehnoloogilisest eduloost, võivad tekitada tunde, et tänapäeva Eesti noored võiksid õigustatult kanda „digitaalse põlvkonna“ nimetust.

Peatükis näidatakse uuringute põhjal Eesti koolinoorte uue meedia kasutuse kultuurilisi aspekte. Uuringutest selgus, et selle asemel, et muuta internet uute väärtuste, teadmiste ja suhtumiste loomise kohaks, kasutatakse seda jätkuvalt enamjaolt vanade väärtus-skeemide taastootmiseks. 2008. aasta augustis läbi viidud 11-12-aastaste laste Rate.ee profiilide analüüsi tulemused kinnitavad, et virtuaalsetes identiteedimängudes kohandavad lapsed loominguliselt täiskasvanute maailmast saadud teadmisi eakaaslaste kultuurile omaseks. Laste tekstiline eneseväljendus andis üldjuhul märku traditsiooniliste stereotüüpsete sooliste erinevuste mõjust. Visuaalse muljekujunduse strateegiate valikul lähtuvad noored peamiselt meedia ja reklaamitööstuse poolt loodud „ideaalse mehe“ ja „ideaalse naise“ kuvandist. Ka nooremad lapsed matkivad innukalt vanemate profiiliomanike poolt kasutatavaid traditsioonilises meedias levinud visuaalse enesepresenteerimise taktikaid, püüdes ka enda fotodel jäljendada modellide poose ja näoilmeid. Tulemustest nähtub, et ka uue meedia keskkondades taastoodavad noored enamjaolt vanemate põlvkondade mõttemustreid ning ühiskonnas levinud väärtus-skeeme ja rolliootusi.

Uuringutele toetudes võib väita, et uue meedia keskkondadest on Eesti noorte jaoks saanud isotsialiseerumise keskkonnad. Veebikeskkondades toimivate tekstiliste ja visuaalsete praktikate kaudu tajuvad noored nii uue meedia väljal kui kogu ühiskonnas eksisteerivaid normatiivseid piire.

Kokkuvõtteks

võib rääkida Eesti elanike vaimse keskkonna rikastumisest, mitmekesisumisest ning teatud aspektides postmaterialistlikumaks muutumisest ja Lääne-Euroopa maadele lähenemisest. Samas kõnelevad mõned vastassuunalised arengud – tajutud autoritaarsem juhtimine töökohtadel, poliitikast võõrandumine ning sallimatuse suurenemine teistsuguse omistatud staatusega inimeste suhtes – sellest, et Eesti ühiskonnas ja vaimses keskkonnas annab tooni ka teatud surutis, ebakindlus ja vähene avatus, mis eristab meid endiselt Lääne-Euroopast ja Põhjalast.

Õpilaste väärtushinnangute uurimused kinnitavad paraku viimatimainitud mõttemustrite edasikandumist noorele põlvkonnale – võrreldes eakaaslastega Soomes on Eesti koolinoored vähemal määral hedonistlikud ning tunnetavad vanemate poolt edastatavates kasvatusväärtustes olulisemana saavutustele ja edule suunatust, vähem olulisena aga eetilisi ja sotsiaalseid väärtusi.

Teistest Euroopa riikidest, eriti Põhja-Euroopast, eristab meie vaimulaadi meeste ja naiste väärtushinnangute reljeefne erinevus: Eesti meeste väärtusmaailm on võrreldes naistega ühekülgsem

ja pingestatum, olles eelkõige seotud edukuse ja progressiga. Uurimistulemused ei võimalda rääkida kahe sugupoole väärtus- ja kultuuriilmade lähenemisest nooremas põlvkonnas. Virtuaalsetes keskkondades veedetava aja hulk ning seal asetleidvate kultuuriliste praktikate iseloom lubavad nimetada uue meedia vahendusel toimivat eakaaslaste kultuuri Eesti noorte isesotsialiseerumise keskkonnaks. Ehkki niisugune keskkond võimaldaks noortel ühiskonnas kehtivaid mõttemalle mugandada või muuta, kasutavad nad seda pigem väärtuste, normide ja stereotüüpsete soorollide taastootmiseks.

VI peatükk. Majanduse arengukeskkond

Toimetaja Erik Terk (TUI) erik@eti.ee

Peatükis analüüsitakse Eesti majanduse muutuvat arengukeskkonda nii laiemas, globaalses kui kitsamas kohaliku ettevõtluskeskkonna mõttes Eestis. Ettevõtete tegevuskeskkonna käsitluses vaadetakse lisaks uutele probleemidele, mis tekivad seoses majanduse arengu jõudmisega innovatsioonipõhisesse staadiumi, ka praegune kriisisituatsioon mõjul üles kerkinud probleeme. Võrreldes Eesti kriisist väljumise abinõude paketti teiste maade omadega, püütakse formuleerida mõningaid järeldusi selle kohta, mis soodustab ja takistab meie kriisist väljumist ja uue majanduskasvu perioodi käivitumist.

Eesti majanduse väliskeskkonna muutumine

Eesti ettevõtete ja majanduse kasvuvõimalused sõltuvad eelkõige ekspordivõimalustest ja – suutlikkusest. Rahvusvahelise kaubanduse, konkurentsi ja tööjaotuse alal on lähiaastail tulemas olulisi muutusi, milleks peame end valmis panema – et need muutused ei osutuks piiranguteks ja samas saaksime neid uute võimalustena ära kasutada.

Globaalse kriisi ajal on nii riigi- kui ka ettevõtte juhtide pilgud suunatud üsna lähedasse tulevikku. Eesti majanduskeskkonda enim mõjutavad tulevased muutused on samas oluliselt pikema-ajalised. Võib väita, et enamikus on need muutused alanud juba kriisieelsel perioodil. Globaalne kriis mõjul on senised trendid veelgi hoogu juurde saanud. Siiski võib kriisist tuleneda ka uusi arenguid. Nii on endiselt üleval kartus, et kasvab proteksionism. Väikese avatud majandusega Eesti jaoks muudaks see väliskeskkonna oluliselt ebasoodsamaks.

2009. aasta keskpaigast on kuised näitajad andnud signaale, et kaubandusvood on taas kasvama hakkamas. Seda taastumist veavad ennekõike suured tärkavad majandusega riigid (Hiina, India, Brasiilia, jt), kes ka suurima kriisi ajal jätkasid kasvamist, kuigi nendegi kasvutempo alanes oluliselt. USA ja Euroopa Liit, samuti Jaapan ehk senised maailmamajanduse mootorid on vaatamata mõningasele kosumisele eeldatavasti kriisi järel oma võlakoormuse ja konkurentsivõime puudujääkide tõttu olukorras, kus nad samaväärselt mõnda aega maailmamajandusse panustada ei suuda.

Oleme end harjutanud mõttega, et maailmakaubanduse taastumisel kaubanduse avatus jätkub ning Eesti ettevõtteid ootavad ees üldiselt soodsad keskkonnatingimused. Laias laastus see vast nii ongi, samas aga tingivad muutused kaupade-teenuste turupotentsiaalis ning rahvusvahelise tööjaotuse ja

konkurentsi osas selle, et üldiste välistingimuste soodsus ei too tingimata veel kaasa Eesti majanduse kasvu. Kõik sõltub meie sihtturgude ja ärialade valikutest ning sellest kuidas perspektiivsetel turgudel tegutseme.

Kaubandusavatuse jätkumine ja proteksionismi ohud

Proteksionism ühe riigi poolt kipub viima proteksionismi teiste poolt ehk eskaleeruva avatuse vähenemiseni ja riigipiiride väliskaubandusvoogudele sulgemise suunas. Selle tulemuseks võiks koguni olla „deglobaliseerumine“ ehk laiema majandusavatuse ja kaubandussuhtluse lõppemine.

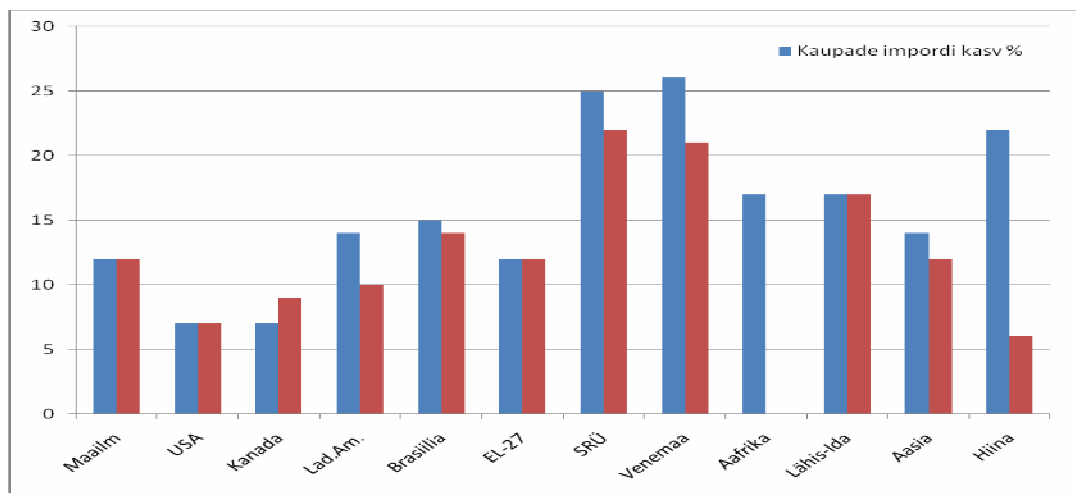
Isegi kui proteksionism peaks oluliselt tugevnema, ei tooks see kaasa kogu rahvusvahelise kaubanduse kängumist. Seni on maailmakaubandus kasvanud eelkõige regionaalsete kaubanduspiirkondade sisese kaubavahetuse kasvu najal. Näiteks 2/3 EL riikide kaubavahetusest toimub Liidu piirides teiste liikmesriikidega. Proteksionismi mõjul muutub olulisemaks regioonide sisene kaubandus ja tööjaotus, mis tähendab riikide jaoks põhimõtteliste eksportimisvõimaluste jätkumist. Eestile avaks see ilmselt uusi võimalusi Euroopa Liidu liikmena siseturu raames ekspordi kasvatada, kuna selleks oleks EL-välist konkurents väiksem.

Riikide ekspordi- ja ettevõtete kasvuvõimalusi määrab, millistesse regionaalsetesse kaubandusblokkidesse seni kuulutakse või õnnestub siseneda (nt kui uusi luuakse). EL on täna suurim regionaalne turg kogumahu poolest, kuid tuleviku kasvupotentsiaali vaadates on Eesti jaoks oluline, et säiliks võimalus saada ligi kaugematele (regionaalsetele) kiiremlt kasvavatele turgudele. Regioonide põhise proteksionismi ajastul oleks see oluliselt raskendatud, kui just EL ja Aasia jt arengumaad omavahelist kaubandusvahetust ja –vabadust eraldi ei arenda uute lepingute näol.

Suurimad uued turuvõimalused on „tärkavates majandustes“

„Tärkavateks majandusteks“ (ingl *emerging economies*) kutsutavad mitmed endised arengu- ja siirderiigid, on suutnud oma rolli maailma tööjaotuses ja kaubanduses viimasel kümnendil-kahel oluliselt suurendada, seeläbi sissetulekuid ja heaolu väga kiiresti suurendades ja majanduskasvu nautides. Lisaks on nad suhteliselt suure sisemise turupotentsiaaliga elanike koguarvu ehk turumahu poolest. Jooniselt 15 nähtub, et teiste seas on eriti nn BRIC-riigid ehk Hiina, Brasiilia, Venemaa ja India ning lisaks SRÜ-ala kasvatanud oma importi ja seega enim. See on toonud kaasa rahvusvaheliste kaubandusvoogude geograafias olulisi nihkeid, näiteks on Läänemaailma tööstusriigid oma kaupu ja teenuseid üha enam müümas just mainitud „tärkava majandusega“ riikidesse (*emerging economies*).

Joonis 6.1. Maailma ja valitud riikide-piirkondade impordi kasvud 2000-2008



Allikas: WTO *International Trade Statistics* 2009 lk 8, punane tulp tähistab teenuste impordi kasvu %

Tärgavate majanduste kiirem kasv on olulises osas loomulikult tulenev sellest, et madalamalt võrdlustasemelt on kasv alati kiirem. Kuigi see on kiirelt muutumas, on senised arenenud riigid ka edaspidi keskmiselt jõukamaks ehk ostujõu poolest avalduv tegelik turupotentsiaali absoluuttase seal suuremaks.

Seega ei kao arenenud turud kuskile ja on endiselt ahvatlevad oma suurusega ning ostujõud seal jätkab kasvamist, mis toob täiendavaid võimalusi Eesti ettevõtete senist sihtturgude orientatsiooni arvestades. Kuna see kasv on aga muu maailmaga võrreldes aeglasem, tekib arenenud turgudel uusi ärivõimalusi pea-asjalikult konkurentsist tuleneva turuosade ringijaotumise kaudu või turunišside tasandil, mis tähendab karmimat konkurentsikeskkonda.

Elanike ostujõu kasv on eeltuleval kümnendil seevastu kiireim Ida- ja Kagu-Aasias ning SRÜ ja Ida-Euroopa aladel. Just see suhteline kasvude vahe tõmbab ligi rahvusvaheliselt tegutsevaid ettevõtteid ja toob kaasa kaubandusvoogude pöördumise nende suunas. Täiendava ja arenenud turgudega võrreldes oluliselt kiirema äri kasvuni on seal seega tõenäolisem jõuda. See tähendab, et suurimad täiendavad võimalused ja turupotentsiaal on just neis riikides ehk Eesti ettevõtete senistest põhiturgudega võrreldes mujal ja kaugemal.

Uued ja taastuvad toodete-teenuste turud

Viimases osas on lähiaastail oodata olulist pööret, kui nii WTO kui ka EL tasandil jõutakse teenustega kauplemise tõkete laialdase vähendamiseni. Tulemuseks on, et teenuste kaubanduse ja ekspordi osas murranguliselt lisanduda olulise mahuga uusi või seni vähe kasutatud võimalusi riikide ja ettevõtete jaoks, sh ka uudsena nt tervishoiuteenuste, haridusteenuste, jm alal.

Eksporditud teenustest moodustasid 2008. aastal maailmas 51% äriteenused, 24% transporditeenused ja 25% turism.

Koos maailmamajanduse ja -kaubanduse üldise taastumisega kaasneb kindlasti transporditeenuste kaubanduse taastumine, kuigi energiaressursside pikema-ajalise kallinemise tingimustes võib olla oodata olulisi muutusi nende teenuste iseloomus ja ärimudelites (nt energiasäästlikkuse suurendamiseks). Teenuste kaubanduse liberaliseerimine ja jätkuv väärtusahelate sisene

kaubavahetuse ja spetsialiseerituse kasv peaks samuti tooma kaasa äriteenuste kaubanduse jätkuvalt kiire kasvu.

Kirjeldatud toodete-teenuste turgude kasvupotentsiaal avab mitmeid võimalusi Eesti ettevõtete traditsioonilistel ärialadel kui ka uutel, eriti teenuste alal. Tasub aga tähele panna, et need võimalused on suurimad eelkõige meie ettevõtete jaoks uutel ja tundmata turgudel, peamiselt „tärkavates majandustes“. Seega tingib toodete-teenuste suurimatest tulevastest turuvõimalustest osasaamine vajaduse võtta suund uutele sihtturgudele, mis omakorda vajab senisest teistmoodi tegutsemist (nt ärimudeleid) ja karmistuva rahvusvahelise konkurentsiga arvestamist.

Hiina, Aasia ja „tärkavad majandused“ tõusevad globaalses konkurentsivõimsuses esirinda

Kaubavahetuse trendianalüüs viitab, et olukord on üha enam muutumas selliselt, et Aasia riigid ja eriti Hiina on konkureerimas EL jt arenenud turgudel keerukamate toodete-teenuste ja nendest üha väärtuslikumate vahetööde tegemisega. Isegi varem kiivalt kaitstud ja ettevõtete peakorterite juures hoitud teadus-, arendus- ja innovatsioonitegevusi on rahvusvaheliselt hajutama ja allhankena sisse ostma hakatud, sh kasvavalt just „tärkavatest majandustest“. Lisaks on nende riikide ettevõtted üha enam võitmas oma toodete ja teenustega turuosi ja konkurentsipositsiooni Aasia-sisestes ja Lähis-Ida suunalistes eksportvoogudes. Tulemuseks on oluliselt tihedam ja mitmekesisem rahvusvahelise konkurentsi keskkond.

Sellises konkurentsivõimsuses püsimiseks ja ka rahvusvahelistes väärtusahelates kasvõi allhanke töö tegemiseks peavad Eesti ettevõtted suutma arendada ja hoida konkurentsieliseid, mis põhinevad paindlikkusel, spetsialiseerumisel, teadmusel, innovatsioonil ning kõrgel tootlikkusel. Samuti on oluline säilitada võimalusi teenindada lähedasi suuri regionaalseid turge (Eesti puhul ka Lääne-Euroopa, Skandinaavia, ka Venemaa) piirkondliku tootmis- või teeninduskeskusena.

Uute riikide ja ettevõtete globaalsesse konkurentsi lisandumine ja tööjaotuses kõrgemale positsioonile nihkumine võib lisaks avada uusi võimalusi nende ettevõtetega koostööd teha ja nende juhitud väärtusahelates (sh allhanke näol) eksporti kasvatada.

Hiina esilekerkimisest tulenevad probleemid ja võimalused Eestile

Esiteks, arvestades Hiina ja teiste tõusvate suurmajanduste (India, Lääne-Ameerika, Venemaa, Kasahstan) tähtsust järgneval, loodetavasti kriisijärgsel perioodil maailmamajanduses on ülioluline tõsta Eesti ettevõtjate ja majanduspoliitika kujundajate ja realiseerijate teadmise nende piirkondade turgudest, ärikultuurist, koostöövõimalustest jne. Loomulikult pole võimalik olla aktiivne ja edukas korraga kõikides huvitavates suundades. Seetõttu oleks tõenäoliselt otstarbekas leida nõ majandusgeograafilised huvifookused Eestile ja soodustada riigi tasemel äriühenduste kontakte just neil suundadel.

Teiseks. Hiinast ja Hiinasse kaupade transportimise hind ja osaliselt ka kiirus sõltub sellest, mil viisil ja millist transpordikoridori pidi hakkab liikuma kogu väga suuremahuline kaubavoog Hiina ja Läänemerepiirkonna vahel. Teiste sõnadega, suuremahuliste transiittranspordikoridoride olemasolu ja sinna juurde kuuluva logistika väljaarendamine Eesti territooriumil annab olulise konkurentsielise meie ekspordile. Eeltoodu ei kehti loomulikult ainult seoses Hiinaga, oluline roll Eesti ekspordi elavdamisel on näiteks ka „Eesti Raudtee“ poolt korraldataval süstikrongiühendusel Tallinna ja Alma-Ata vahel.

Kolmandaks. Eesti üksikul ettevõtjal on äärmiselt raske saada ainult omal jõul edukaks Hiina turule töötavaks eksportijaks, kuna teadmisi ja sidemeid selleks napib peaaegu kõigil. Väljapääsuks võiks olla see kui Eesti ettevõtted osaleksid Hiinaga koostööd tegevate ja Hiinasse eksportivate ettevõtete klastrites. Variandi eeliseks on see, et Põhjamaade ettevõtted, eriti muidugi transnatsionaalsed korporatsioonid on sellesuunast tegevust alustanud juba küllalt ammu, arendavad seda motiveeritult ja suure intensiivsusega ning meie ettevõtetel oleks võimalik lülituda juba toimivatesse koostöövõrkudesse.

Teatud võimalusi kaasaaitamiseks Eesti paremaks Põhjamaade klastritesse lülitamiseks võib pakkuda hiljuti käivitatud EL-i egidi all käivitatud Läänemereregiooni strateegial. Selle strateegia elluviimiseks kavandatud tööjaotuses on kahjuks küll Eestile kokku lepitud vedava teemana Läänemereruumisest kaubandusbarjäärade alandamine. Loomulikult on ka EL-i sees veel säilinud barjäärade madaldamine oluline tegevus, arvestades maailma majandusgeograafias toimuvaid nihkeid oleks aga Eestile veel olulisem osalemine rahvusvahelistes ettevõtete globaalsetes projektides.

Ettevõtete tegevuskeskkond Eestis ja rahvusvahelises võrdluses

Kesk- ja Ida-Euroopa maade (KIE maade) puhul võib välja tuua rea ühiseid jooni. Suhteliselt head on selle maade grupi haridusnäitajad. Tunduvalt nõrgemaks aga on aga hinnatud Kesk- ja Ida-Euroopa riikide haridussüsteemide võimekust ette valmistada riigi majanduse konkurentsivõime jaoks vajalikku tööjõudu. Selle hinnangu osas edestab vaid KIE-maade grupi parim (kelleks on mõnevõrra üllatuslikult Tsehhi) analüüsi all olevate arenduslike riikide kehvimat, Hongkongi. Tervikuna on arenduslike riikide grupp selle kriteeriumi osas KIE riikide grupist väga selgelt üle. Siiski ei aseta ühegi KIE maa eksperdid peale Eesti tööjõu ebaefektiivsuse probleemi pingerea etteotsa. Praktiliselt kõigil postkommunistlikel riikidel on peale finantskeskkonna halvenemise, mis on praeguse järsu kriisi paratamatu kaasnähe, esiplaanil ikkagi maksusüsteemi ja riikide ebatõhususe kriitika, mis on antud tugevamates toonides kui ülejäänud kahes riikide grupis. Osades riikides loetakse põhiprobleemide hulka mitte ainult riigiaparaadi ebaefektiivsus vaid lausa korruptsioon.

Kui kriisieelsel perioodil ligipääs finantsidele KIE maade ettevõtetele oluliseks probleemiks ei olnud, siis praeguseks on olukord kardinaalselt muutunud. Kõikides tabelis olevates KIE maades peale Slovakkia on ta kas teravuselt esimesel kohal (sh ka Eestis) või teisel kohal. Kas rahale ligipääsu halvenemine tuleneb umbusust mingi riigi siseturul toimuva jätkusuutlikkuse suhtes, välisturgude äralangemisest, või pankade olukorraga seonduvast, võib olla eri maadel mõneti erinev.

Kokkuvõttes on KIE maade, sh Eesti ettevõtete tegevuskeskkonna pilt tõsiselt mõtlemapanev. Nende ees on korraga nii strateegilised (pikemaajalised) kui taktikalised (situatiivsed) probleemid. Esimeste hulka kuuluvad innovatsioonikesksele majandusarengule üleminekuga seotud probleemid, mis puudutavad tööjõu haridusprofiili mittevastavust majanduse nõuetele ja ettevõtete asetsemist väärtusloome ahela ebasoodsates osades. Osal maadest, küll mitte kõigil kaasnevad nendega ka tõsised makromajandusliku tasakaalu puudujäägid. Samas aga nähtub hinnangutest, et vajadus uude arengustaadiumisse liikuda pole piisavalt selgesti teadvustatud. Tehnoloogilise arengu, ettevõtete koostöö ja klasterdumise ja personali väljaõppe taset loetakse küll madalaks, aga põhiprobleemide hulgas neile kohta ei leita. Riigiaparaadis ei nähta mitte abistajat struktuuriliste probleemide lahendamisel, nagu seda näevad arenduslikud riigid ja arenenud majandustega maad, vaid takistajat, kelle suurust soovitaks pigem vähendada, et alaneksid liiga kõrgeks peetavad, ehkki EL-i foonil sugugi mitte kõrged maksud. Kui bürokraatia ebaefektiivsus on KIE maade grupis tõsine probleem, on ikkagi

raske ette kujutada, kuidas on võimalik korraga vähendada makse ja samaaegselt saavutada häid resultate näiteks infrastruktuuride, hariduse ja teadus-tehnoloogilise keskkonna loomise alal, mis kõik eeldab valitsusbürokraatia jõulist tegevust.

Ettevõtte tegevuskeskkond välisinvestori vaatepunktist

Kui ettevõtete arvust moodustavad nimetatud ettevõtted praktiliselt kõikides majandusharudes vähem kui kümnendiku, siis Eesti majanduse käibest annavad nad umbes kolmandiku. Äriksaumist, annavad aga väliskapitalile kuuluvad ettevõtted näiteks töötlevas tööstuses üle 44% ja kaubanduses umbes 27%. Ekspordist andsid nad 2007. aastal peaaegu 62%. See osatähtsus on aegapidi tõusnud ning see on andnud mõnele autoritele isegi alust rääkida kodumaises omandis olevate ettevõtete ekspordinäitajate degradeerumisest. Valdavalt on välismaises omandis olevate ettevõtete puhul tegemist Skandinaavia (Rootsi ja Soome) omanikega. USA, Suurbritannia ja teiste kaugemate maade osatähtsus Eestisse tehtavates välisinvesteeringutes on võrreldes varasemaga mõnevõrra langenud.

Eestisse tulekul olid majanduskeskkonna stabiilsuse kõrval kõige olulisemateks just madalad tööjõukulud ja muud tootmissisendi kulud ning koos praktiliselt kõrvuti sobiliku tööjõu kättesaadavusega tuli ka kolmas kuludega seostuv argument, nimelt soodne maksusüsteem. Praeguses olukorras on endiste motiivide struktuuris toimunud teatud nihkeid, mida võiks kokku võtta formuleeringuga : kvalitatiivsete tingimuste tähtsustumine võrreldes kuludega seotud motiividega. Kui majanduskeskkonna stabiilsus, niivõrd kui sellest saab praeguse majanduslanguse juures rääkida ja soodne maksupoliitika on väga olulised ka praegustes tingimustes, siis kõige suuremaks muutuseks võrreldes investeeringu tegemise perioodiga on see, et Eestis tegutsemise aja jooksul on kvalifitseeritud tööjõu kui teguri tähtsus oluliselt suurenenud. Varasemast olulisemaks on muutunud moodsa infrastruktuuri olemasolu, natuke olulisemaks muutunud ka tooraine, komponentide ja pooltoodete hõlbus kättesaadavus. Madalate tööjõukulude ja muu odava tootmissisendi tähtsus on oluliselt vähenenud.

Nihkeid on toimunud ka erinevatele turgudele ligipääsus kui investeerimismotiivis. Tundub, et loogika: Eesti kaudu teistele Balti turgudele enam ei toimi. Ka Venemaa ja nn kaugturgude atraktiivsus on vähenenud. Teistega võrreldes on tugevnenud motiiv kasutada Eestit tootmiskohana kallimate EL maade jaoks.

Väliskapitaliga ettevõtete probleemid ei ole mitte niivõrd operatiivse kui strateegilise iseloomuga. Seiteks, isegi praegu, kriisisituatsioonis, ei ole kõige kriitilisemaks teguriks mitte majanduslik ebastabiilsus vaid ikkagi tööjõu ja selle kvalifikatsiooniga seotud tegurite kompleks. Eesti peaks tekitama endale olemasolevast tunduvalt selgema pildi sellest, mis laadi kvalifikatsiooni meie eksportettevõtlus (ja see kattubki ju väga suures osas välisomandis oleva ettevõtlusega) vajab tõenäolises kriisijärgses maailmas.

Teiseks, Eesti välikapitaliettevõtete hulgas on veel senini liiga palju odavatele tootmiskuludele orienteeruvaid ettevõtteid. Liiga vähe on ambitsioonikaid, maailmamajanduses läbilööki üritavaid ettevõtteid ja liiga vähe ettevõtteid, kes oleksid orienteerunud mitte odavale ressursile või isegi efektiivsusele, aga nimelt teadmusele, selle loomisele, arendamisele Eestis ja kasutamisele. Teadmusele orienteeritud välisinvestorite hulga suurendamiseks on mitmeid abinõusid alates läbimõeldud selektiivsetest välisinvestorite sissetömbamise aktsioonidest ja lõpetades näiteks Eestile omaste teadmusliikide, näiteks põlevkiviga seotud teadmised ja oskused, laiem rahvusvaheline tutvustamine ja sellega enda reklaamimine. Ülioluline on aga ka laiema soodsa keskkonna loomine

teadmusele orienteeritud investoritele ja ettevõtetele, sealhulgas näiteks Eesti ülikoolide suhete arendamine rahvusvaheliste kontsernidega või siis üldise atmosfääri muutmine rahvusvahelisemaks ja kultuuriliselt avatumaks.

Maksukeskkond, ettevõtetus ja inimarengu võimalused

Maksukeskkond on vaieldamatult üks olulisemaid majandusaktiivsust mõjutavaid tegureid. Viimasel kümnendil on maksukoormuse alandamine ja maksukeskkonna lihtsus olnud kõikide Eesti valitsuskoalitsioonide poolt deklareeritud eesmärgid. Ühelt poolt on madalat maksukoormust käsitletud kui majanduskasvu mootorit ja investeringute peamist stiimulit. Teisalt on Euroopa Liidu kontekstis suhteliselt madalat maksukoormust kui majanduskeskkonna indikaatorit esitletud Eesti majanduse „kaubamärgina“. Samas ei ole Eesti ühiskonnas piisavalt läbi arutatud maksukeskkonna sisuline seos nii majandusarenguga kui Eesti ühiskonna sotsiaalse jätkusuutlikkusega.

Võib väita, et mitmed maksupoliitilised otsused viimase viie aasta jooksul sattunud vastuollu majandustsükli juhtimise üldiste makromajanduslike põhimõtetega. Tulumaksude alandamine kiire majanduskasvu tingimustes perioodil 2004-2007 viis majanduse ülekuumenemisele ning majandusstruktuuri deformeerimisele ja konkurentsivõime vähenemisele. Vastupidiselt, tarbimismaksude tõususud aastatel 2008-2010 halvendasid tarbijaturu olukorda ning võimendasid veelgi majanduse kokkutõmbumist.

Maksukoormus Eestis ja maailmas

Võrreldav maksukoormus Eestis ja teistes Euroopa Liidu maades korreleerub valitsussektori kogutulude tasemega. Enamus riike on kümnendi vältel oma maksukoormust langetanud, kõige rohkem on maksukoormus langenud Slovakkias, Rootsis ja Lätis.

Läänemere piirkonnas on tegemist silmatorkava erinevusega naaberriikide maksukoormuses kui ka konkurentsivõimes ja inimarengu tasemes. EL kõrgeima maksukoormusega ja samas ka kõrgeima inimarengu taseme ja rahvusvahelise konkurentsivõimega Põhjamaad on integreeritud samas majandusregioonis ühe madalaima maksukoormusega Balti riikidega, mis samas paistavad silma sotsiaalkulutuste madala taseme ja lahendamata sotsiaalprobleemidega. Kuna suurem osa Eesti kaubavahetusest ja välisinvesteeringutest toimub Läänemere regiooni riikide vahel, siis on Eesti maksude madalat taset – võrreldes piirkonna jõukate riikidega peetud väga oluliseks välisinvesteeringute ligimeelitajaks. Teisalt, on väidetud, et selline maksukonkurents on destrukttiivne, ta võib tekitada pingeid majanduspoliitika koordineerimisel ning takistab piirkonna tihedamat integreerumist. Käesoleva majanduslanguse tingimustes tulid väga selgelt nähtavale erinevused Eesti ja Põhjamaade valitsussektori majandustsükli juhtimise põhimõtetes. Põhjamaad on olulisel määral rohkem fiskaalseid vahendeid suunanud majanduse ja tööturu elavdamiseks kui Balti riigid. Eesti ja teised Balti riigid on oma tegevuse suunanud valitsussektori eelarvetasakaalu hoidmisele, mitte aga majanduskasvu taastamisele ja tööturu stabiliseerimisele .

Eesti maksude struktuur

Kümnendi vältel on suurima osa Eesti maksudest kogutud toote ehk tarbimismaksude kaudu. Tulumaksudest on laekunud ligikaudu neljandik ja sotsiaalkindlustusmaksude kaudu kolmandik kõikidest maksutuludest. Järsult muutus olukord kriisiperioodil, alates 2008. aastast, mil tarbimise kokkutõmbumisega vähenes oluliselt tarbimismaksude osakaal ja vastavalt suurenes

sotsiaalkindlustusmaksete osatähtsus. Järsud muutused eelarvetulude laekumistes annavad tunnistust erinevate maksutulude tasakaalustamatusest, mis ongi üks Eesti maksusüsteemi nõrkusi. Eesti suguses avatud majandusega väikeriigis toob valitsussektori tulude suur osakaal tarbimismaksudest kaasa sõltuvuse tarbimistsüklist ja välisšokkidest ning muudab eelarvetulud väga volatiilseks, mis omakorda suurendab ebakindlust inimarengu jaoks oluliste avalike teenuste (tervishoid, haridus, kultuur, sotsiaalhoolekanne) rahastamise jätkusuutlikkuses

Vaadates tarbimismaksude, eriti käibemaksu sotsiaalset mõju, on neil tendents jagada maksukoormust ümber vähemkindlustatud elanikkonna osa kahjuks ja seeläbi võimendada kihistumist, võrreldes näiteks vara ja tulude maksustamisega. Eesti eelarves on tarbimismaksud olnud suhteliselt suurema osakaaluga valitsussektori eelarvetes kui jõukamates Euroopa Liidu maades ning kümnendi vältel on see tendents süvenenud .

Käibemaksu ja aktsiiside tõstmine aastatel 2008-2010 suurendab Eesti riigieelarve sõltuvust tarbimismaksudest veelgi. Tarbimismaksude tõusud halvavad sisemaise tarbijaturu ning vähendavad ilmselgelt välisturistide arvu ja suurendavad salakaubandust. Kokkuvõttes võib tarbimismaksude tõus valitsussektori maksulaekumisi hoopis vähendada.

Eelarvepoliitika jätkusuutlikkus

Hindamakse Eesti maksupoliitika efektiivsust, tuleks tähelepanu pöörata neljale omavahel seotud aspektile:

- valitsussektori eelarvetasakaal majandustsükli erinevates faasides;
- maksupoliitika tsükli mõjutajana;
- maksupoliitika konkurentsivõimelise majandusstruktuuri kujundajana;
- maksupoliitika seos ühiskonna sotsiaalpoliitiliste eesmärkidega

Kõikide nende aspektide suhtes on Eesti maksusüsteem näidanud ebapiisavat efektiivsust ning kohanemisevõimet. Selle tunnistuseks on väga volatiilne majanduskasv, viimaste aastate avaliku sektori defitsiit ja negatiivsed struktuurimuutused majanduses.

Maksusüsteem on toetanud ka Eesti fiskaalpoliitika *pro-tsüklilist* iseloomu – võimendanud liigselt majanduskasvu kiirust ja ülekuumenemist perioodil 2004-2007 ning vastupidiselt; globaalse majanduslanguse tingimustes süvendanud ka Eesti majanduse kokkutõmbumist. Siinkohal saab välja tuua kaks aspekti – eelpoolnimetatud tasakaalustamata maksude struktuur ja teiseks, otseste maksude nõrk stabiliseerimiseefekt.

Ettevõtete maksukoormus ja maksukeskkond

Võime öelda, et ettevõtte tulumaksu süsteem on Eesti viimasel kümnendil olnud märgilise tähtsusega. Eesti ainulaadset kasumi maksustamise põhimõtet on laialt presenteeritud kui näidet liberaalsest ja atraktiivsest investeerimiskeskonnast. Euroopa Liidus tervikuna on kasumimaksude määr viimasel kümnendil oluliselt langenud. Kasumimaksude nominaalne määr Eestis jääb EL riikide järjestuses keskmisele tasemele Selgub, et Eesti kasumimaksu nominaalne ehk „visuaalne“ määr ei ole eriti atraktiivne võrreldes Eesti lähinaabritega regioonis. Samal ajal on Eestis tegutsevatel ettevõtetel see ainulaadne eelis, et kasumit maksustatakse ainult selle väljamaksmise hetkel, samas kui ettevõttesse (re)investeeritud kasum on maksuvaba.

Kuidas jätkata?

Järsk eelarvepuudujäägi kasv viimastel aastatel on sundinud Eestit tegema rabadaid ja ebaefektiivseid tarbimismaksude tõstmisele suunatud otsuseid, mis lähiaastate majandusprobleeme veelgi süvendavad. Töötuskindlustusmaksude mitmekordne tõus on oluliselt suurendanud ettevõtete tööjõukulutusi, tarbimismaksude järjestikused tõusud muudavad turusituatsiooni veelgi vähem konkurentseks meie lähiriikidega. Lähiaastate Eesti valitsussektori rahastamise jätkusuutlikkus eeldab maksusüsteemi arendamist ja tasakaalustamist. Seega on peaküsimuseks - missugune on efektiivne maksustruktuur ja maksukoormuse jaotus erinevate „maksuohvrite“ vahel?

Valitsussektori maksutulude laekumine peab olema tasakaalustatud erinevate maksuliikide vahel ning maksude tase peab olema jätkusuutlik ühiskonna toimimise seisukohalt lähtudes. Tulenevalt Eesti käesolevast maksustruktuurist ei saa suurenda tarbimismaksude ega sotsiaalmaksude koormus. Seega on pea ainuvõimalikuks variandiks tulumaksude – nii füüsilise isiku tulumaksustamiste kui ettevõtte kasumimaksu osa suurendamiseta avaliku sektori rahastamisel. Ettevõtte jaoks kõige suurem maksukulu seotud eelkõige sotsiaalmaksude kõrge tasemega. Demograafilised trendid ning sotsiaalkulude vajadused eeldavad aga veelgi suurenevat panustamist sotsiaalprogrammidele. Seega saab ettevõtete sotsiaalmaksukoormust hoida praegusel tasemel või alandada ainult maksukoormuse ümberjaotamisega teiste maksude kanda.

Kriisi õppetunnid

Eestis on majandamise elavdamise paketi arvestuslik kogumaht 5 miljardit krooni), ehkki riiklike kulutuste maht tuli 2009 aastal vähendada esimese lisaelarvega 6,5 miljardit ja teise lisaelarvega 9,8 miljardit krooni. Eesti tugipaketi suurus on mõnevõrra petlik. Paketi jaoks ei eraldata Eestis olulisel määral mitte täiendavaid vahendeid, eelnimetatud valdkondade toetamine toimub olemasoleva raha, reeglina Euroopa Liidu struktuurifondide raha ümbersuunamise teel.

Kuigi Eesti hakkas enda kinnisvarabuumi lõppemisest tingitult sisenema kriisi enamikest riikidest tunduvalt varem, seda ei tunnistanud. Majanduskasvu tempo hakkas juba 2007. aasta esimesel poolel selgelt alanema ja struktuurilise kriisi märgid olid tajutavad. Sellele vaatamata Eesti ei olnud eriti aldis kriisi jaoks kohaseid stiimulipakette välja töötama. Segas majandusliku iseregulatsiooni pidamine kõikvõimsaks ja riiklikku sekkumise abinõude põhimõtteline umbusaldamine.

Eesti puhul tuleks positiivseks lugeda seda, et ettevõtlustoetuste ümberkohandamisel laiemale sihtrühmale on suudetud siiski säilitada ka kõrgtehnoloogiaettevõtluse loomisele suunatud ettevõtlustoetused (näiteks tehnoloogiaarenduskeskuste programm) ja et välisinvesteeringute sissetõmbamisel on hakatud rakendada enam eesmärgistatud ja sektoripõhist lähenemist. See toetab välisinvesteeringute saamist just kõrgemat lisandväärtust andvatesse ja tuleviku seisukohalt perspektiivsetesse sektoritesse (Vt Eesti konkurentsivõime kava 2009-2011). Takistuseks meetmete elluviimisel võib saada ebapiisav institutsionaalne võimekus, näiteks on töötajate ümberõpe küll kuulutatud prioriteetseks suunaks, samas on ilmnunud raskused ulatusliku ümberõppe võimaluste pakkumisel.

Majanduse kiire ümberstruktureerimise huvides peaksime Eestis soodustama eelkõige uue kasvu toetamist, samas üle 15% tõusnud tööpuuduse juures ei saa me ilmselt alahinnata ka olemasolevate töökohtade säilitamise võimalusi. Probleemiks on aga see, et taolised programmid nagu sakslaste programm ettevõtete lühemale tööajale viimise kompenseerimiseks või Soome turvalise töökohavahetuse projekt eeldavad riigilt küllalt tugevat institutsionaalset võimekust. Saksamaal ja

Soomes toetuvad nad pika aja jooksul sissetöötatud tõhusale sotsiaalpartnerlusele riigi, töandjate ja töötajate vahel, mida aga Eestis pole välja arendatud. Seetõttu saame loota eelkõige väga lihtsa realiseerimismehhanismiga meetmetele, näiteks töandjale selgete tingimustega rahaline stiimul töötü töövõtmise eest.

Kokkuvõtteks

Esiteks, kas Eestis rakendatav majanduspoliitiliste abinõude kogum, ka juhul kui peatselt õnnestub Eestil eurole üle minna annab piisavalt tugeva efekti, et tagada esiteks kiire kriisist väljumine ja teiseks kriisist väljumise järgsel perioodil ja muutunud väliskeskkonnas korralik majanduskasv. Eriti kaugema tuleviku seisukohalt hinnates poleks õige eurole üleminekut ja sellega kaasnevaid efekte müstifitseerida. Euro mõjub majandusele kosutavalt, kui suur on aga euro kasutuse efekt näiteks Skandinaavia ettevõtja seisukohalt, kes sooviks Eestis ekspordile orienteeritud tootmist arendada, pole veel eriti selge.

Eesti ärikeskkonnas on nii tugevaid kui nõrgemaid elemente, rea järgneva perioodi jaoks oluliste ärikeskkonna komponentide tugevdamine ei tule automaatselt koos makromajandusliku situatsiooni paranemisega, vaid aga eeldab spetsiaalseid meetmeid, s.h äriühingute ja riigi koostööd.

Teiseks on vastuseta küsimus pikka aega kestva väga kõrge tööpuuduse mõjust inimarengule ja Eesti sotsiaalse potentsiaali võimalikust hävingust selle tingimustes. Ka paranev olukord eksporditurgudel ei tõsta kiiresti tööhõivet ning olemasolev tööpuuduse vastu rakendatud meetmete kogum ei anna alus liigseks optimismiks.

Kolmandaks, küsitavusi on tekitanud Eesti institutsionaalne suutlikkus majanduslanguse ja kõrge tööpuuduse perioodi läbimise ajal. Praegune ametkondadekeskse loogika alusel tegutsev haldussüsteem ei ole hästi kohandatud hakkama saamiseks erakorralistes tingimustes, kus tuleb näiteks õpetada ümber suuri inimhulki, pidada läbirääkimisi suurte rahvusvaheliste korporatsioonidega uute investeeringute saamiseks jne.

Neljandaks, lahenduseta on küsimus ühiskondlikust dialoogist kriisi ületamise teede üle. Sisuline ühiskondlik dialoog kriisi ületamise teede üle on olnud suuresti pärsitud, kuna kogu keerukat probleemide ja valikute kompleksi on kunstlikult taandatud ühele küsimusele, eurole. Kahjuks ka vormis: „Me juurutame euro ja jätkame meile seni edu toonud majanduspoliitilist kurssi“. Olukorras, kus uue perioodi nõuded nõuaksid pigem meie majanduspoliitilise instrumentaariumi moderniseerimist, takistab taoline lihtsustatud käsitus tegelikult arenguprobleemide tegelikku lahendamist.

VII. Kokkuvõte: Eesti valikud ja hirmud

(Marju Lauristin, marju.lauristin@ut.ee)

Eesti inimarengu keskkond

Keskkond on käesoleva 'Eesti inimarengu aruande 2009' põhiteema. Seejuures on keskkonna mõistet käsitletud võimalikult laialt, looduskeskkonnast vaimsete väärtusteni. Erinevad peatükid käsitlevad seda teemat eri vaatepunktidest: kriis ise kui keskkond, looduslik keskkond, omavalitsuste majanduslik järg ja elukorraldus kui igale inimesele lähim institutsionaalne keskkond; tööturg kui töötava inimese tähtsaim eneseteostuse keskkond; kool, kultuurisfäär ja meedia kui vaimse keskkonna kujundajad. Ja lõpuks – ettevõtluskeskkond nii globaalses kui kohalikus mõõtnes, mis suuris piires määrab ära ka inimarengu materiaalsed võimalused. Selline justnagu 'väline', objektiivne vaade inimarengu tingimustele on kontrastiks eelmise aasta inimarengu aruande subjektiivsele vaatenurgale, mis põhines suurel määral inimeste endi rahuloluhinnangutel. Analüüsid neid erinevaid keskkonna aspekte, ei saa me aga mööda subjektikesksest lähenemisest. On ju lõppkokkuvõttes kogu see erinevate keskkondade analüüs suunatud ühele sihile – jõuda selgusele, millised tendentsid keskkonnas toimuvates protsessides on inimarengu seisukohast head, elukvaliteeti, tervist, haritust, heaolu suurendavad, ja millised hoopiski kahjulikud nii Eesti üldisele inimarengu tasemele kui ka üksiku inimese heaolule ja elukvaliteedile. Ning sellest lähtudes on juba otsustajate ja kavandajate käes kord teha sellest ka praktilisi järeldusi.

Inimarengu tegurite kompleksus ja rajasõltuvus

Inimarengu ja ühiskonna heaolu tegurite mõistmiseks lisab EIA 2009 avalikku arutellu olulisi mõisteid, mis peaksid kergendama üksteisest aru saamist ja tegelikkuse adekvaatse mudeli kujunemist. Healurežiimide variatiivsus, ühiskondlike struktuuride suletus-avatus, erinevate piirkondade institutsionaalne tihedus, vertikaalne ja horisontaalne sotsiaalne mobiilsus on vaid mõned näited nendest inimarengu tegurite kompleksust väljendavatest võtmesõnadest. Lihtsustatud arusaam, et sündivus on inimvara piisavuse võti, on asendumas adekvaatsema käsitlemisega rahvusliku inimvara kvaliteedist ja selle seostest ühiskonna institutsionaalse korralduse toetava või pärssiva mõjuga, sellest kuivõrd iga inimese eneseteostus sõltub päritud teguritest või on soodsa/ebasoodsa sotsiaalse, kultuurilise, poliitilise, majandusliku või ka loodusliku keskkonna poolt kujundatud. Mida arenenum on ühiskond, seda muutolulisem on inimeste võimalus oma keskkonna kujundamisel ise kaasa rääkida. Nagu EIA 2009 II peatükis näeme, on elanikkonna soov ja aktiivsus oma vahetu looduskeskkonna asjades kaasa rääkida märgatavalt kasvanud. Rahulolematust ja frustratsiooni tekitavad oodatust aeglasemad muutused ühiskonna arusaamades, poliitilises kultuuris, rahvussuhetes on paraku sageli seotud vaimse keskkonna inertsusega, mille ületamine ilma haridussüsteemi ja meedia sihipärase tegevuseta pole mõeldav. Rajasõltuvuse olulisuse mõistmine, sealhulgas kultuuritraditsioonide ja väärtuste inertsuse tunnistamine on kaasaja ühiskonnakäsitlustes saanud valdavaks. See kujundab ka arusaamist poliitiliste lahenduste võimalustest ja piirangutest. Eesti inimarengu suunamiseks senisest viljakamale rajale tuleb rohkem panustada põlvkondade vaheldumisele, mis omakorda nõuab suuremat tähelepanu väärtuskasvatusele ja kodanikuharidusele.

Institutsionaalse keskkonna roll: piirkondlikud erinevused

EIA 2009 läbivaks teemaks kujunes Eesti suutlikkus arendada, hoida ja kõige efektiivsemalt kasutada meie nappivat inimvara olukorras, kus majanduskriis on kärpinud riigi rahalisi võimalusi ja tööpuudus on pannud proovile kümnete tuhandete perede toimetulekuvõime. On sümptomaatiline, et kriisi survele on kaotanud usutavuse teooriad turu iseeneslikust universaalsest võimest majandust tasakaalus hoida ja hakanud varisema senised arusaamad turu ja riigi rollide vastandlikkusest. Päevakorda on tõusnud riigi poliitikate pädevus ning võimekus vajalikke muutusi ellu viia. EIA 2009 autoreid on inspireerinud ka viimasel aastakümnel Lääne sotsiaalteadustes kasvanud huvi ühiskondade institutsionaalse elukorralduse mõjust nende arenguraja kujunemisele. Institutsionaalne keskkond, erinevate asutiste ja reeglite toimimine kujundab individuaalseid valikuid ning lõppkokkuvõttes määrab ka selle, kas ühiskond on üldse valmis ja võimeline nendeks muutusteks, mida eeldaks kriisi pööramine uueks edukaks arenguks. Kriisist edukas väljumine ning uues arengufaasis Eesti majandusliku konkurentsivõime ja sotsiaalse, kultuurilise ning ökoloogilise jätkusuutlikkuse tagamine ei sõltu ainult ettevõtjate leidlikkusest ja Euroopa rahakraanide avatusest. Nii kriisi mõjude pehmendamisel kui kriisist väljumisel on olulise tähtsusega mitmesugused institutsionaalsed filtrid ja tugisüsteemid, nagu mitmesugused valitsusasutused, haridussüsteem, kindlustuskorraldus, sotsiaalkaitse, võlaõiguslikud suhted, perekondlik tugivõrgustik jne. EIA III peatükis on Eesti eripärana esile toodud selle institutsionaalse võrgustiku väga erinev tihedus Eesti erinevais paigus. Nii riigi kohalolek, omavalitsuste suutlikkus, avalike teenuste mitmekesisus ja kättesaadavus kui inimeste töövõimalused ja sellest sõltuv majanduslik heaolu on kujunenud ühelt poolt ajalooliste tegurite mõjul (nagu näiteks Tartu saamine ülikoolilinnaks), teisalt on seda mõjutanud viimase kahekümne aasta poliitika või ka poliitikate puudumine, mistõttu on ühed paigad saanud jõudsamalt areneda kui teised. Tulemuseks on ka inimarengu taseme (jõukuse, tervise seisundi, hariduslike näitajate) suured kõikumised meie väga väikese riigi jaoks lubamatus amplituudis, mis lõpptulemusena soodustavad ääremaastumist ning mitmete maanurkade inimestest tühjaks voolamist. Nende tendentside täpne kaardistamine ja elukvaliteedi muutuste süstemaatiline mõõtmine ning prognoosimine peaksid muutuma mistahes regionaalse mõjuga otsuste tegijatele, olgu selleks haridusreform, Europrojektide rahastamine või maksusüsteemi muutmine, kõige olulisemaks lähtematerjaliks. Omavalitsuste suutlikkus inimarengut soodustava keskkonna kujundamisel, alates kvaliteetsest haridusest ja lõpetades kvaliteetse joogiveega, on määrava tähtsusega argument ka haldusreformi vajalikkuse ja sisu üle otsustamisel. Praeguse otsustamatuse jätkumisel jääbki kehvemate valdade elanike jaoks tihtipeale väljaränne ainsaks võimaluseks oma elukvaliteeti parandada, sobivaid avalikke teenuseid või paremaid töövõimalusi leida.

Kriis toob esile inimarengu nõrgad kohad ja süvendab vanu hädasid

Eesti inimarengu aruandeid on juhtlõngana läbinud mõte, et Eesti kiire majanduskasv ei ole pidavalt seotud ühiskonna jätkusuutlikkuse kasvuga. EIA 2009 alguspeatükk, mis traditsiooniliselt on pühendatud Inimarengu indeksi kolmele komponendile - jõukusele, tervisele ja haridusele – püüab heita pilku ka sellele, kuidas need komponendid võivad reageerida kriisi mõjule, ehkki kirjutamise ajal ei olnud seda kajastavad statistilised näitajad veel kättesaadavad. Majanduse struktuursed probleemid ning majanduspoliitika nõrkused muutsid rahvusvahelise kriisi saabumisel Eesti peaaegu üleöö üheks kõige kiiremini kahaneva majandusega ja suurima tööpuudusega riigiks maailmas. Eestis ennustatakse väga kõrge töötuse püsivust veel vähemalt kuni aastani 2013, samal ajal kui range fiskaalpoliitika eelistamine on peale sundinud sotsiaalkaitse kulutuste vähendamise. Samas nõuab

pikaajaliste töötute olukorra leevendamine, kõrge tööpuudus noorte seas ning töötute peredes kasvavate laste arengutingimuste tagamine tõhusate meetmete kiiret rakendamist, et vältida tööpuuduse pikaajalist negatiivset mõju rahva tervisele ja elujõule. EIA 2009 I peatükis juhitakse tähelepanu majanduskriisiga teravnenud ammuste ohtudele: noorte ja keskealiste meeste suremusele, mida nende pikaajaline töötus veelgi suurendada ähvardab; haridusliku ja sotsiaalse ebavõrdsuse kasvule, mis raiskab niigi nappi inimvara; sotsiaalsete probleemide kuhjumisel ähvardavale väljarände suurenemisele eeskätt noorte seas. Lähiajal tuleb leida lahendused mitmele väga olulisele probleemile, mis pelgalt majanduse elavnemisest iseenesest ei juhtu. Näiteks kuidas rahastada sotsiaalkaitsesüsteeme, milleks olemasolev maksubaas ei ole jätkusuutlik? Hariduspoliitikas on vaja leida lahendus sotsiaalmajanduslikust kihistumisest ja puudulikust regionaalpoliitikast tingitud ebavõrdsusele kvaliteetse hariduse saamise võimalustes ehk hariduslikule kihistumisele. Eesti väikest inimressurssi arvestades on ilma selleta väga keeruline efektiivselt rahuldada tööturu vajadusi moodsa majandusega ühiskonnas.

Kriisist väljumise pingutused

EIA2009 VI majanduspeatükis on välja toodud kriisist edukaks väljatulekuks ning jätkusuutlikule kasvule pööramiseks vajalikud pingutused:

- äriühingute ja riigi koostöö ettevõtluskeskkonna muutmiseks avatumaks ja paindlikumaks, et motiveerida nii kohalikke väikeettevõtjaid kui tõsiste kavatsustega välisinvestorid panustama uute kõrgema lisandväärtusega konkurentsivõimeliste teenuste ja toodete loomisesse;
- maksukeskkonna ümberkujundamine selliseks, et tsüklilisuse võimendamise asemel see toetaks pikaajalist stabiilset ja tasakaalukat majandusarengut ja elukvaliteedi paranemist;
- ettevõtjate võimekuse suurendamine efektiivseks tegutsemiseks ka kultuuriliselt kaugematel turgudel ning sujuvamaks koostööks lähipartneritega.
- avaliku sektori ja ettevõtjate ühine sihikindel võitlus inimvara kadudega (töötus, halb tervis, kvalifikatsiooni mittevastavus majandusarengu vajadustele, motivatsioonipuudus, väljaränne).

Oluline on aru saada, et 'ärikeskkonna komponentide tugevdamine ei tule automaatselt koos makromajandusliku situatsiooni paranemisega, vaid aga eeldab spetsiaalseid meetmeid, s.h äriühingute ja riigi koostööd' (vt VI pt). Samal ajal aga on majanduslangus ja kõrge tööpuudus toonud esile Eesti vähese institutsionaalse suutlikkuse erakorralistes tingimustes. Arenguprobleemide lahendamist on hakanud üha tugevamini pidurdama erakondade piiratud lühiajalised huvid ning lihtsustatud arusaamad ja dogmaatilised stereotüübid riigi ja majanduse toimimise kohta. Stagneerunud arusaamad ja suhted pärsivad avameelset ja konstruktiivset ühiskondlikku dialoogi, aga veelgi enam takistavad tegelikku koostööd erinevate institutsioonide ja sotsiaalsete subjektide vahel.

Ühiskondliku tardumuse ohtlikud märgid

Majanduskriisiga teravnenud inimarengu probleemid on tõsiseks väljakutseks Eesti suutlikkusele senist arengurada kriitiliselt hinnata ning kiiresti ja tõhusalt vajalikke korrektsioone teha. EIA III, IV ja V peatükk toovad aga esile murelikke tendentse, mis räägivad vastu meie juurdunud arusaamadele Eestist kui eriti dünaamilisest, uute väljakutsetega hästi toime tulevast keskkonnast.

Mitmes valdkonnas tulevad esile vastupidised, ühiskondlike struktuuride hangumisele ja stagnatsiooniohule osutavad märgid. Nimetagem neist olulisemad:

- piirkondlike erisuste 'kristalliseerumine' kahekeskuseliseks, keskustest oma elukvaliteedilt ning majandusliku arengu tasemelt üha enam maha jääva perifeeriaga mudeliks;
- nii põlvkondade vahelise kui põlvkonnasisese sotsiaalse mobiilsuse madal tase ja päritud sotsiaalse staatuse ülekaalukas roll;
- haridussüsteemi ning sotsiaalsfääri madal suutlikkus tagada kehvemas sotsiaalmajanduslikus keskkonnas kasvavatele lastele võrdsed võimalused oma looduslike eelduste väljaarendamiseks;
- sotsiaalse kihistumismustri jäigastumine, 'ülakihtide' ja 'alamkihtide' vaheliste sotsiaalsete, elukondlike, professionaalsete ja kultuuriliste barjääride kinnistumine;
- iganenud sooliste kultuurimustrite taastootmine haridussüsteemis ja meedias, mille tulemuseks on ühelt poolt meeste ja naiste ebavõrdsus tööturul, teiselt poolt poiste varajane haridusteelt hälbimine, mis toob ahelreaktsioonina kaasa naiste ja meeste erineva haridustaseme, nende ebasümmeetrilise positsiooni tööturul ning sageli ka perekondlike suhete ebastabiilsuse;
- rahvuslike barjääride jäikus, vähene kultuuridevahelise suhtluse ja koostöö võime;

Võib oletada, et riigi võimetus vajalikke reforme ellu viia, näiteks saavutada haldusterritoriaalse süsteemi ja haridussüsteemi vastavust majanduse ja ühiskonna arengu vajadustele ning rahvastiku muutumisele üheaegselt nii peegeldab kui omakorda võimendab seda ühiskondliku hangumise tendentsi. See teeb ettevaatlikuks ka nende muutuste võimalikkuse suhtes, mida on majanduseksperptide poolt pakutud majanduslangusest väljatuleku meetmetena.

Milline heaolu mudel Eestile sobib?

Isegi kui Eesti ei saa kunagi skandinaavialikuks heaoluriigiks, tuleb meil Euroopa riigina omaenda heaoluriigi mudeli vajalikkus ja iseloom läbi mõelda ja kokku leppida. Sellele aitab kaasa võrdlus kapitalistlikus ühiskonnas välja kujunenud healurežiimidega, mille liberaalsete, konservatiivsete ja sotsiaaldemokraatlike variantide klassikalist käsitlust Taani sotsiaalpoliitika teoreetiku Esping-Anderseni töödes on EIA 2009 mitmed autorid kasutanud. Healurežiimide tüpoloogia ei ole tekkinud tühjale kohale ega sündinud meelevaldsete teoreetiliste või ideoloogiliste mõttemängude viljana. Erinevate healumudelite kujunemise aluseks on olnud Euroopa ühiskondade sajanditepikkune arengulugu, mida on mõjutanud kultuur ja rahvuslik koosseis, looduslikud tingimused, majandustegevuse vormid, sõjad ja rahvastikuprotsessid. Nüüdisaja Euroopas arutletakse elavalt nii põhjamaise nn sotsiaaldemokraatliku healumudeli jätkusuutlikkuse üle kui ka selle üle, kas postkommunistlikus Ida- ja Kesk-Euroopas kujuneb üks või mitu erinevat healumudelit. On näiteks osutatud Sloveenia ja Tšehhi valikute sõltuvusele Saksa korporatiivse sotsiaalriigi traditsioonist, samas kui Eestis nähakse, vaatamata meie olulisele mõjutatusele Soome eeskujudest, pigem liberaalse, isegi 'ameerikaliku' mudeli elemente, millesse aga on segatud perekeske konservatiivse nn Lõuna-Euroopa mudeli jooni. Need kogemused ja küsimused vajavad Eesti kontekstist lähtudes hoopis sisulisemat läbi arutamist ja mõtestamist, et saaksime määratleda, millist teed pidi liikudes Eesti saab parimal moel arendada oma inimvara ja kindlustada oma sotsiaalse ja kultuurilise jätkusuutlikkuse ka karmides majanduslikes ja poliitilistes tõmbetuultes.

Autorid

1. peatükk

AIN AAVIKSOO (MD, MPH) on PRAXISE tervisepoliitika programmi direktor, kelle uurimisvaldkonnad on juhtimine ja innovatsioon tervishoius ning riigi valitsemine (*governance*).

GERLI PAAT (MScPH) on Poliitikauuringute Keskuse PRAXIS tervisepoliitika analüütik, kelle uurimisvaldkonnad on rahvatervise programmide hindamine ning terviseteenuste kvaliteet.

EVE MÄGI (MA) on PRAXISE hariduspoliitika analüütik, kelle uurimisvaldkonnad on rahvusvaheline haridus, hariduslik ebavõrdsus ja õppekava arendus.

LAURA KIRSS (MA) on PRAXISE hariduspoliitika analüütik, kelle uurimisvaldkonnad on hariduspoliitika korraldus, hariduslik ebavõrdsus, lõimumispoliitika.

KIRSTI NURMELA (MA) on Praxise töö- ja sotsiaalpoliitika analüütik, kelle uurimisvaldkondadeks on elukestev õpe, pandidlikud töövormid, töötõingimused, kollektiivsed töösuhted ja sotsiaalpartnerlus.

2. peatükk

KAJA PETERSON, Säästva Eesti Instituudi / Stockholmi Keskkonnainstituudi Tallinna keskuse programmijuht säästva arengu valdkonnas. Tema uurimisvaldkonnad on säästev areng, keskkonnapolitiitika rakendamine ja lõimimine teistesse poliitikatesse ning strateegiate ja arendustegevuse keskkonnamõju hindamine.

HELEN POLTIMÄE, Säästva Eesti Instituudi projektijuht ja Tartu Ülikooli majandusteaduskonna doktorant, tema uurimisvaldkonnad on keskkonnaökoonoomika, peamiselt keskkonnamaksude mõju säästvatele arengule.

PIRET KULDNA, Säästva Eesti Instituudi / Stockholmi Keskkonnainstituudi Tallinna keskuse projektijuht säästva arengu valdkonnas. Tema uurimisvaldkonnad on jätkusuutliku arengu meetodid, vahendid ja indikaatorid, sealhulgas avalikkuse ja huvirühmade kaasamine otsustamisse säästva arengu küsimustes.

TEA NÖMMANN, Säästva Eesti Instituudi / Stockholmi Keskkonnainstituudi Tallinna keskuse juhataja. Tema uurimisvaldkonnad on ühiskonna pikaajalise arengusuutlikkuse hindamine, majandus- ja keskkonnapolitiitika vahelised seosed, keskkonnamaksud, keskkonnajuhtimissüsteemide rakendamine avalikus sektoris ja ettevõtetes.

HARRI MOORA (PhD), Säästva Eesti Instituudi / Stockholmi Keskkonnainstituudi Tallinna keskuse programmijuht keskkonnakorralduse valdkonnas. Tema uurimisvaldkonnad on keskkonnajuhtimisvahendite ja -meetodite arendamine ja rakendamine organisatsioonides ning jäätmekäitlussüsteemide keskkonnamõju ja majanduskulu analüüs.

ASTRID SAAVA (Dr Med), Tartu Ülikooli emeriitprofessor rahvatervise alal, peamine uurimisvaldkond keskkonnalahtesed terviseriskid, nende hindamine; osalenud Eesti rahvatervise strateegia väljatöötamises ja selle arendamises. Praegu töötab Tallinna Ülikooli Eesti demograafia instituudis vanemteadurina (0,5 k) Eesti pere- ja Sündimusuuringu tervise seonduvate probleemidega.

3. peatükk

VEIKO SEPP (MSc) on Konsultatsiooni- ja koolituskeskuse Geomedia analüütik, tema uurimisvaldkondadeks on kohalik omavalitsus ja regionaalne areng.

RIVO NOORKÕIV (MSc) on Konsultatsiooni- ja koolituskeskuse Geomedia konsultant. Tema tegevusvaldkonnad on strateegiline planeerimine avalikus sektoris ja kohalik areng.

4. peatükk

LEENI HANSSON (PhD) on Tallinna Ülikooli Rahvusvaheliste ja Sotsiaaluuringute Instituudi vanemteadur. Tema peamised uurimisvaldkonnad on soorollide muutumine, lapsed ja pered, töö ja pereelu ühildamisega seotud probleemid.

JELENA HELEMÄE (PhD) on Tallinna Ülikooli Rahvusvaheliste ja Sotsiaaluuringute Instituudi vanemteadur. Uurib institutsionaalse raamistiku ning etnilise segmenteerumise mõju ühiskonna tööalasele ja hariduslikule kihistumisele, uudse valdkonnana on asunud tegelema ebavõrdsuse tajumise küsimustega.

MARGARITA KAZJULJA (MSc) on Tallinna Ülikooli Rahvusvaheliste ja Sotsiaaluuringute Instituudi teadur, ühtlasi doktorant. Senises teadustegevuses on huvitunud rahvussuhetest, haridusest ja sellega seotud probleematikast.

KRISTINA LINDEMANN (MA) on Tallinna Ülikooli Rahvusvaheliste ja Sotsiaaluuringute Instituudi teadur, ühtlasi doktorant. Peamised uurimisvaldkonnad on sotsiaalne kihistumine, eeskätt rahvusl põhinevad erinevused hariduses ja tööturul.

MARII PAŠKOV (MSc) on Tallinna Ülikooli Rahvusvaheliste ja Sotsiaaluuringute Instituudi assistent. Teadustegevuses on kesksel kohal tööturu paindlikkuse, heaoluriigi, sotsiaalse õiglusega seotud küsimused.

TRIIN ROOSALU (MSc) on Tallinna Ülikooli Rahvusvaheliste ja Sotsiaaluuringute Instituudi teadur, ühtlasi doktorant. Teadustegevuses on kesksel kohal tööturul osalemise, tööaja paindlikkuse, elukestva õppega seotud küsimused.

EVE-LIIS ROOSMAA (MSc) on Tallinna Ülikooli Rahvusvaheliste ja Sotsiaaluuringute Instituudi teadur, ühtlasi doktorant. Tegeleb haridusprobleemidega, sealhulgas elukestva õppe küsimustega, pöörates erilist tähelepanu barjääride uurimisele hariduses.

ELLU SAAR (PhD) on Tallinna Ülikooli Rahvusvaheliste ja Sotsiaaluuringute Instituudi professor. Peamised uurimisvaldkonnad on ühiskonna sotsiaalse teisenemise, hariduse, elukestva õppe, sotsiaalse mobiilsusega seotud probleemid.

KADRI TÄHT (MSc) on Tallinna Ülikooli Rahvusvaheliste ja Sotsiaaluuringute Instituudi teadur, ühtlasi doktorant. Teadustegevuses on kesksel kohal pere ja tööelu ühildamisega seotud probleematika, paindlike töövormide uurimine.

MARGE UNT (PhD) on Tallinna Ülikooli Rahvusvaheliste ja Sotsiaaluuringute Instituudi vanemteadur. Peamised uurimisvaldkonnad on kõrgharidusega seotud küsimused, noorte siirdumine tööturule, hariduse ja tööturu seosed.

REIN VÖÖRMANN (PhD) on Tallinna Ülikooli Rahvusvaheliste ja Sotsiaaluuringute Instituudi vanemteadur. Tegeleb ühiskonna sotsiaalse kihistumise, tööturu soolise segregatsiooni ja sellega seotud probleematika uurimisega.

5. peatükk

VERONIKA KALMUS (PhD) on Tartu Ülikooli meediauuringute professor, tema uurimisvaldkondadeks on lapsed ja noored kujunevas info- ja tarbimisühiskonnas ning väärtushinnangud Eesti siirdeperioodi kultuurikontekstis.

INGER KRAAV (PhD) on Tartu Ülikooli pedagoogikainstituudi dotsent, tema uurimisvaldkondadeks on perekond ja lapsed, isiksuse areng ja kasvatus.

MARJU LAURISTIN (PhD) on Tartu Ülikooli sotsiaalse kommunikatsiooni professor, tema peamised uurimisvaldkonnad on ühiskondlikud muutused siirdeaja Eestis, teadmus- ja infoühiskonna probleemid ning vene vähemus Eestis. (5.4, kokkuvõtte)

MAARJA LÖHMUS (PhD) on Tartu Ülikooli ajakirjanduse ja kommunikatsiooniinstituudi dotsent, tema uurimisvaldkondadeks on Eesti ühiskonna muutumise väljendumine elanikkonna kultuuri- ja meediahuvide muutumises ning avalikkuse, ajakirjanduse ja ringhäälingu arengu probleemid.

ANDRUS SAAR (PhD) on sotsiaal- ja turu-uuringute firma Saar Poll juht, uurimisvaldkonnaks on avaliku arvamuse kujunemisega seotud probleemistik.

ANDRA SIIBAK (PhD) on Tartu Ülikooli ajakirjanduse ja kommunikatsiooniinstituudi teadur, tema uurimisfookuses on laste ja noorte internetikasutus ning sellest tulenevad võimalused ja riskid. (5.6)

MARGIT SUTROP (PhD) on Tartu Ülikooli praktilise filosoofia professor ja eetikakeskuse juhataja, tema uurimisvaldkonnad on väärtuspluralism, uute tehnoloogiate eetilised aspektid, väärtuskasvatuse meetodid jne.

6. peatükk

ERIK TERK (PhD) on Tallinna Ülikooli Eesti Tuleviku-uuringute Instituudi direktor. Uurimistöo põhisuunad: tuleviku-uuringud, majandusarengu seosed sotsiaalsete ja poliitiliste arengutega, arengu kavandamine riikide ja regionide tasandil.

SIIM SIKKUT (BA Princetoni Ülikoolist) on Eesti Arengufondi majandusekspert. Uurimistöo valdkond: maailmajanduse ja äri tulevikutrendid.

URMAS VARBLANE (PhD, Eesti TA akadeemik) on Tartu Ülikooli majandusteaduskonna professor, rahvusvahelise ettevõtluse ja innovatsiooni õppetooli juhataja. Uurimistöo põhisuunad: Eesti ettevõtete rahvusvahelistumine, otseste välisinvesteeringute roll majanduse ümberstruktureerimisel, riigi innovatsioonisüsteem ja innovatsioonipoliitika, majanduslik integratsioon ja konvergensiprotsess Euroopa Liidus.

VIKTOR TRASBERG (PhD) on Tartu Ülikooli majandusteaduskonna dotsent. Uurimistöo põhisuunad: avaliku sektori rahandus ja Läänemere-regiooni majandus.

HEIDO VITSUR on Tartu Ülikooli lõpetanud majandusteadlane, Eesti Arengufondi majandusekspert. Spetsialiseerumisvaldkond: makromajanduslikud trendid maailmas ja Eestis.