



SOTSIAALMINISTEERIUM

# Riikliku vanaduspensioni jätkusuutlikkuse edendamise

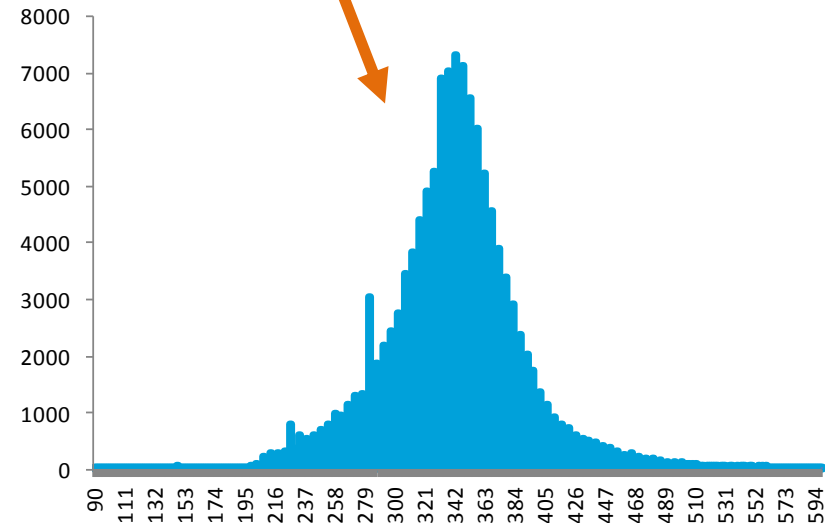
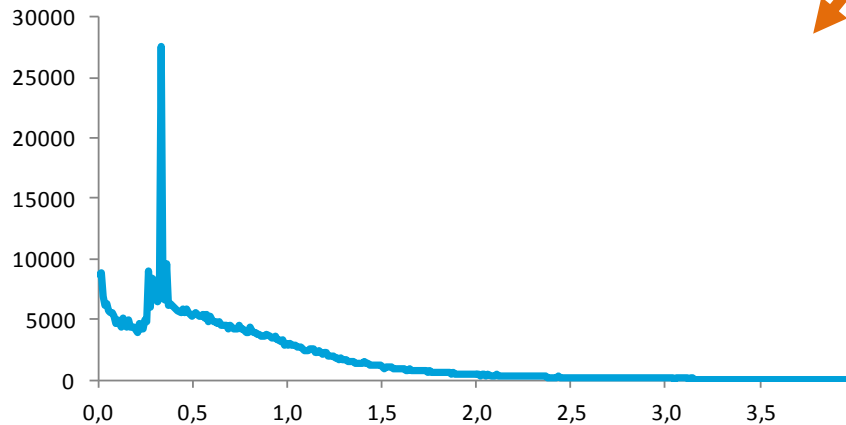
RaM ja SoM

2.06.2015

# Projekti eesmärk

- Võimaluste piires adekvaatsed vanaduspensionid tulevikus, sh adekvaatsuse jagunemine (solidaarsus) pensionäride vahel
- Finantsilise jätkusuutlikkuse tagamine

# Adekvaatsus ja finantsiline jätkusuutlikkus peavad olema tasakaalus



# Projekti skoop

- Eelkõige I samba vanaduspension ja rahvapension, II sammas on pigem eksogeense sisendina.
- Esmajärjekorras analüüsime eelkõige kulude poolt (pensionisüsteemi reegleid), tulude struktuurseid muutusi (sh maksupoliitilisi) pigem ei vaata.
- Vanaduspensionäride sissetuleku juures vaatame võimalusel kõiki tululiike.

# Laual olevad teemad

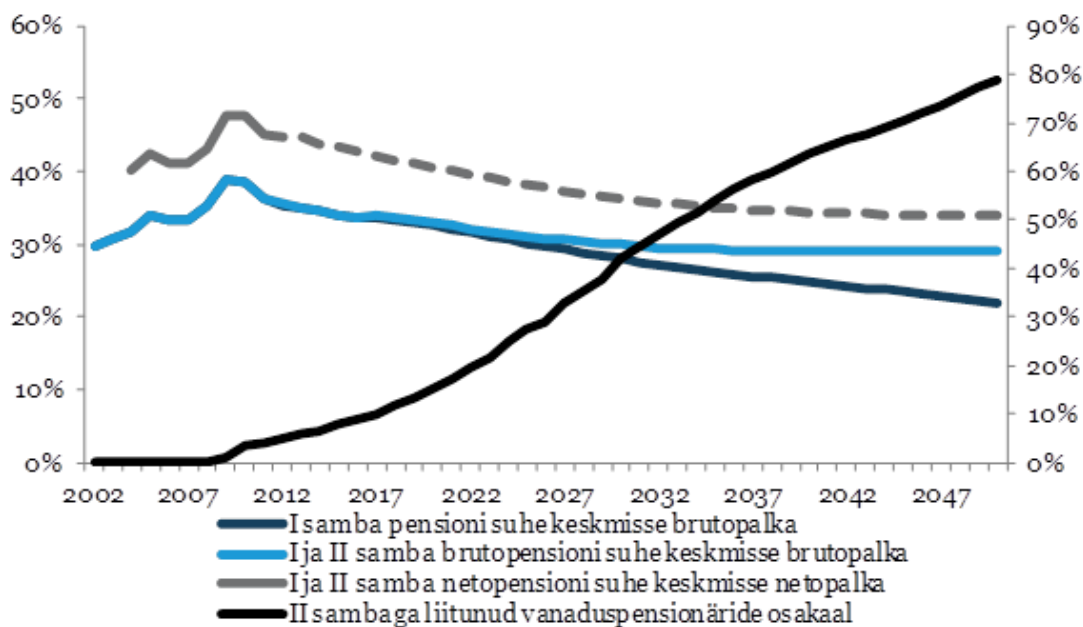
- Pensionisüsteemi eesmärkide ülevaatamine
  - sotsiaalne jätkusuutlikkus (pensionide suurus)
  - solidaarsus (ümberjaotus)
  - finantsiline jätkusuutlikkus
- Baasstsenaariumi koostamine – mis juhtub tänase olukorra jätkudes
- Võimalike muudatuste analüüs:
  - pensioniiga – (automaatne) pensioniea tõus, paindlik pensioniiga, ennetähtaegne ja edasilükatud vanaduspension jms
  - pensionivalem – piisava solidaarsuse tagamine, tööpanuse arvestamine jms
  - pensioniindeks
  - pensionistaaž
  - muud jätkusuutlikkuse alternatiivid

# **PENSIONISÜSTEEMI EESMÄRGID**

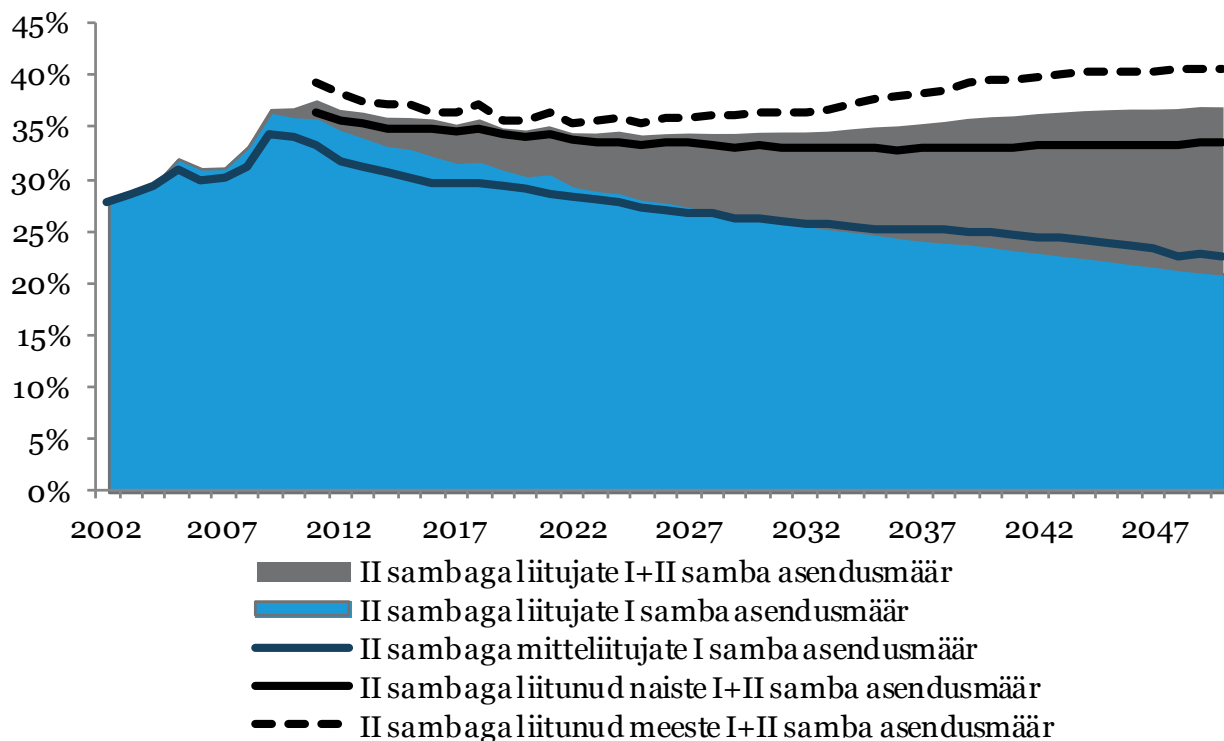
# Adekvaatsuse kehtivad eesmärgid

**Miinumeesmärk:** 30-aastase pensionistaažiga pensionäri pension vähemalt 40% tavalise meeslihttöölise netotöötasust

**Peaesmärk:** keskmise netovanaduspensioni ja netopalka suhe 40%



# Asendusmäär pensionile mineku hetkel suudab 40% ületada

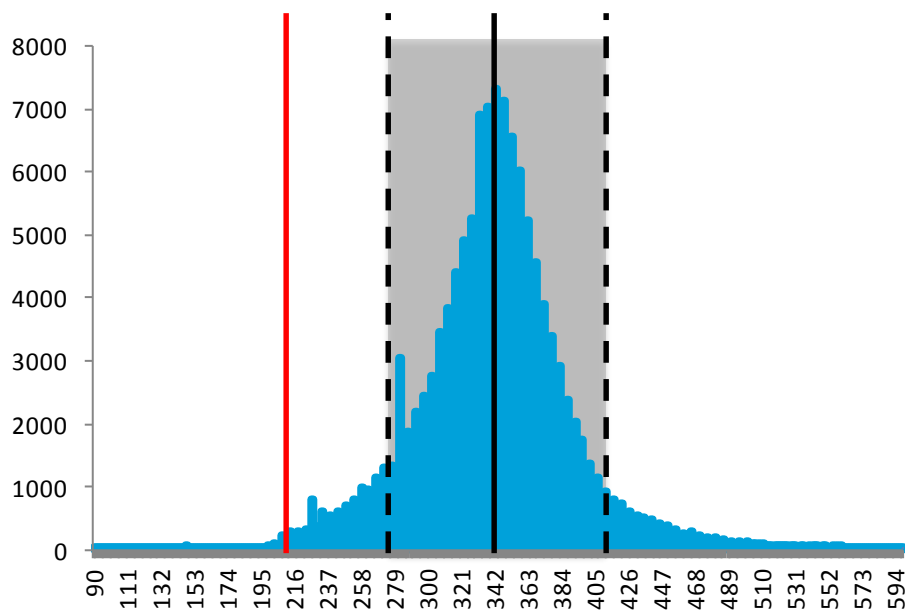




# Uus eesmärk võiks põhineda kolmel indikaatoril

Kolm alameesmärki:

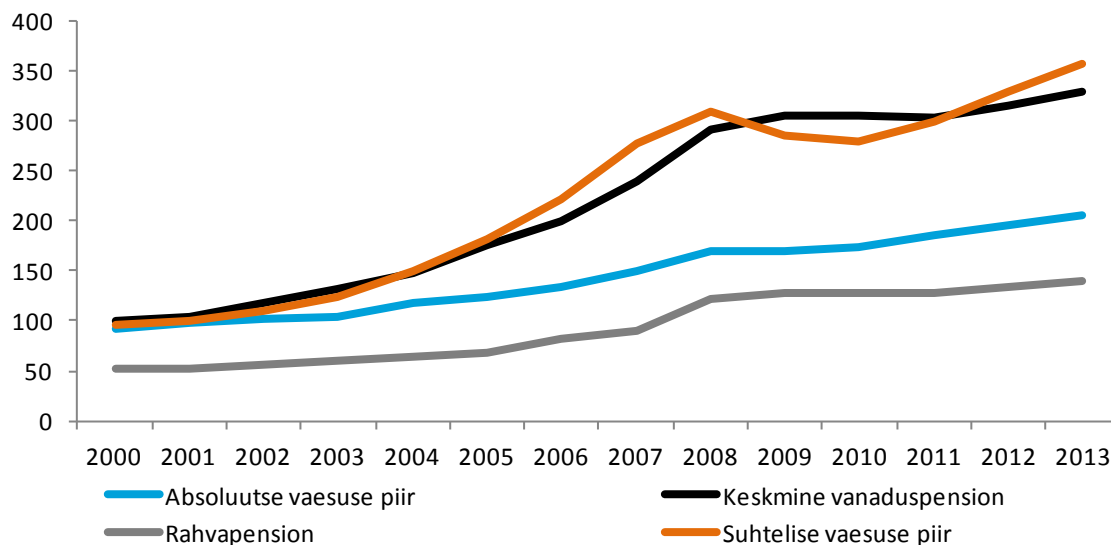
- miinimum ehk põrand – **absoluutne vaesuse piir?**
- keskmise pensioni indikaator - ???
- jaotuse indikaator - ???



# Miinumumesmärk

Võimalikud alternatiivid:

- **absoluutne vaesuse piir**
- suhtelise vaesuse piir
- raske materiaalse puuduse määr (osakaal inimestest, kes ei saa lubada 4 asja 9-st – 1) üüri/kommunaalkulud 2) hoida tuba soojana 3) ootamatute kulude katmine 4) süüa liha, kala vms igal teisel päeval 5) nädalane puhkus kodust eemal 6) auto 7) nõudepesumasin, 8) värviline TV 9) telefon)



# Miinumumeesmärk - küsimused

- 1) Kas absoluutne vaesus on miinumumeesmärgiks sobiv näitaja?
- 2) Milline peaks olema staaž/panus süsteemi, et saada miinumumpensiooni (nt 15 aastat miinumupalgaga)?
- 3) Kas rahvapension peaks võrduma miinumumpensioniga?

# Alternatiivid keskmise adekvaatsuse mõõtmiseks

- **Asendusmäär** – esimese pensioni suhe viimasesse palka
- **Keskmise pensioni suhe keskmisse palka**
- **Agregaatasendusmäär** - 65–74-aastaste pensionäride individuaalse aasta mediaanpensioni ja 50–59-aastaste töötavate inimeste individuaalse aasta töötasu mediaani jagatis
- **Eluea jooksul makstav pension**
- **Vaesusel põhinev indikaator** – nt suhteline vaesus

## Täiendavad otsustuskohad:

- Neto- ja brutosissetulek
- Mediaan- ja aritmeetiline keskmine
- Tegelik keskmine või fiktiivne inimene

# Olemasoleva eesmärgi plussid ja miinused

**Keskmise vanaduspensioni ja keskmise netopalga suhe on 40%**

- Ei anna indikatsiooni, kas isik võib olla vaesusriskis või mitte
  - Ei anna indikatsiooni, milline on pensionide jaotus (madalate ja kõrgete pensionide osakaal)
  - Mediaankeskmine võib oluliselt erineda aritmeetilisest keskmisest
  - Eesmärk on seotud Statistikaameti keskmise palgaga, kuid pensioniõigused tekivad sotsiaalmaksustatud palgast (2014. aastal ca 10% vahe)
  - Keskmine vanaduspension ei võta arvesse nt välismaal töötamist, mistõttu võib Eesti keskmine vanaduspension olla madalam kui inimeste reaalne pension
- 
- + Lihtne ja arusaadav
  - + Olemasoleva pensionide jaotuse korral töötab hästi
  - + Netosuhe võrdleb reaalseid sissetulekuid
  - + Eesmärgiga on harjutud

# 1997. aasta eesmärgi plussid ja miinused

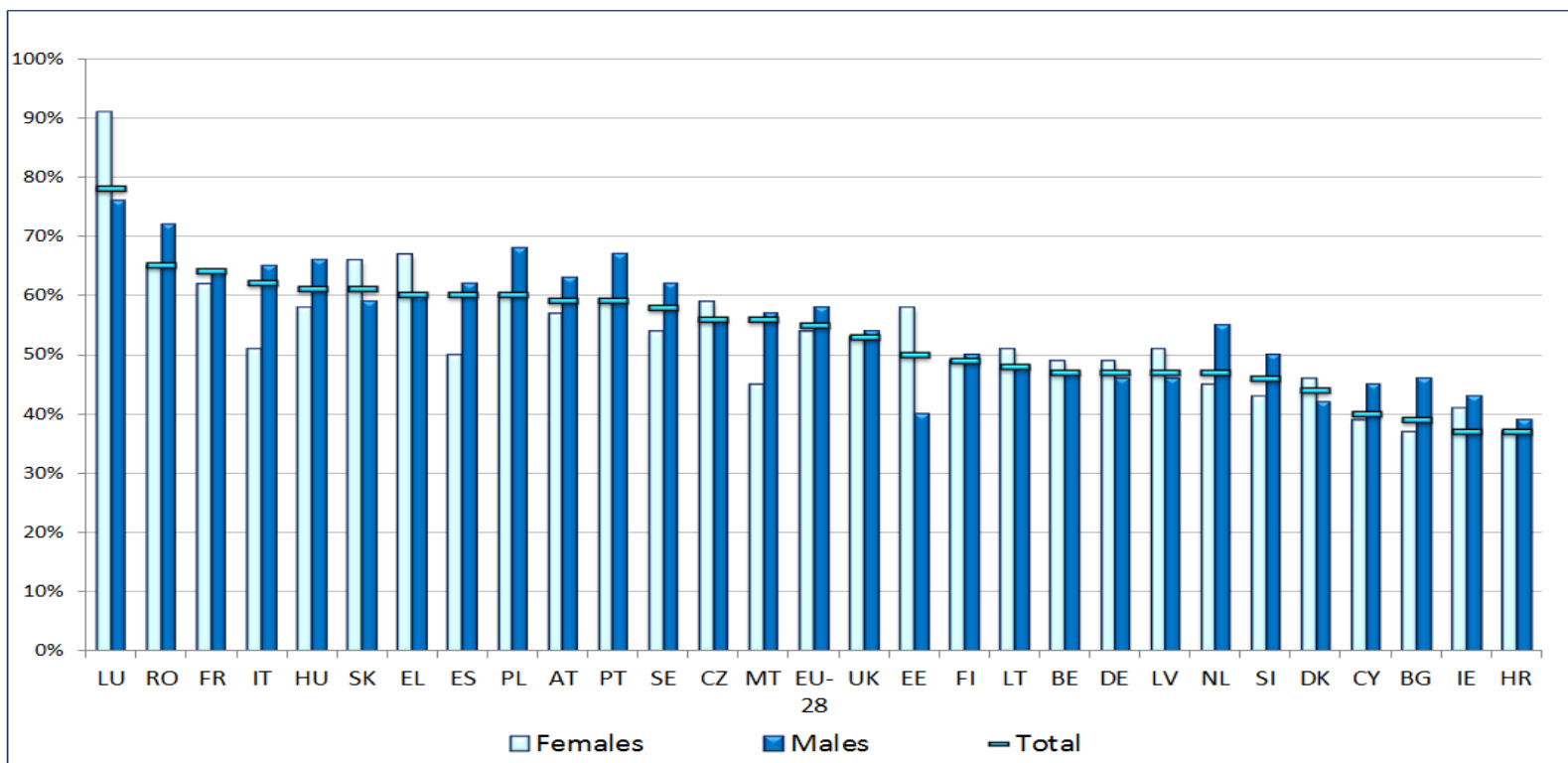
Pension peab moodustama vähemalt 40% hüvitisesaaja varasemast palgast (isikute puhul, kelle palk on väiksem kui 125% sotsiaalkindlustatute keskmine palk).

- Ei anna indikatsiooni, kas isik võib olla vaesusriskis või mitte
  - Ei anna indikatsiooni, milline on pensionide jaotus
  - Iseloomustab ainult pensionile mineku hetke ja ei näita pensionide kasvu pensionieas (nt II samm ei pruugi kasvada)
  - Viimane palk ei iseloomustada inimese kogu elu sissetulekut – suhe sõltub palju palgaprofiilist, mistõttu võib mitte olla seost isiku tööaja elustandardiga
  - Tegemist on individuaalse näitajaga
- + Peaks iseloomustama ostujõu säilimist enne ja pärast pensionile mineku hetke

# Agregaatasendusmäär

LES67: AGREGAATASENDUSMÄÄR --- Sugu ning Aasta

	2003	2004	2005	2006	2007	2008	2009	2010	2011	2012	2013
Mehed ja naised	0.45	0.47	0.49	0.47	0.45	0.52	0.55	0.54	0.49	0.50	0.47
Mehed	0.40	0.40	0.40	0.40	0.37	0.42	0.47	0.44	0.41	0.42	0.39
Naised	0.50	0.54	0.55	0.57	0.54	0.58	0.60	0.60	0.57	0.54	0.55



# Eluea jooksul makstav pension (pensionivara kordaja)

Inimese pensioniõiguste pealt arvutatud pensioni väljamaksete nüüdisväärtus kogu pensionil oleku ajal (arvestades suremust). Väljendatakse suhtena keskmisse palka.

- Avalikkusele keeruliselt mõistetav, kuna väljendatakse tavaliselt keskmise palga kordsena.
- Eeldustele väga tundlik.
- + Iseloomustab kõige paremini kogu sissetulekut pensioniea jooksul.
- + Arvestab ka süsteemiväliseid tegureid (nt oodatava eluea muutus), mis mõjutavad ka finantsilist jätkusuutlikkust.
- + Tasakaalustab sugudevahelist ebavõrdsust.



# Fiktiivsel inimesel põhinev indikaator

**Nt 40-aastase staažiga keskmist sotsiaalmaksustatud palka saava isiku pension**

- Ei pruugi iseloomustada inimeste tegelikku olukorda
- Eeldused võivad olla vaieldavad
- + Võimaldab pakkuda adekvaatset pensionit pika staažiga ja ametlikult töötanud inimestele. St tagame adekvaatse pensioni ainult neile, kes töötavad X perioodi ja maksavad X palka.
- + Mustalt (kuid ka välismaal) töötamine ei mõjuta (vähenda) pika staažiga Eesti töötajate pensioni.
- + Välistab paindliku pensioniea mõjud

# Keskmise pensioni indikaator - küsimused

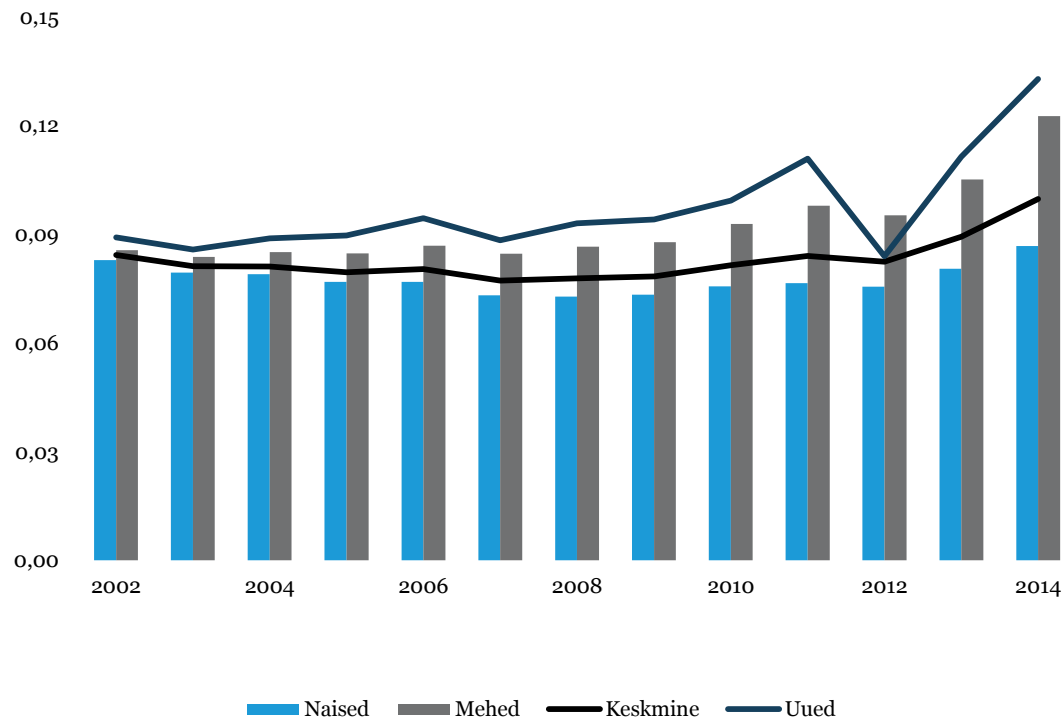
- 1) Kas tegelik keskmine või fiktiivne inimene?
- 2) Milline oleks sobivaim indikaator?

# Solidaarsuse eesmärk sisuliselt puudub

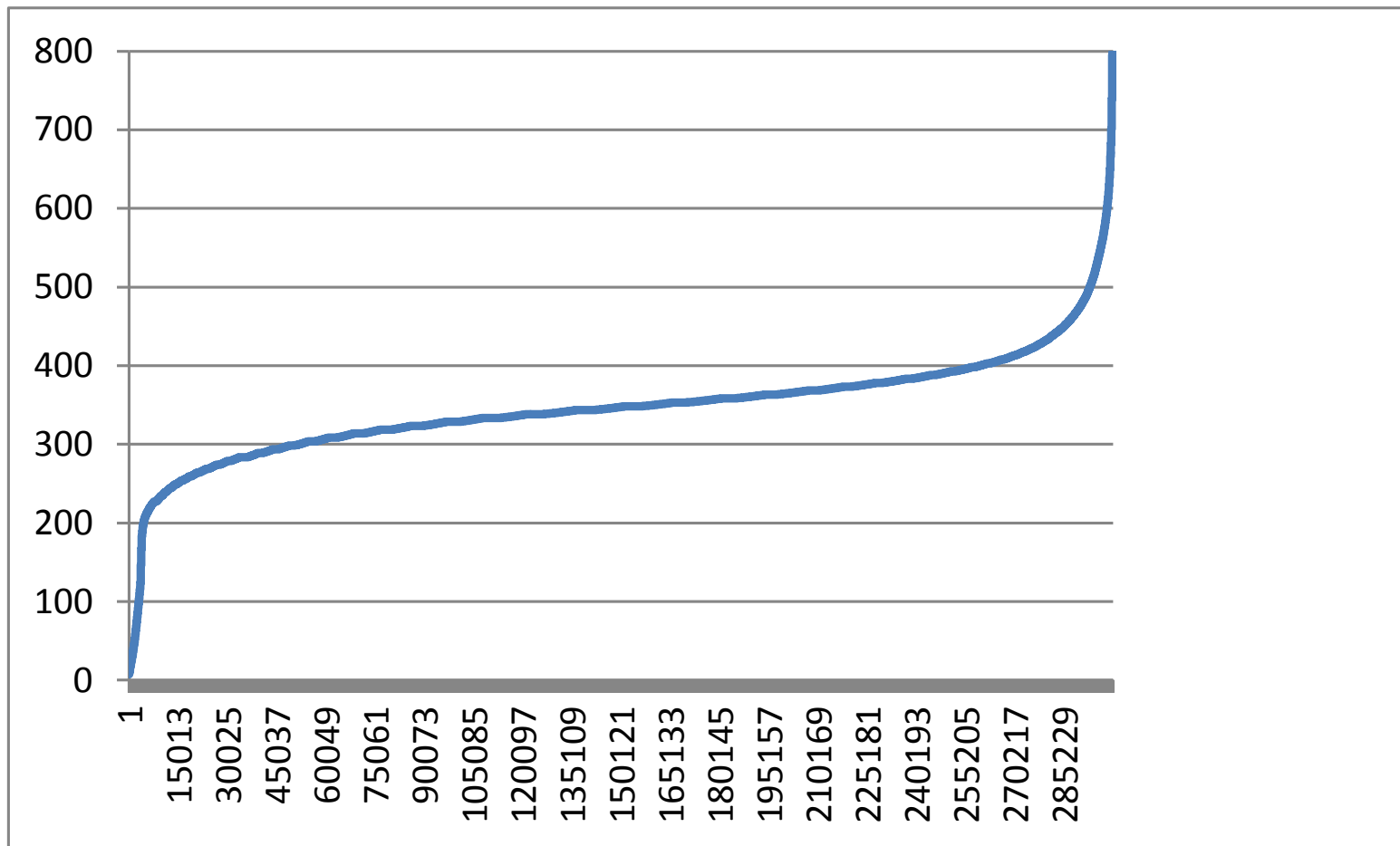
Baasosa moodustab 1/3 keskmisest I ja II samba pensionist (baasosa ja aastahinde erinev indekseerimine).

Pensionivalem:

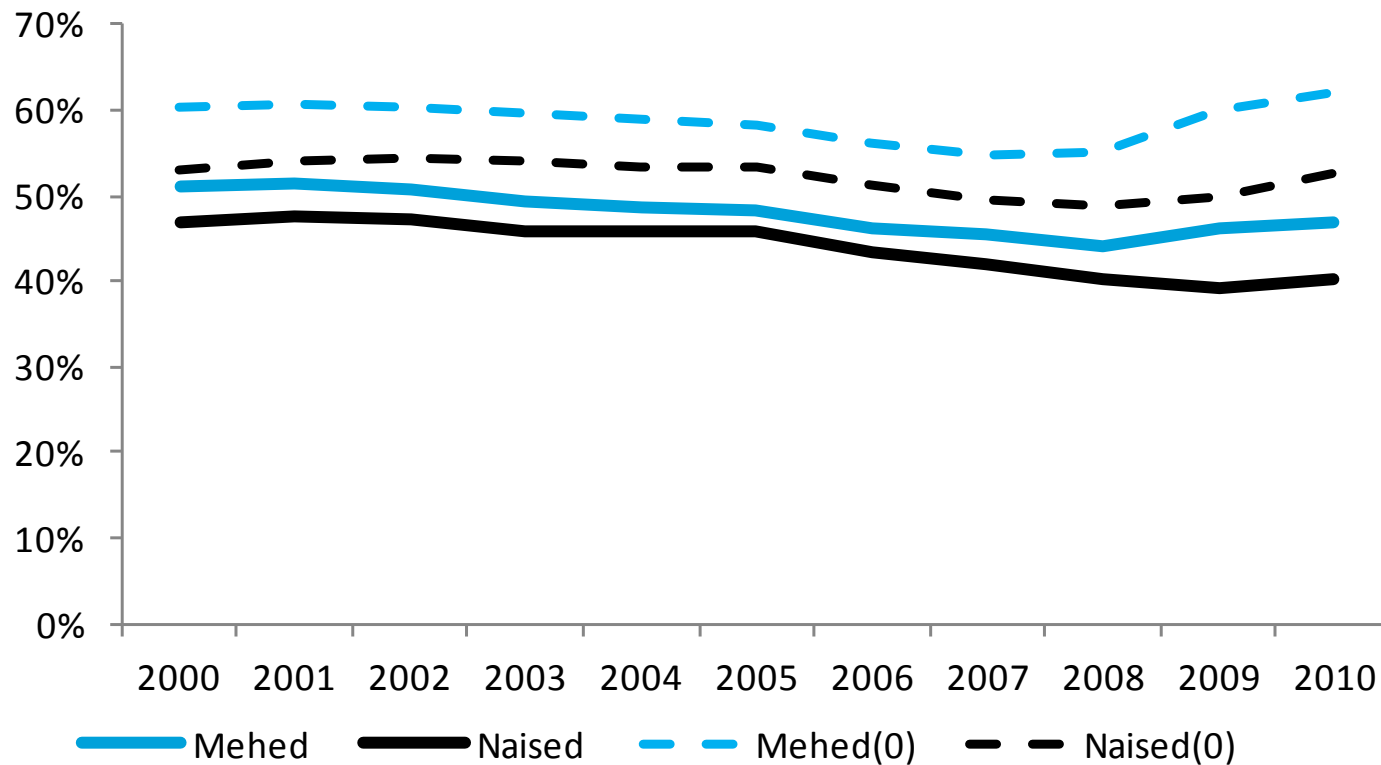
**BAASOSA + STAAŽIOSA + KINDLUSTUSOSA + II SAMMAS**



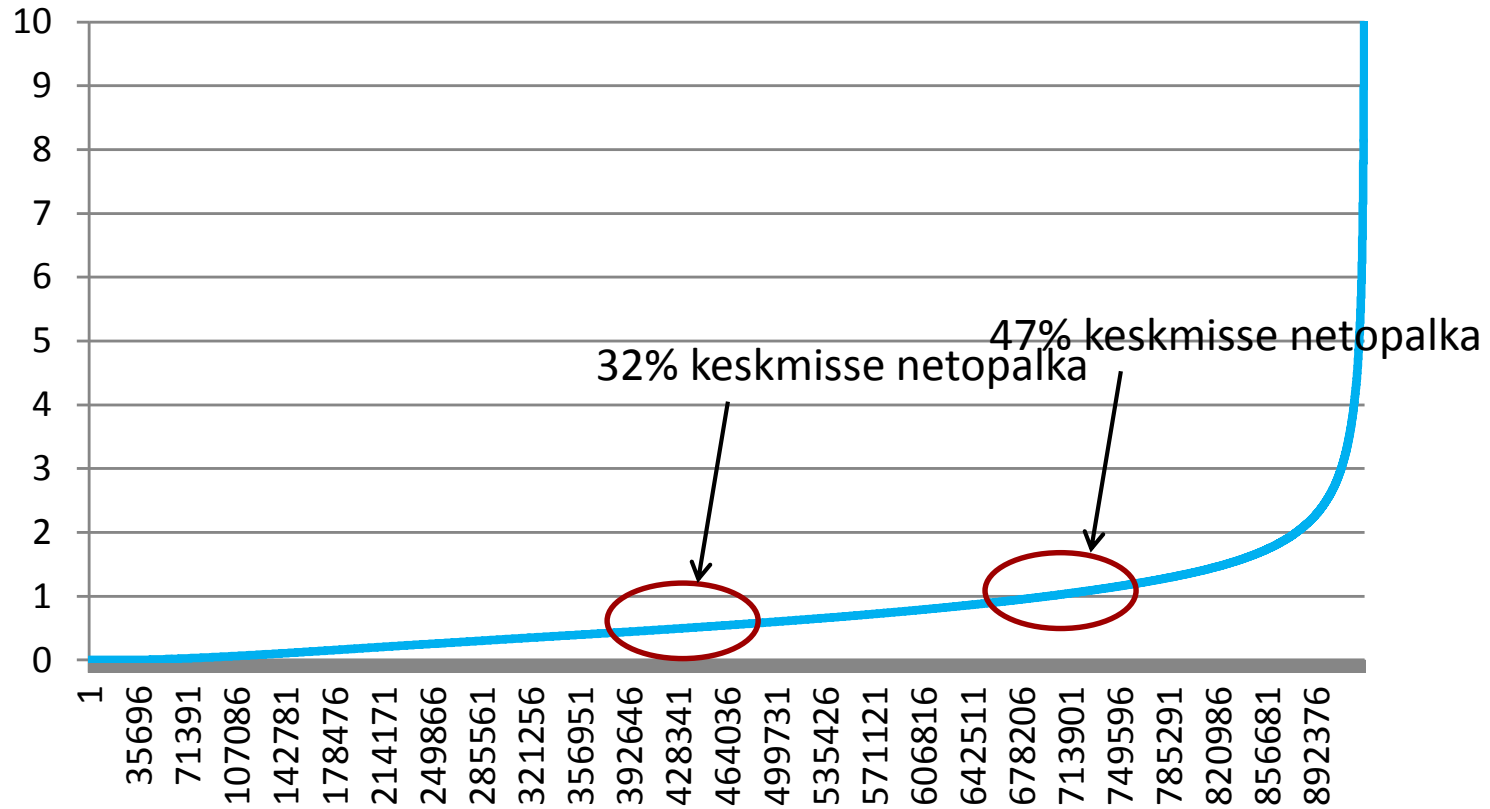
# Pensionide jaotus täna



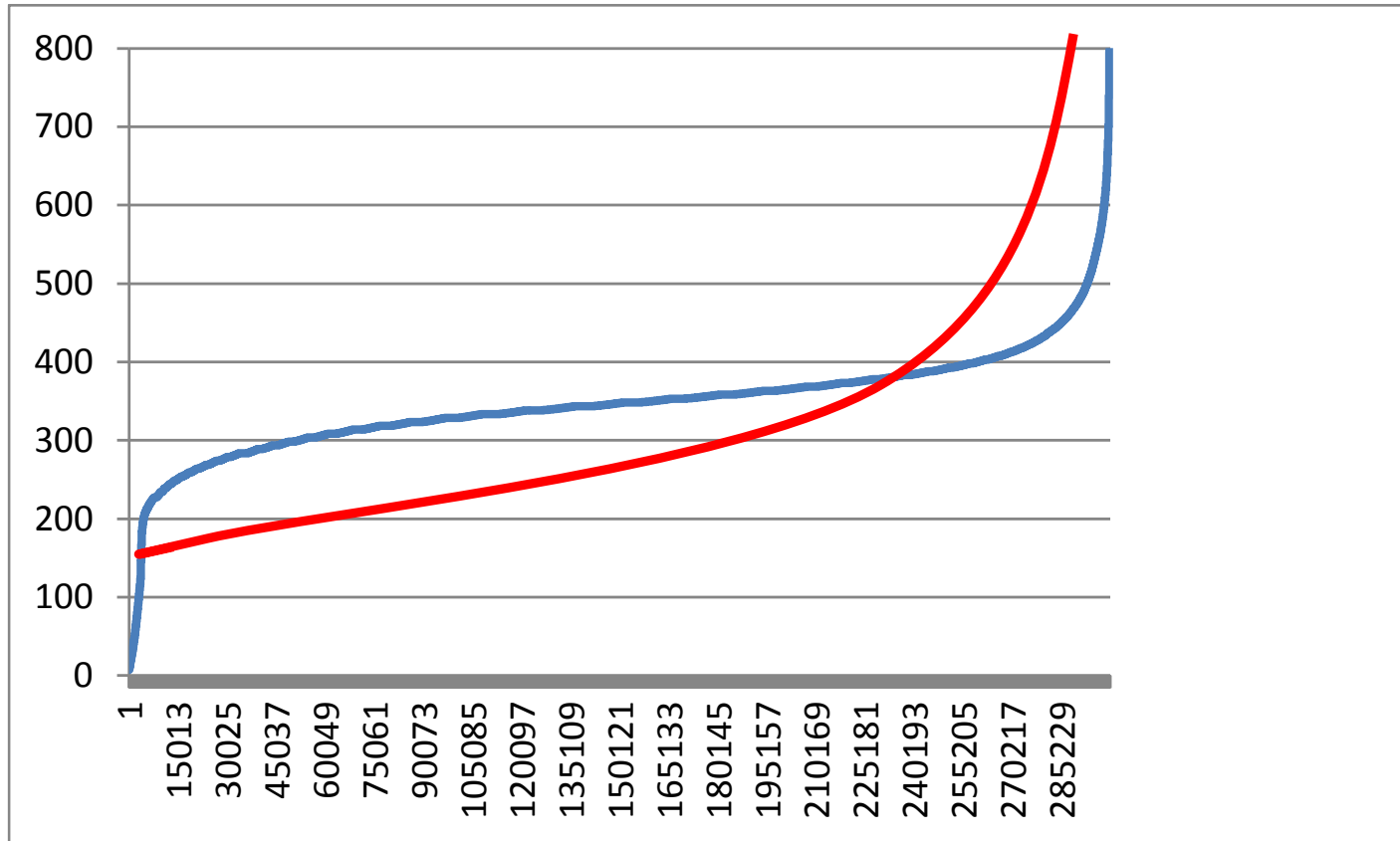
# Kindlustusosakute ebavõrdsus (Gini koefitsiendid) on 5-6 korda suurem



# Umbes $\frac{3}{4}$ -l tulevastest pensionäridest on töötatud aastate keskmine kindlustusosak alla 1



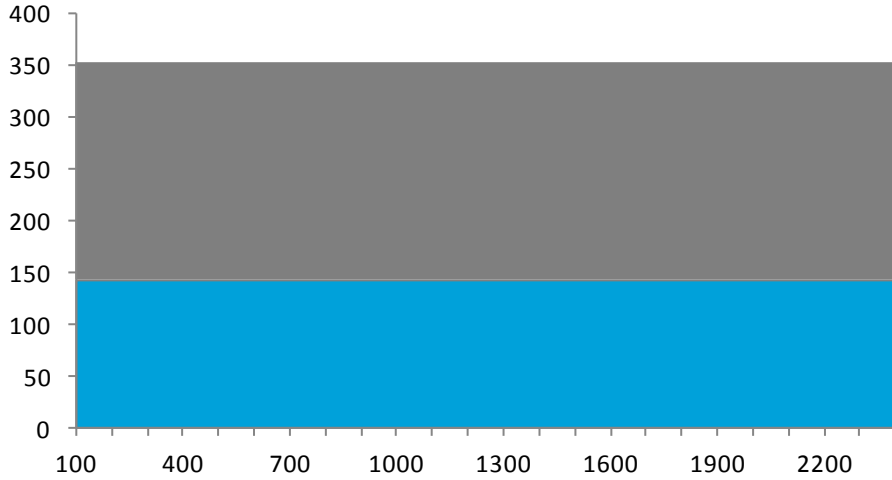
# Pensionide jaotus tulevikus



# 2040

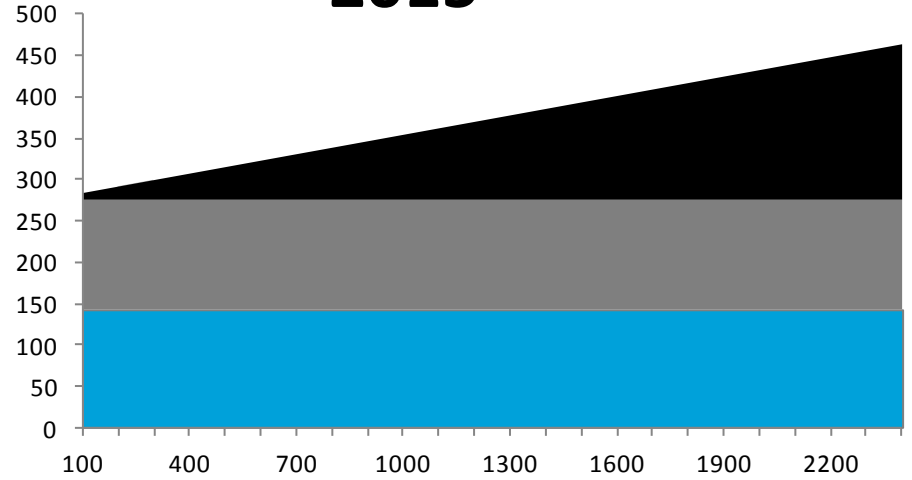
(40-aastase staažiga)

## 2000



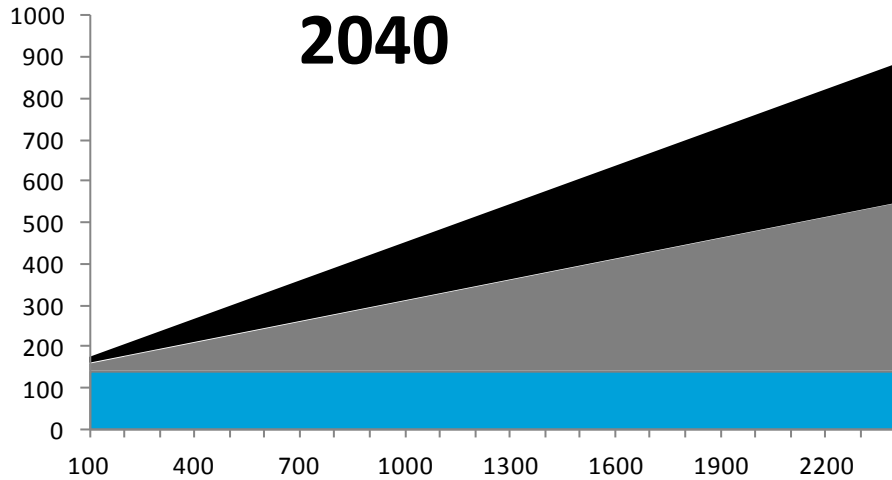
■ Baasosa ■ Staaziosa

## 2015



■ Baasosa ■ Staaziosa ■ Kindlustusosa

## 2040

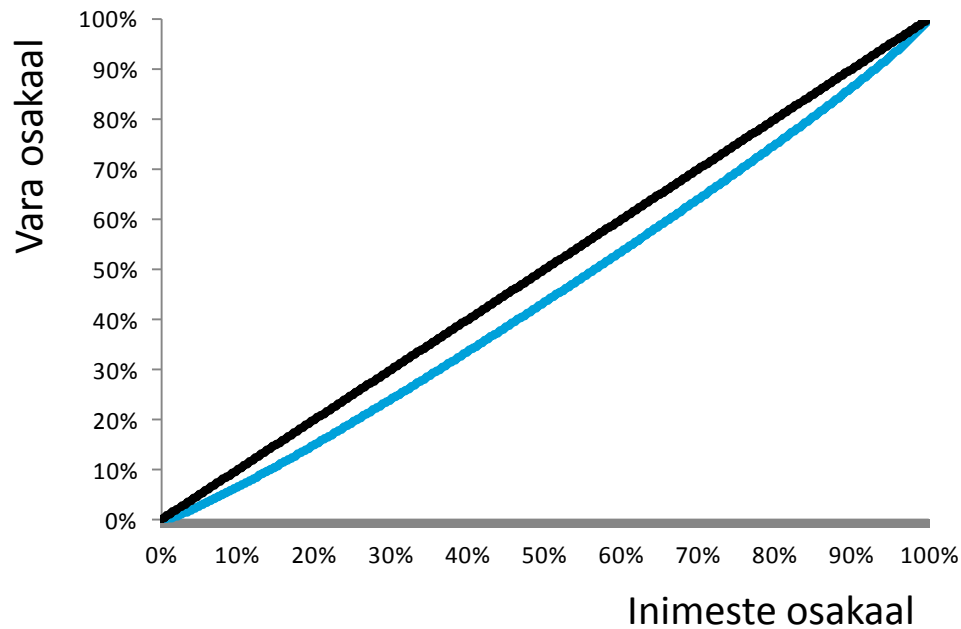


■ Baasosa ■ Kindlustusosa ■ Il sammas

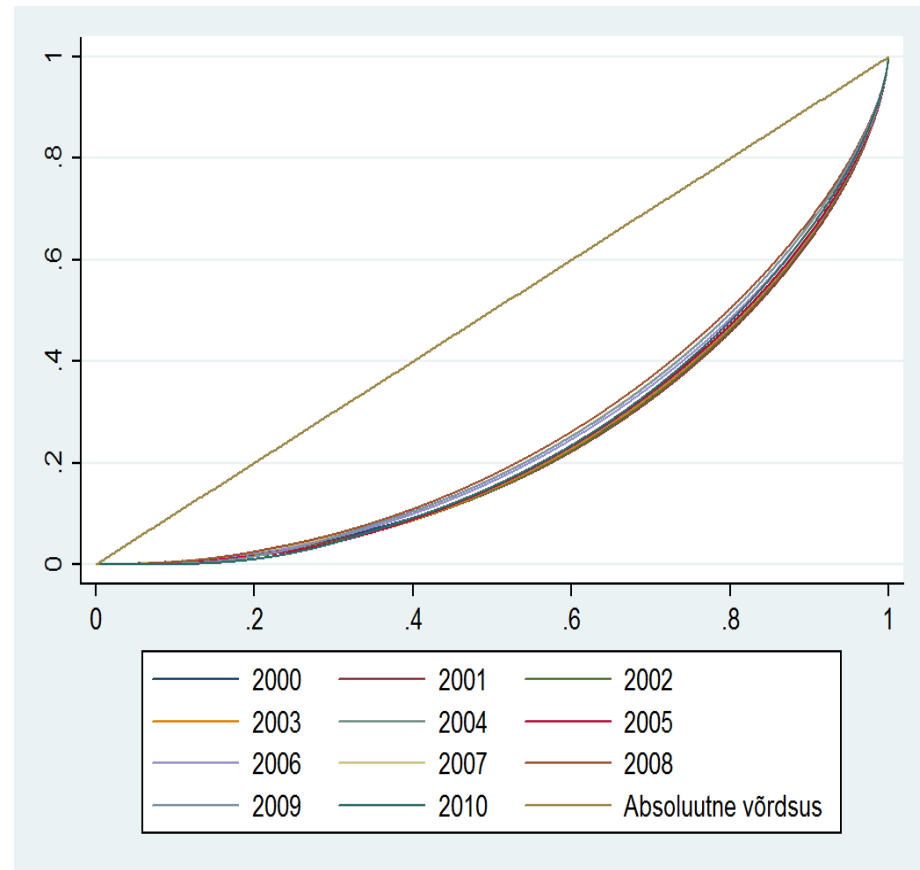


# Lorenzi kõverad

## Pensionid



## Kindlustusosakud



# Pensionide jaotus (solidaarsus) - küsimused

1) Kui suur oleks aktsepteeritav ebavõrdsus pensionides?

# Täname!

Lisainfo:

Kristiina Rääk, [kristiina.raak@sm.ee](mailto:kristiina.raak@sm.ee)

Tõnu Lillelaid, [tonu.lillelaid@fin.ee](mailto:tonu.lillelaid@fin.ee)